

Quick®

High Quality Nautical Equipment

ANTARES

AT 1012

AT 1012 D

AT 1024

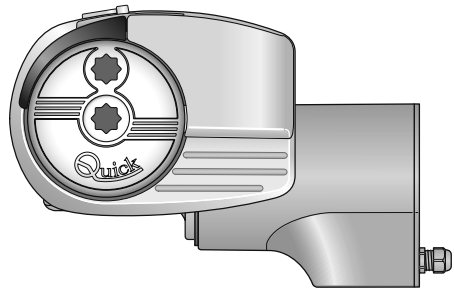
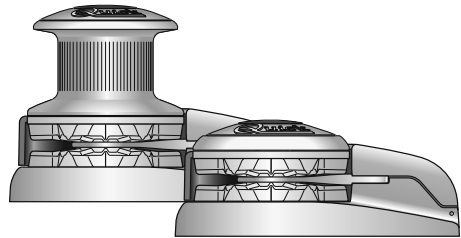
AT 1024 D

AT 1512

AT 1512 D

AT 1524

AT 1524 D



- IT** Manuale d'uso
- GB** User's Manual
- FR** Manuel de l'utilisateur
- DE** Benutzerhandbuch
- ES** Manual del usuario

- SALPA ANCORA VERTICALI
- VERTICAL WINDLASSES
- GUINDEAUX VERTICAUX
- VERTIKAL ANKERWINDEN
- MOLINETES VERTICALES



IT INDICE

Pag. 4	Caratteristiche tecniche	Pag. 7	Usò - Avvertenze importanti
Pag. 5	Installazione	Pag. 8/9	Manutenzione
Pag. 6	Schema di collegamento	Pag. 10/11	Set

GB INDEX

Pag. 12	Technical data	Pag. 15	Usage - Warning
Pag. 13	Installation	Pag. 16/17	Maintenance
Pag. 14	Connection diagram	Pag. 18/19	Set

FR SOMMAIRE

Pag. 20	Caractéristiques techniques	Pag. 23	Utilisation - Avertissements importants
Pag. 21	Installation	Pag. 24/25	Entretien
Pag. 22	Schéma de câblage	Pag. 26/27	Groupe

DE INHALTSANGABE

Seite 28	Technische Eigenschaften	Seite 31	Gebrauch - Wichtige Hinweise
Seite 29	Montage	Seite 32/33	Wartung
Seite 30	Anschlussplan	Seite 34/35	Gruppe

ES INDICE

Pág. 36	Características técnicas	Pág. 39	Usò - Advertencias importantes
Pág. 37	Instalación	Pág. 40/41	Mantenimiento
Pág. 38	Esquema de montaje	Pág. 42/43	Grupo


COME SI LEGGE IL MODELLO DEL SALPA ANCORA:
1° ESEMPIO:
ANTARES1012D

ANTARES	10	12	D
↓	↓	↓	↓
a	b	c	d

2° ESEMPIO:
ANTARES1524

ANTARES	15	24	-
↓	↓	↓	↓
a	b	c	d

a**Nome della serie:**
[ANTARES] = base ovale in
 bronzo cromato
b**Potenza motore:**
[10] = 1000 W
[15] = 1500 W
c**Tensione alimentazione motore:**
[12] = 12 V
[24] = 24 V
d**Campana:**
[D] = con campana
[-] = senza campana

MODELLO	ANTARES - / D			
	1000W		1500W	
POTENZA MOTORE				
Tensione motore	12V	24V	12V	24V
Tiro istantaneo massimo	1000 Kg (2200 lb)		1100 Kg (2425 lb)	
Carico di lavoro massimo	370 Kg (815 lb)	450 Kg (992 lb)	470 Kg (1036 lb)	540 Kg (1190 lb)
Carico di lavoro	120 kg (264.5 lb)	150 Kg (330.7 lb)	160 Kg (352.4 lb)	180 Kg (396.8 lb)
Assorbimento corrente al carico di lavoro ⁽¹⁾	140A	80A	155A	85A
Velocità massima di recupero ⁽²⁾	36.9 (121 ft/min)	40.9 (134 ft/min)	29.2 (95.8 ft/min)	29.7 (97.4 ft/min)
Velocità di recupero al carico di lavoro ⁽²⁾	20.4 (67 ft/min)	21.4 (70.2 ft/min)	16.3 (53.4 ft/min)	19.0 (62.3 ft/min)
Sezione minima cavi motore ⁽³⁾	35 mm ² (AWG2)	16 mm ² (AWG5)	50 mm ² (AWG0)	25 mm ² (AWG3)
Interruttore di protezione ⁽⁴⁾	80A	50A	100A	50A
Spessore coperta ⁽⁵⁾	25 ÷ 50 mm (63/64" ÷ 1" 31/32)		30 ÷ 50 mm (1" 3/16 ÷ 1" 31/32)	
Peso - modello senza campana	21.9 Kg (48.3 lb)		24.2 Kg (53.3 lb)	
Peso - modello con campana	23.0 Kg (50.7 lb)		25.3 Kg (55.7 lb)	

⁽¹⁾ Dopo un primo periodo d'uso.

⁽²⁾ Misure effettuate con barbotin per catena da 8 mm.

⁽³⁾ Valore minimo consigliato per una lunghezza totale L<20m (Vedi pag. 44). Calcolare la sezione in funzione della lunghezza del collegamento.

⁽⁴⁾ Con interruttore specifico per correnti continue (DC) e ritardato (magneto-termico o magneto-idraulico).

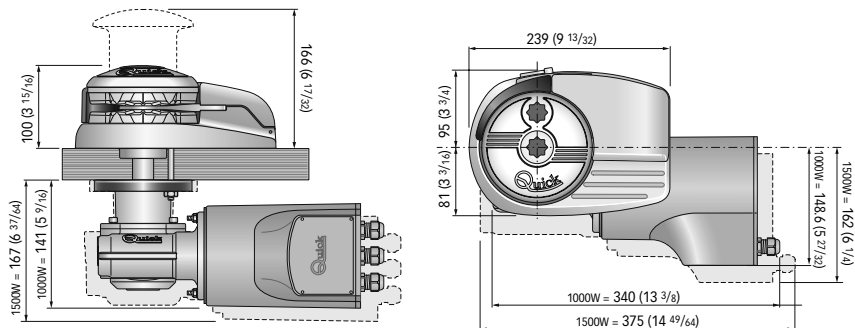
⁽⁵⁾ Su richiesta possono essere forniti alberi e prigionieri per spessori di coperta maggiori.

BARBOTIN (*)	8mm - 5/16"	10mm - 3/8"
Catena supportata	DIN 766 / ISO (***) / G4 / BBB	DIN 766 / ISO (***) / G4
Cima supportata (**)	14mm - 9/16" / 16mm - 5/8" / 18mm	16mm - 5/8" / 18mm

(*) Per i codici dei barbotin fare riferimento all'esploso a pag 8.

(**) I valori in tabella si riferiscono ad una cima in poliestere a 3 legnoli con la giunzione cima/catena secondo il sistema "Quick®".

(***) ISO EN 818-3.

DIMENSIONI DEI MODELLI mm (inch) • ANTARES 1000 / 1500W - / D


Quick® si riserva il diritto di apportare modifiche alle caratteristiche tecniche dell'apparecchio e al contenuto di questo manuale senza alcun preavviso. In caso di discordanze o eventuali errori tra il testo tradotto e quello originario in italiano, fare riferimento al testo italiano o inglese.



PRIMA DI UTILIZZARE IL SALPA ANCORA LEGGERE ATTENTAMENTE IL PRESENTE MANUALE D'USO. IN CASO DI DUBBI CONSULTARE IL RIVENDITORE QUICK®.

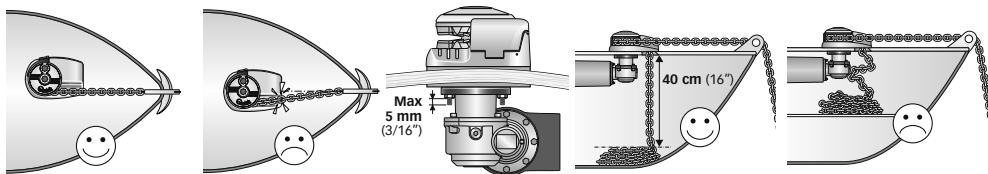
- ATTENZIONE:** i salpa ancora Quick® sono stati progettati e realizzati per salpare l'ancora. ⚠ Non utilizzare questi apparecchi per altri tipi di operazioni. ⚠ Quick® non si assume alcuna responsabilità per i danni diretti o indiretti causati da un uso improprio dell'apparecchio. ⚠ Il salpa ancora non è progettato per sostenere carichi generati in particolari condizioni atmosferiche (burrasca). ⚠ Disattivare sempre il salpa ancora quando non è in uso. ⚠ Accertarsi che non vi siano bagnanti nelle vicinanze prima di calare l'ancora. ⚠ La giunzione tra la cima e la catena deve avere dimensioni ridotte per poter scorrere agevolmente dentro la sagoma del barbotin. Per qualsiasi problema o richiesta contattare l'assistenza Quick®. ⚠ Per maggiore sicurezza, nel caso in cui uno si danneggi suggeriamo di installare almeno due comandi per l'azionamento del salpa ancora.
- ⚠ Consigliamo l'uso dell'interruttore magneto-idraulico Quick® come sicurezza per il motore. ⚠ Bloccare la catena con un fermo prima di partire per la navigazione. ⚠ La scatola teleruttori o teleinvertitori deve essere installata in un luogo protetto da possibili entrate d'acqua. ⚠ Dopo aver completato l'ancoraggio, fissare la catena o cima a punti fissi quali chian stopper o bitta. ⚠ Per prevenire rilasci non voluti l'ancora deve essere fissata, il salpa ancora non deve essere usato come unica presa di forza. ⚠ Isolare il salpa ancora dall'impianto elettrico durante la navigazione (disinserire l'interruttore di protezione del motore) e bloccare la catena ad un punto fisso dell'imbarcazione.

LA CONFEZIONE CONTIENE: salpa ancora (top + motoriduttore) - cassetta teleruttori - guarnizione della base - dima di foratura - leva - viterie (per l'assemblaggio) - manuale di istruzioni - condizioni di garanzia.

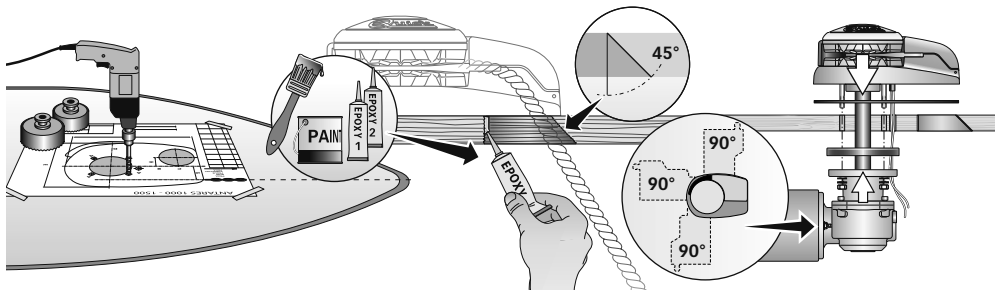
ATTREZZI NECESSARI PER L'INSTALLAZIONE: trapano con punte: \varnothing 9 mm (23/64") e \varnothing 11 mm (7/16"); a tazza \varnothing 75 mm (2"7/8); chiave esagonale: 13 mm.

ACCESSORI QUICK® CONSIGLIATI: deviatore da pannello (mod. 800) - Pulsantiera stagna (mod. HRC 1002) - Pulsante a piede (mod. 900) - Interruttore magneto-idraulico - Conta catena per l'ancoraggio (mod. CHC 1102M e CHC 1202M) - Sistema di comando via radio (mod. 1302, 1352; 02, 302).

REQUISITI PER L'INSTALLAZIONE: il salpa ancora va posizionato allineando il barbotin con il puntale di prua. Verificare che le superfici superiore e inferiore della coperta siano più parallele possibili; se ciò non dovesse accadere compensare opportunamente la differenza (la mancanza di parallelismo potrebbe causare perdite di potenza del motore). Lo spessore di coperta dovrà essere compreso fra i valori indicati in tabella. Se si avessero spessori differenti è necessario consultare il rivenditore Quick®. Non devono esistere ostacoli sotto coperta per il passaggio di cavi, cima e catena, la poca profondità del gavone potrebbe provocare inceppamenti.



PROCEDURA DI MONTAGGIO: stabilita la posizione ideale praticare i fori utilizzando la dima di foratura fornita a corredo. Rimuovere il materiale in eccesso dal foro di passaggio della catena/cima, rifinirlo e lisciarlo con un prodotto specifico (vernice marittima, gel o resina epossidica) assicurando il libero passaggio della catena/cima. Posizionare la parte superiore, inserendo la guarnizione fra la coperta e la base e collegare a questa la parte inferiore, infilando l'albero nel riduttore. Fissare il salpa ancora avvitando i dadi sui prigionieri di bloccaggio. Collegare i cavi di alimentazione provenienti dal salpa ancora al teleruttore.



ATTENZIONE: prima di effettuare il collegamento accertarsi che non sia presente l'alimentazione su cavi.

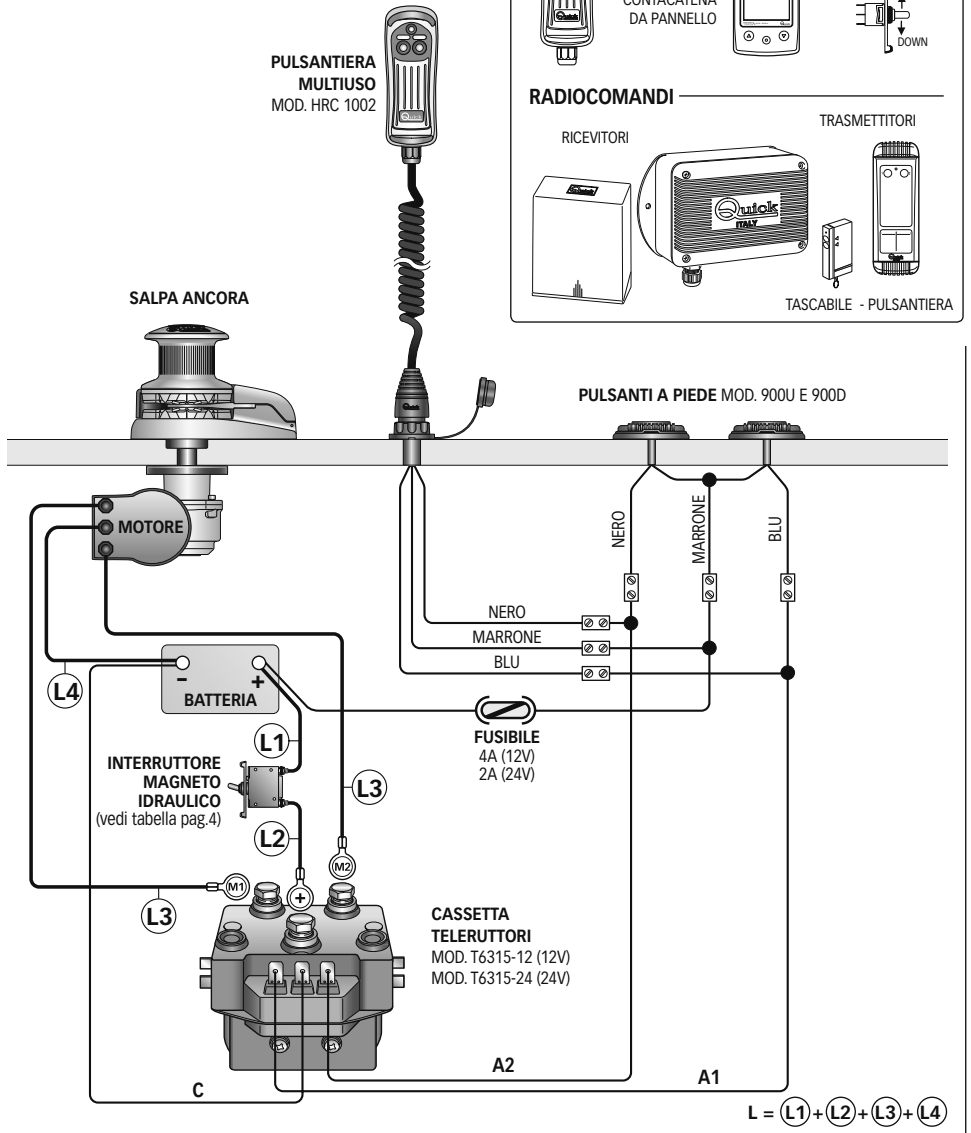


IT





SCHEMA DI COLLEGAMENTO

SISTEMA BASE

SCHEMA DI COLLEGAMENTO
GENERALE PAG. 44






-  **ATTENZIONE:** non avvicinare parti del corpo o oggetti alla zona in cui scorrono catena, cima e barbotin. Accertarsi che non sia presente l'alimentazione al motore elettrico quando si opera manualmente sul salpa ancora (anche quando si utilizza la leva per allentare la frizione); infatti persone dotate di comando a distanza del salpa ancora (pulsantiera remota o radiocomando) potrebbero accidentalmente attivarlo.
-  **ATTENZIONE:** Bloccare la catena con un fermo prima di partire per la navigazione.
-  **ATTENZIONE:** Non attivare elettricamente il salpa ancora con la leva inserita nella campana o nel coperchio del barbotin.
-  **ATTENZIONE:** Quick® consiglia di utilizzare un interruttore specifico per correnti continue (DC) e ritardato (magneto termico o magneto idraulico) per proteggere la linea del motore da surriscaldamenti o corto circuiti. L'interruttore può essere utilizzato per isolare il circuito di comando del salpa ancora evitando così azionamenti accidentali.

USO DELLA FRIZIONE Il barbotin è reso solidale all'albero principale (13 o 15) dalla frizione (4 e 7). La frizione si apre (stacco) utilizzando la leva (1) che inserita nella bussola (2) della campana o del coperchio barbotin, dovrà ruotare in senso antiorario. Ruotando in senso orario si provocherà la chiusura (attacco) della frizione.


PER SALPARE Accendere il motore dell'imbarcazione. Assicurarsi che la frizione sia serrata ed estrarre la leva. Premere il pulsante UP del comando a vostra disposizione. Se il salpa ancora si arresta senza che l'interruttore magneto-idraulico (o magnetotermico) sia scattato, attendere qualche secondo e riprovare (evitare una pressione continuata del pulsante). Se l'interruttore magneto-idraulico (o magnetotermico) è scattato, riattivare l'interruttore e attendere qualche minuto prima di riprendere a salpare. Se, dopo ripetuti tentativi, il salpa ancora continua a bloccarsi consigliamo di manovrare l'imbarcazione per disincagliare l'ancora. Controllare la salita degli ultimi metri di catena per evitare danni alla prua.

PER CALARE La calata dell'ancora si può effettuare tramite comandi elettrici oppure manualmente. Per effettuare l'operazione manualmente occorre aprire la frizione lasciando libero il barbotin di girare sul proprio asse e trascinare la catena o la cima in acqua. Per frenare la caduta dell'ancora bisogna ruotare la leva in senso orario. Per calare l'ancora elettricamente occorre premere il pulsante DOWN del comando a vostra disposizione. In questo modo la calata è perfettamente controllabile e lo svolgimento della catena o della cima è regolare. Per evitare sollecitazioni sul salpa ancora, una volta ancorati, bloccare la catena con un fermo oppure fissarla ad un punto saldo con una cima.

RECUPERO MANUALE (versione senza campana) Interrompere l'alimentazione elettrica del salpa ancora. Agire sul comando (26) per attivare il blocco (27) sul barbotin (6); aprire la frizione (almeno due giri della bussola in senso antiorario), inserire la leva (1) nell'apposita sede del coperchio barbotin (3) e recuperare manualmente la catena facendo ruotare la leva in senso orario. Terminata la procedura di recupero manuale, rimuovere la leva dalla sua sede e inserirla nella bussola (2) per serrare la frizione.


 Estrarre la leva (1) dal coperchio barbotin (3).

Sbloccare il barbotin (6) agendo sulla leva di comando (26). Ripristinare l'alimentazione elettrica del salpa ancora.

RECUPERO MANUALE (versione con campana) Interrompere l'alimentazione elettrica del salpa ancora. Agire sul comando (26) per attivare il blocco (27) sul barbotin (6). Con la leva (1) aprire la frizione (almeno due giri della bussola in senso antiorario), inserire la leva (1) nell'apposita sede della campana (5) e recuperare manualmente la catena facendo ruotare la leva in senso orario, premendo sulla leva fino a farla scendere nella sua sede. Terminata la procedura di recupero manuale, rimuovere la leva dalla sua sede e inserirla nella bussola (2) per serrare la frizione.  Estrarre la leva (1) dalla campana (5).

Sbloccare il barbotin (6) agendo sulla leva di comando (26). Ripristinare l'alimentazione elettrica del salpa ancora.


USO DELLA CAMPANA

 **ATTENZIONE:** Prima di eseguire operazioni di tonneggio, accertarsi che l'ancora e relativa cima o catena siano fissate saldamente ad una bitta o ad altro punto resistente dell'imbarcazione.

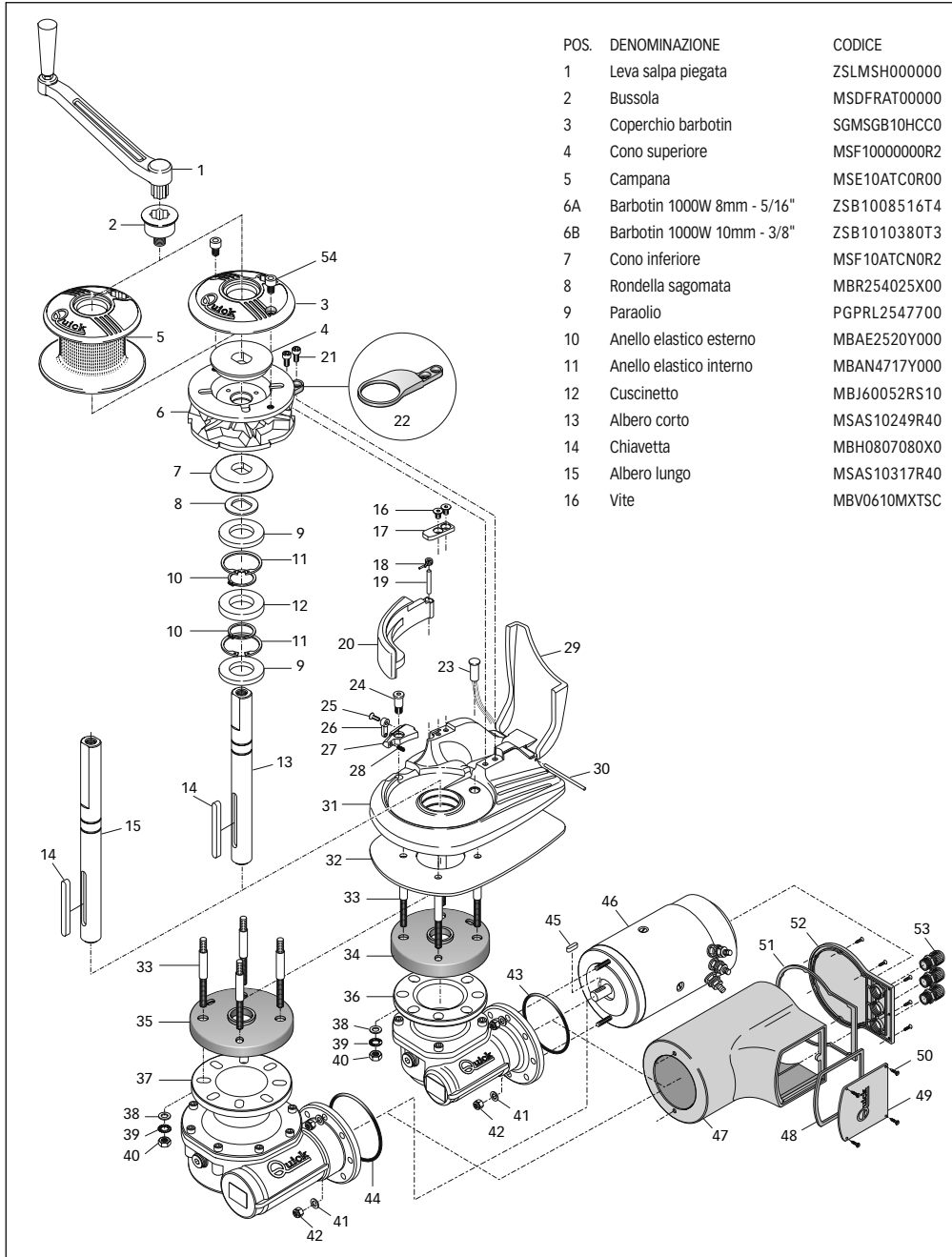
Per l'uso indipendente della campana (5), agire sul comando (26) per attivare il blocco (27) sul barbotin (6). Con la leva (1) aprire la frizione (almeno due giri della bussola in senso antiorario). Rimuovere la leva dalla bussola (2), avvolgere la cima sulla campana in senso antiorario (almeno 3 giri). Attivare il comando DOWN del salpa ancora mantenendo in tensione la cima durante il recupero. Variando questa tensione in fase di recupero è possibile modificare la velocità di avvolgimento della cima.

 **ATTENZIONE:** durante il recupero, mantenere un'adeguata distanza di sicurezza tra mani e campana salpa ancora.

Terminata la procedura di recupero serrare la frizione stringendo la bussola del barbotin in senso orario e assicurare la cima ad una bitta o ad altro punto resistente dell'imbarcazione.

 **ATTENZIONE:** Prima di salpare l'ancora sbloccare il barbotin. Accertarsi che il comando (26), che attiva il blocco sul barbotin, sia disattivato.






POS.	DENOMINAZIONE	CODICE
1	Leva salpa piegata	ZLSMSH000000
2	Bussola	MSDFRAT00000
3	Coperchio barbotin	SGMSG810HCC0
4	Cono superiore	MSF1000000R2
5	Campana	MSE10ATCOR00
6A	Barbotin 1000W 8mm - 5/16"	ZSB1008516T4
6B	Barbotin 1000W 10mm - 3/8"	ZSB1010380T3
7	Cono inferiore	MSF10ATCN0R2
8	Rondella sagomata	MBR254025X00
9	Paraolio	PGPRL2547700
10	Anello elastico esterno	MBAE2520Y000
11	Anello elastico interno	MBAN4717Y000
12	Cuscinetto	MBJ60052RS10
13	Albero corto	MSAS10249R40
14	Chiavetta	MBH0807080X0
15	Albero lungo	MSAS10317R40
16	Vite	MBV0610MXTSC



POS.	DENOMINAZIONE	CODICE
17	Staffa tendicima	MMSTTC10ATC0
18	Molla tendicima	MMTND10ATC00
19	Perno tendicima	MMTC10ATC000
20	Leva tendicima	PDLVTD10ATCN
21	Vite	MBV0612MXCEO
22	Staccacatena inox	MSN10ATX0000
23	Sensore	SAKREED00000
24	Perno blocco barbotin	MSVPR10ATC00
25	Vite	MBV0412MXTSC
26	Comando leva blocco barbotin	PVLBBATC0000
27	Leva blocco barbotin	SGMSH10ATC00
28	Molla blocco barbotin	MMBLBRATC000
29	Coperchio guidacatena	SGMSGG10ATC0
30	Spina coperchio	MSR10XATC000
31	Base	SGMSC10ATC00
32	Guarnizione Antares	PGBSG10AT000
33	Prigioniero	MBP080807X00
34	Guarnizione flangia riduttore TOP TG50	PGFLRDTG5000
35	Guarnizione flangia riduttore Top TG60	PGFLRDTG60000
36	Riduttore Quick TG50 1000W	MR10000000000
37	Riduttore Quick TG70 1500W	SLMR15TG7000
38	Rondella	MBR08X000000
39	Rondella dentellata	MBR08XDE0000
40	Dado	MBD08MXEN000
41	Rondella	MBR061815X00
42	Dado autobloccante	MBD06MXET000
43	O-ring 700/1000W	-
44	O-ring 1500W	-
45	Chiavetta	MBH050515F00
46A	Motore 1000W 12V	EMF101200000
46B	Motore 1000W 24V	EMF102400000
46C	Motore 1500W 12V	EMF151200000
46D	Motore 1500W 24V	EMF152400000
47	Carter 1000W	PCCCPM100000
48	Guarnizione morsetteria 1000W	PCGPMMR00000
49	Coperchio morsetteria 1000W	PCCPPMMR0000
50	Vite	MBV02213AXSC
51	Guarnizione fondo 1000W	PGGPMPFN00000
52	Coperchio fondo 1000W	PCCPPMPFN0000
53	Passacavo	PPM20B000000
54	Vite	MBV0616MXCEO

 **ATTENZIONE:** accertarsi che non sia presente l'alimentazione al motore elettrico quando si opera manualmente sul salpa ancora; rimuovere con cura la catena o cima dal barbotin o la cima dalla campana.

I salpa ancora Quick® sono costituiti da materiali resistenti all'ambiente marino: è indispensabile, in ogni caso, rimuovere periodicamente i depositi di sale che si formano sulle superfici esterne per evitare corrosioni e di conseguenza danni all'apparecchio.

Lavare accuratamente con acqua dolce le superfici e le parti in cui il sale può depositarsi.

Smontare una volta all'anno il barbotin e la campana attenendosi alla seguente sequenza:

VERSIONE CON CAMPANA

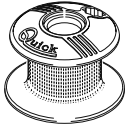
Con la leva (1) svitare la bussola (2); estrarre la campana (5) ed il cono frizione superiore (4); svitare le viti di fissaggio (21) dello stacca catena (22) e rimuoverlo; estrarre il barbotin (6).

VERSIONE SENZA CAMPANA

Con la leva (1) svitare la bussola (2) e le viti (53); estrarre il coperchio barbotin (3) ed il cono frizione superiore (4); svitare le viti di fissaggio (21) dello stacca catena (22) e rimuoverlo; estrarre il barbotin (6).

Pulire ogni parte smontata affinché non si verifichino attacchi di corrosione e ingrassare (con grasso marino) il filetto dell'albero (13 o 15) e il barbotin (6) dove appoggiano i cono frizione (4 e 7).

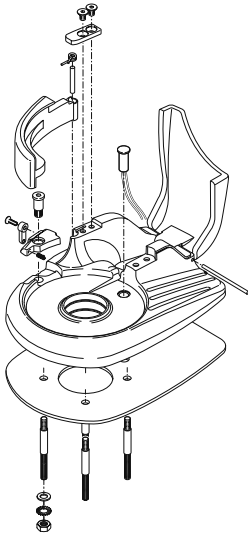
Rimuovere eventuali depositi di ossido sui morsetti della cassetta teleruttori; cospargerli di grasso.

**CAMPANA COMPLETA - ANTARES**

CODICE

OSP CAMPANA SALPA 1000W "AT" Ø80MM

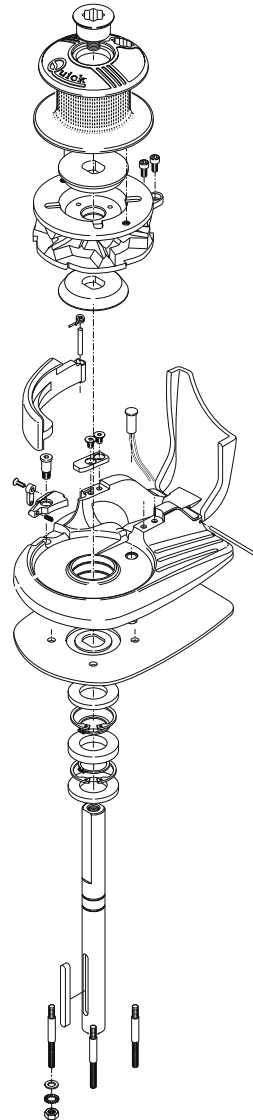
FVSSMSE10ATA00

**BASE COMPLETA - ANTARES**

CODICE

OSP BASE SALPA 1000W SERIE AT COMP

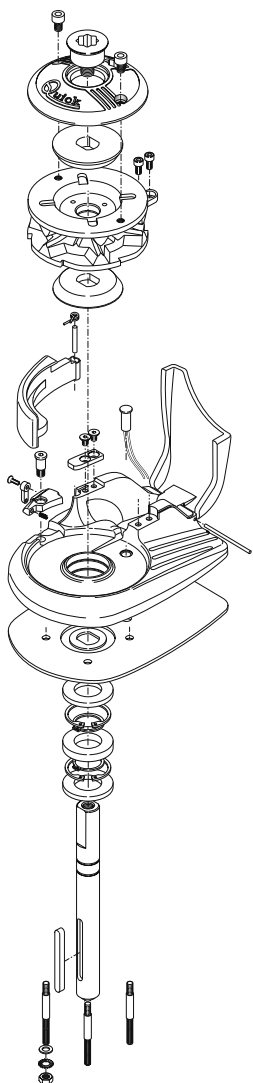
FVSSBAS10238A00

**TOP CON CAMPANA - ANTARES**

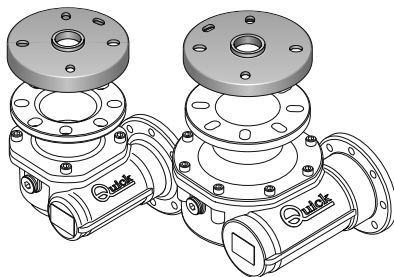
CODICE

OSP TOP ANTARES 10/1500W D 8MM-5/16" FVSSTAT10D08A00

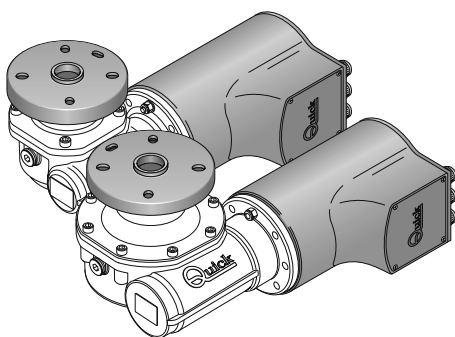
OSP TOP ANTARES 10/1500W D 10MM-3/8" FVSSTAT10D10A00

**TOP SENZA CAMPANA - ANTARES**

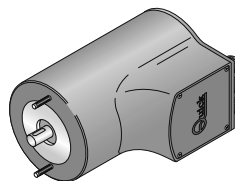
		CODICE
OSP TOP ANTARES 10/1500W	8MM-5/16"	FVSSTAT10008A00
OSP TOP ANTARES 10/1500W	10MM-3/8"	FVSSTAT10010A00

**RIDUTTORE - ANTARES**

	CODICE
OSP RIDUTTORE 1000W SALPA QUICK TG50	FVSSMR10TG50A00
OSP RIDUTTORE 1500W SALPA QUICK TG70	FVSSMR15TG70A00

**MOTORIDUTTORE - ANTARES**

	CODICE
OSP MOTORIDUTTORE 1000W 12V QUICK	FVSSR1012Q00A00
OSP MOTORIDUTTORE 1000W 24V QUICK	FVSSR1024Q00A00
OSP MOTORIDUTTORE 1500W 12V QUICK	FVSSR1512Q00A00
OSP MOTORIDUTTORE 1500W 24V QUICK	FVSSR1524Q00A00

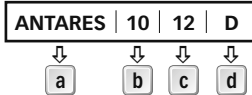
**MOTORE COMPLETO - ANTARES**

	CODICE
OSP MOTORE SALPANCORA 1000W 12V	FVSSM1012000A00
OSP MOTORE SALPANCORA 1000W 24V	FVSSM1024000A00
OSP MOTORE SALPANCORA 1500W 12V	FVSSM1512000A00
OSP MOTORE SALPANCORA 1500W 24V	FVSSM1524000A00

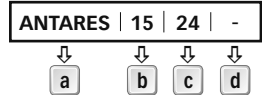


HOW TO IDENTIFY THE WINDLASS THROUGH THE CODE:

1° EXAMPLE:
ANTARES1012D



2° EXAMPLE:
ANTARES1524



a

Name of the line:
[ANTARES] = oval base in chrom-plated

b

Motor power:
[10] = 1000 W
[15] = 1500 W

c

Motor supply voltage:
[12] = 12 V
[24] = 24 V

d

Drum:
[D] = with drum
[-] = without drum

MODEL	ANTARES - / D			
	1000W		1500W	
Motor supply voltage	12V	24V	12V	24V
Maximum pull	1000 Kg (2200 lb)		1100 Kg (2425 lb)	
Maximum working load	370 Kg (815 lb)	450 Kg (992 lb)	470 Kg (1036 lb)	540 Kg (1190 lb)
Working load	120 kg (264.5 lb)	150 Kg (330.7 lb)	160 Kg (352.4 lb)	180 Kg (396.8 lb)
Current absorption @ working load ⁽¹⁾	140A	80A	155A	85A
Maximum chain speed ⁽²⁾	36.9 (121 ft/min)	40.9 (134 ft/min)	29.2 (95.8 ft/min)	29.7 (97.4 ft/min)
Max. chain speed @ working load ⁽²⁾	20.4 (67 ft/min)	21.4 (70.2 ft/min)	16.3 (53.4 ft/min)	19.0 (62.3 ft/min)
Motor cable size ⁽³⁾	35 mm ² (AWG2)	16 mm ² (AWG5)	50 mm ² (AWG0)	25 mm ² (AWG3)
Protection circuit breaker ⁽⁴⁾	80A	50A	100A	50A
Deck thickness ⁽⁵⁾	25 ÷ 50 mm (63/64" ÷ 1" 31/32)		30 ÷ 50 mm (1" 3/16 ÷ 1" 31/32)	
Weight - model without drum	21.9 Kg (48.3 lb)		24.2 Kg (53.3 lb)	
Weight - model with drum	23.0 Kg (50.7 lb)		25.3 Kg (55.7 lb)	

⁽¹⁾ After an initial period of use.

⁽²⁾ Measurements taken with a gypsy for a 8 mm chain.

⁽³⁾ According with the mounted gypsy.

⁽⁴⁾ Minimum allowable value for a total length L<20m (see pag. 44). Determine the cable size according to the length of the wiring.

⁽⁵⁾ On request, shafts and studs can be supplied for greater deck thicknesses.

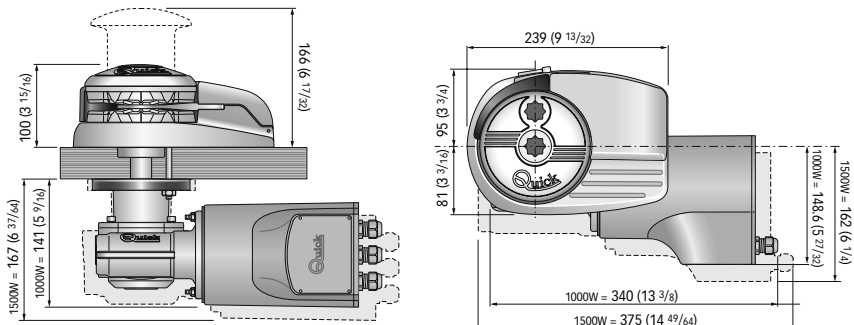
GYPSY (*)	8mm - 5/16"	10mm - 3/8"
Chain size	DIN 766 / ISO (***) / G4 / BBB	DIN 766 / ISO (***) / G4
Rope size (**)	14mm - 9/16" / 16mm - 5/8" / 18mm	16mm - 5/8" / 18mm

(*) For the gypsy codes, please consult the exploded drawing on page 16.

(**) The values in the table refer to a three-strand polyester rope with a rope/chain splice manufactured with the "Quick®" system.

(***) ISO EN 818-3.

DIMENSIONS OF MODELS mm (inch) • ANTARES 1000 / 1500W - / D



Quick® reserves the right to introduce changes to the equipment and the contents of this manual without prior notice.

In case of discordance or errors in translation between the translated version and the original text in the Italian language, reference will be made to the Italian or English text.



BEFORE USING THE WINDLASS READ THESE INSTRUCTIONS CAREFULLY. IF IN DOUBT, CONTACT YOUR NEAREST "QUICK®" DEALER.

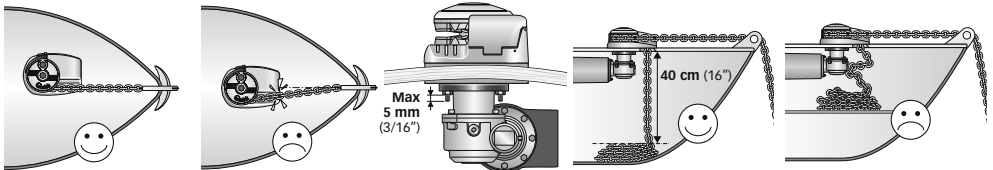
- ⚠ WARNING:** the Quick® windlasses are designed to weigh the anchor. **⚠ Do not use the equipment for other purposes.**
- ⚠ Quick® shall not be held responsible for damage to equipment and/or personal injury, caused by a faulty use of the equipment.**
- ⚠ The windlass is not designed for the loads that might occur in extreme weather conditions (storms).**
- ⚠ Always deactivate the windlass when not in use.**
- ⚠ Check that there are no swimmers nearby before dropping anchor.**
- ⚠ The splice between the rope and the chain must be tightly woven for the rope to slide easily into the gypsy shape. For any problem or request, feel free to contact Quick® Technical Service.**
- ⚠ For improved safety we recommend installing at least two anchor windlass controls in case one is accidentally damaged.**
- ⚠ We recommend the use of the Quick® hydraulic-magnetic switch as the motor safety switch.**
- ⚠ Secure the chain with a further device before starting the navigation.**
- ⚠ The contactor unit or reversing contactor unit must be installed in a point protected from accidental water contact.**
- ⚠ After completing the anchorage, secure the chain or rope to fixed points such as chain stopper or bollard.**
- ⚠ To prevent accidental releases, the anchor must be secured. The windlass shall not be used as the only securing device.**
- ⚠ Isolate the windlass from the power system during navigation (switch the circuit breaker off) and lock the chain securing it to a fixed point of the boat.**

THE PACKAGE CONTAINS: windlass (on deck unit + motorgearbox) - contactor unit - base gasket - drill template - handle - bolts and screws (for assembly) - user's manual - conditions of warranty.

TOOLS REQUIRED FOR INSTALLATION: drill and drill bits: Ø 9 mm (23/64") and Ø 11 mm (7/16") - Ø 75 mm (2"7/8) hollow mill; hexagonal wrench: 13 mm.

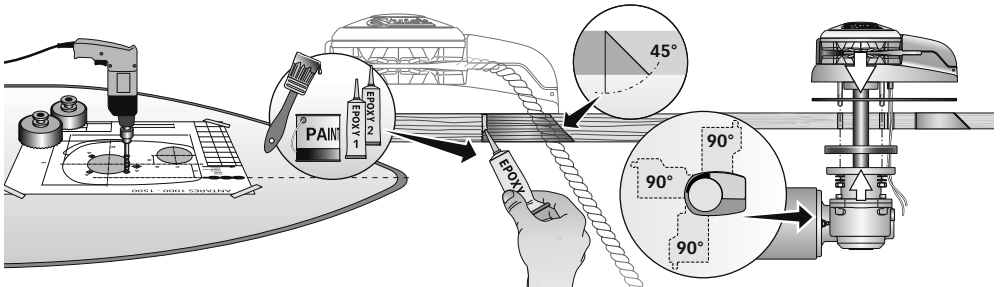
"QUICK®"ACCESSORIES RECOMMENDED: anchoring RL control board (mod. 800) - Waterproof hand holds R/C (mod. HRC1002) - Foot switch (mod. 900) - Hydraulic-magnetic circuit breaker - Anchor chain counter (mod. CHC1102M and CHC1202M) - Radio control (mod. 1302, 1352; 02, 302).

INSTALLATION REQUIREMENTS: the windlass must be positioned with the gypsy aligned with the bow roller. Ensure that the upper and lower surfaces of the deck are as parallel as possible. If this is not the case, compensate the difference appropriately (a lack of parallelism could result in a loss of motor power). The deck thickness must be included among the figures listed in the table. In cases of other thicknesses it is necessary to consult a Quick® retailer. There must be no obstacles under deck to the passage of cables, rope and chain; lack of depth of the peak could cause jamming.



FITTING PROCEDURE: when the ideal position has been established, drill four holes using the drilling template provided. Remove excess material from the chain passage, refine and flatten with a specialized product (marine paint, gel coat or two pack epoxy) to assure free passage for both rope and chain. Position the upper section, inserting the gasket between the deck and the base and connect the lower section to the assembly, inserting the shaft into the reduction unit.

Fix the windlass by screwing the nuts onto the fixing studs. Connect the supply cables from the windlass to the contactor unit.



- ⚠ WARNING:** before wiring up, be sure the electrical cables are not live.



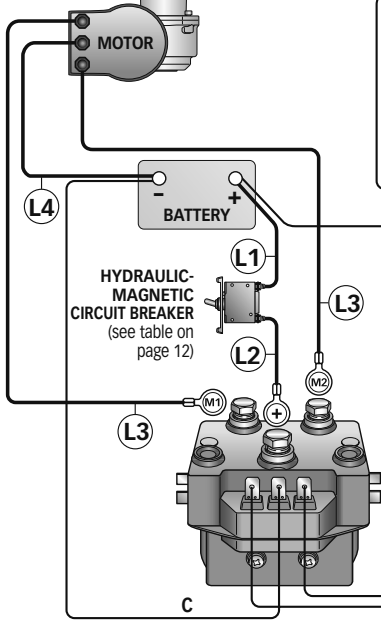
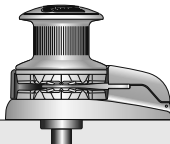
BASIC SYSTEM

SEE PAGE 44
SHOWING THE MAIN
CONNECTION DIAGRAM

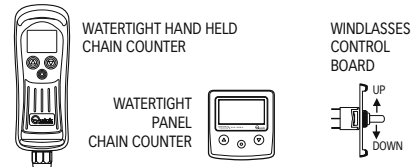
MULTI-PURPOSE
WATERTIGHT HAND HELD
REMOTE CONTROL
MOD. HRC 1002



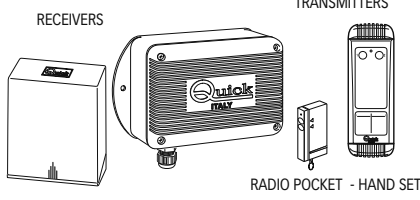
WINDLASS



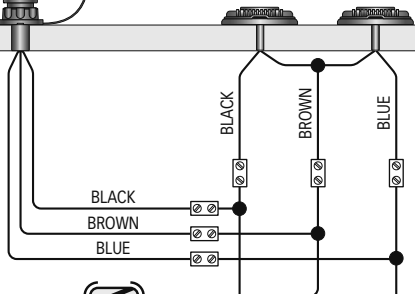
QUICK® ACCESSORIES FOR WINDLASS OPERATION



REMOTE RADIO CONTROLS







FOOT SWITCHES MOD. 900U AND 900D



CONTACTOR UNIT
MOD. T6315-12 (12V)
MOD. T6315-24 (24V)

$$L = (L1) + (L2) + (L3) + (L4)$$



-  **WARNING:** stay clear of the chains, ropes and gypsy. Make sure the electric motor is off when windlass is used manually (even when using the handle to disengage the clutch). In fact people with windlass remote controls (hand-held remote control or radio-controlled systems) might accidentally operate it.
-  **WARNING:** secure the chain with a device before starting the navigation.
-  **WARNING:** do not operate the windlass by using the electrical power when the handle is inserted in the drum or into the gypsy cover.
-  **WARNING:** Quick® recommend using a circuit breaker designed for direct current (DC) with delayed-action (thermal-magnetic or hydraulic-magnetic) to protect the motor supply line from overheating or short circuits. The circuit breaker can be used to cut off power to the windlass control circuit and so avoid accidental activation.


CLUTCH USE The clutch (4 and 7) provides a link between the gypsy and the main shaft (13 or 15). The clutch can be released (disengagement) by using the handle (1) which, when inserted in the bush (2) of the drum or of the gypsy cover, must be turned counter-clockwise. The clutch will be re-engaged by turning it clockwise (engagement).

WEIGHING THE ANCHOR Turn on the engine. Make sure the clutch is engaged and remove the handle. Press the UP button on the control provided. If the windlass stops and the hydraulic magnetic switch (or thermal cutout) has not tripped, wait a few seconds and try again (avoid keeping the button pressed). If the hydraulic magnetic switch, has tripped, reset it and wait a few minutes before weighing anchor once again. If, after a number of attempts, the windlass is still blocked, we suggest to move the boat to release the anchor. Check the upward movement of the chain for the last few meters in order to avoid damages to the bow.


CASTING THE ANCHOR The anchor can be cast by using the electrical control or manually. To operate manually, the clutch must be disengaged allowing the gypsy to revolve and letting the rope or chain fall into the water. To slow down the chain, the handle must be turned clockwise. To cast the anchor by using the electrical power, press the DOWN button on the control provided. In this manner, anchor casting is under control and the chain and rope unwind evenly. In order to avoid any stress on the windlass -once the boat is anchored- fasten the chain or secure it in place with a rope.

MANUAL ANCHOR WEIGHING (no drum version) Disconnect the windlass power supply. Use the lock lever control (26) to engage the lock lever (27) on the gypsy (6). Disengage the clutch (at least 2 turns of the bush anticlockwise), insert the lever (1) into the seat in the gypsy cover (3) and manually take up the chain by rotating the lever clockwise.


After the manual weighing procedure remove the lever from its seat and insert it into the bush (2) to tighten the clutch.

-  Remove the lever (1) from the gypsy cover (3). Release the gypsy (6) using the control lever (26). Reconnect the windlass power supply.

MANUAL ANCHOR WEIGHING (drum version) Disconnect the windlass power supply. Use the lock lever control (26) to engage the lock lever (27) on the gypsy (6). Use the lever (1) to disengage the clutch (at least 2 turns of the bush anticlockwise), insert the lever (1) into its seat in the drum (5) and manually take up the chain by rotating the lever clockwise, pushing on the lever until it goes down into its seat. After the manual weighing procedure, remove the lever from its seat and insert it into the bush (2) to tighten the clutch.

-  Remove the lever (1) from the drum (5). Release the gypsy (6) using the control lever (26). Reconnect the windlass power supply.


DRUM USE

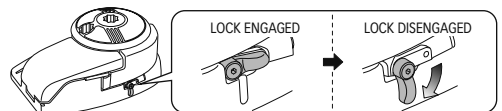
-  **WARNING:** Before carrying out warping operations, check that the anchor and relative rope or chain are solidly fixed to a bitt or another strong point on the boat.

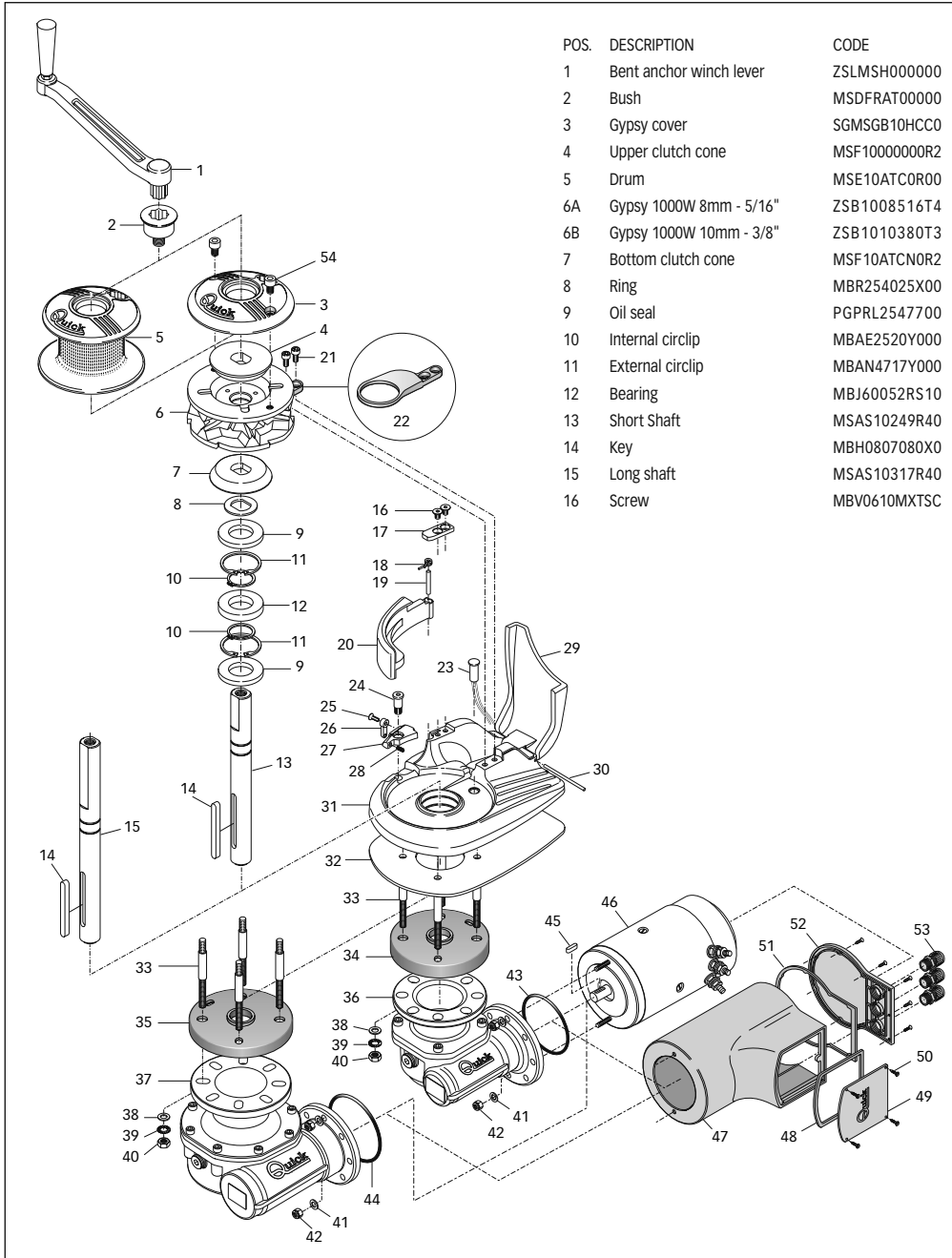
For the independent use of the drum (5), turn the lock lever control (26) to engage the lock lever (27) of the gypsy (6), release the clutch with the handle (1), (at least 2 turns of the bush anticlockwise). Remove the handle from the bush (2) on the gypsy, wrap the rope around the drum (at least 3 turns). Activate the windlass control, keeping the rope under tension during take up. By varying the tension during take up it is possible to modify the rope winding speed.

-  **WARNING:** during take up maintain a safe distance between hands and windlass drum.

Once take up is complete, screw up the clutch by tightening the gypsy drum clockwise and secure the rope to a bitt or other strong point on the boat.

-  **WARNING:** before weighing anchor release the gypsy. Check that the control (26) that locks the gypsy is disengaged.





POS.	DESCRIPTION	CODE
1	Bent anchor winch lever	ZLSMSH000000
2	Bush	MSDFRAT00000
3	Gypsy cover	SGMSG810HCC0
4	Upper clutch cone	MSF1000000R2
5	Drum	MSE10ATCOR00
6A	Gypsy 1000W 8mm - 5/16"	ZSB1008516T4
6B	Gypsy 1000W 10mm - 3/8"	ZSB1010380T3
7	Bottom clutch cone	MSF10ATCN0R2
8	Ring	MBR254025X00
9	Oil seal	PGPRL2547700
10	Internal circlip	MBAE2520Y000
11	External circlip	MBAN4717Y000
12	Bearing	MBJ60052RS10
13	Short shaft	MSAS10249R40
14	Key	MBH0807080X0
15	Long shaft	MSAS10317R40
16	Screw	MBV0610MXTSC



POS.	DESCRIPTION	CODE
17	Mooring rope puller	MMSTTC10ATC0
18	Spring for pressure lever	MMTND10ATC00
19	Mooring rope puller pin	MMTC10ATC000
20	Pressure lever	PDLVTD10ATCN
21	Screw	MBV0612MXCEO
22	Rope/chain stripper stainless steel	MSN10ATX0000
23	Sensor	SAKREED00000
24	Gypsy lock pin	MSVPR10ATC00
25	Screw	MBV0412MXTSC
26	Gypsy lock lever control	PVLBBATC0000
27	Gypsy lock lever	SGMSH10ATC00
28	Gypsy lock spring	MMBLBRATC000
29	Chain guide cover	SGMSGG10ATC0
30	Cover pin	MSR10XATC000
31	Base	SGMSC10ATC00
32	Gasket / jig Antares	PGBSG10AT000
33	Stud	MBP080807X00
34	Gearbox flange gasket Top TG50	PGFLRDTG5000
35	Gearbox flange gasket Top TG60	PGFLRDTG6000
36	Gearbox 700/1000W Quick TG50	MR1000000000
37	Gearbox 1500W Quick TG70	SLMR15TG7000
38	Washer	MBR08X000000
39	Spring washer	MBR08XDE0000
40	Nut	MBD08MXEN000
41	Washer	MBR061815X00
42	Self-locking nuts	MBD06MXET000
43	O-ring 700/1000W	-
44	O-ring 1500W	-
45	Key	MBH050515F00
46A	Electric motor 1000W 12V	EMF101200000
46B	Electric motor 1000W 24V	EMF102400000
46C	Electric motor 1500W 12V	EMF151200000
46D	Electric motor 1500W 24V	EMF152400000
47	Motor casing watertight 1000W	PCCCPM100000
48	Grommet 1000W	PCGPMMR00000
49	Terminal board cover 1000W	PCCPPMMR0000
50	Screw	MBV02213AXSC
51	Bottom gasket 1000W	PGGPMFN00000
52	Bottom protec cover 1000W	PCCPPMFN0000
53	Cable outlet	PPM20B000000
54	Screw	MBV0616MXCEO



WARNING: make sure the electrical power to the motor is switched off when working manually on the windlass. Carefully remove the chain or rope from the gypsy or the rope from the drum.

Quick® windlasses are manufactured with materials resistant to marine environments. In any case, any salt deposits on the outside must be removed periodically to avoid corrosion and damage to the equipment.

The parts where salt may have built up should be washed thoroughly with fresh water.

Once a year, the drum and the gypsy are to be taken apart as follows:

DRUM VERSION

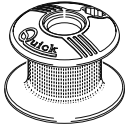
Use the handle (1) to loosen the bush (2); pull off the drum (5) and the top clutch cone (4); loosen the fixing screws (21) of the rope/chain stripper (22) and remove it. Pull off the gypsy (6).

NO-DRUM VERSION

Use the handle (1) to loosen the bush (2) and the screws (53); to remove the gypsy cover (3); and the top clutch cone (4); loosen the fixing screws (21) of the rope/chain stripper (22) and remove it. Pull off the gypsy (6).

Clean all the parts removed to avoid corrosion, and grease the shaft thread (13 or 15) and the gypsy (6) where the clutch cones rest (4 and 7) (use grease suitable for marine environment).

Remove any oxide deposits from the terminals of the electric motor and the contactor unit; grease them.

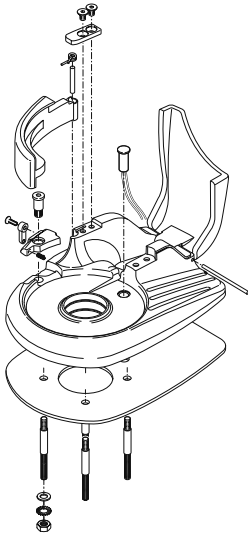


COMPLETE DRUM - ANTARES

OSP DRUM WINDLASS 1000W "AT" Ø80MM

CODE

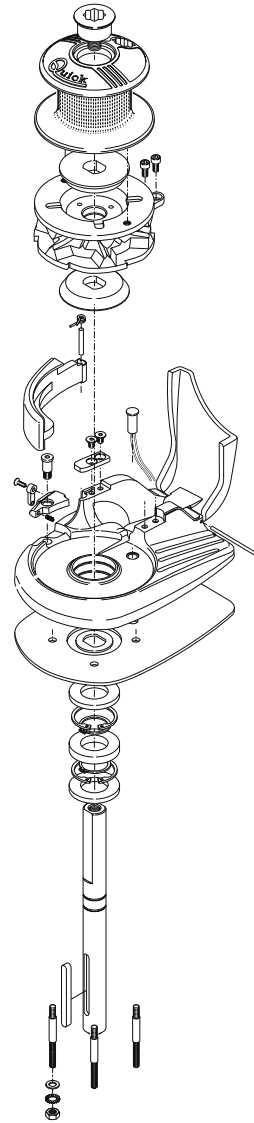
FVSSMSE10AT0A00



COMPLETE BASE - ANTARES

OSP BASE WINDLASS 1000W SERIES AT COMP FVSSBAS10238A00

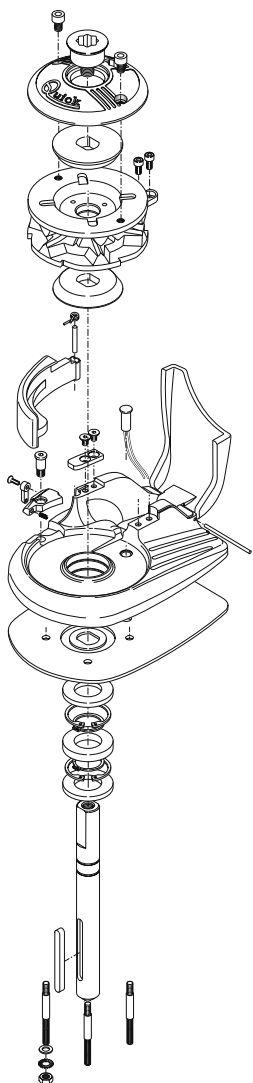
CODE



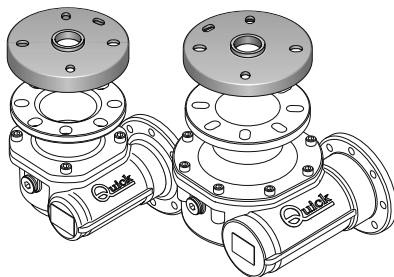
TOP WITH DRUM - ANTARES

OSP TOP ANTARES 10/1500W D 8MM-5/16" FVSSTAT10D08A00
 OSP TOP ANTARES 10/1500W D 10MM-3/8" FVSSTAT10D10A00

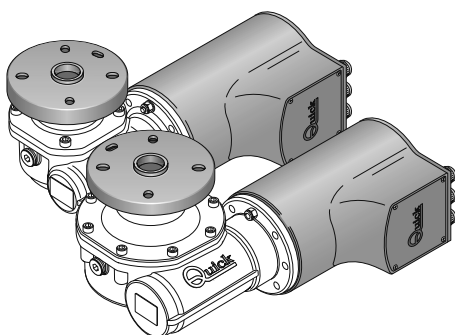
CODE

**TOP WITHOUT DRUM - ANTARES**

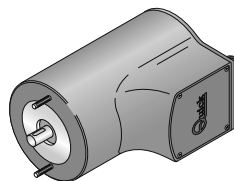
	CODE
OSP TOP ANTARES 10/1500W 8MM-5/16"	FVSSTAT10008A00
OSP TOP ANTARES 10/1500W 10MM-3/8"	FVSSTAT10010A00

**GEARBOX - ANTARES**

	CODE
OSP GEARBOX 1000W SALPA QUICK TG50	FVSSMR10TG50A00
OSP GEARBOX 1500W SALPA QUICK TG70	FVSSMR15TG70A00

**MOTORGEARBOX - ANTARES**

	CODE
OSP MOTORGEARBOX 1000W 12V QUICK	FVSSR1012Q00A00
OSP MOTORGEARBOX 1000W 24V QUICK	FVSSR1024Q00A00
OSP MOTORGEARBOX 1500W 12V QUICK	FVSSR1512Q00A00
OSP MOTORGEARBOX 1500W 24V QUICK	FVSSR1524Q00A00

**COMPLETE ELECTRIC MOTOR - ANTARES**

	CODE
OSP ELECTRIC MOTOR WINDLASS 1000W 12V	FVSSM1012000A00
OSP ELECTRIC MOTOR WINDLASS 1000W 24V	FVSSM1024000A00
OSP ELECTRIC MOTOR WINDLASS 1500W 12V	FVSSM1512000A00
OSP ELECTRIC MOTOR WINDLASS 1500W 24V	FVSSM1524000A00



COMMENT LIRE LE CODE DE GUINDEAUX:

1° EXEMPLE:
ANTARES1012D

ANTARES	10	12	D
↓	↓	↓	↓
a	b	c	d

2° EXEMPLE:
ANTARES1524

ANTARES	15	24	-
↓	↓	↓	↓
a	b	c	d

a

Nom de la série:

[ANTARES] = base ovale en
bronze chromé

b

Puissance du moteur:

[10] = 1000 W
[15] = 1500 W

c

Tension d'alimentation du moteur:

[12] = 12 V
[24] = 24 V

d

Poupée:

[D] = avec poupée
[-] = sans poupée

MODÈLE	ANTARES - / D			
	1000W		1500W	
PUISSANCE DU MOTEUR				
Tension d'alimentation du moteur	12V	24V	12V	24V
Traction maximum	1000 Kg (2200 lb)		1100 Kg (2425 lb)	
Charge de travail maximale	370 Kg (815 lb)	450 Kg (992 lb)	470 Kg (1036 lb)	540 Kg (1190 lb)
Charge de travail	120 kg (264.5 lb)	150 Kg (330.7 lb)	160 Kg (352.4 lb)	180 Kg (396.8 lb)
Absorption de courant à la charge de travail ⁽¹⁾	140A	80A	155A	85A
Vitesse maximale de récupération ⁽²⁾	36.9 (121 ft/min)	40.9 (134 ft/min)	29.2 (95.8 ft/min)	29.7 (97.4 ft/min)
Vitesse de récupération à charge de travail ⁽²⁾	20.4 (67 ft/min)	21.4 (70.2 ft/min)	16.3 (53.4 ft/min)	19.0 (62.3 ft/min)
Section minimale du câble du moteur ⁽³⁾	35 mm ² (AWG2)	16 mm ² (AWG5)	50 mm ² (AWG0)	25 mm ² (AWG3)
Disjoncteur ⁽⁴⁾	80A	50A	100A	50A
Épaisseur du pont ⁽⁵⁾	25 ÷ 50 mm (63/64" ÷ 1" 31/32)		30 ÷ 50 mm (1" 3/16 ÷ 1" 31/32)	
Poids - model sans poupée	21.9 Kg (48.3 lb)		24.2 Kg (53.3 lb)	
Poids - model avec poupée	23.0 Kg (50.7 lb)		25.3 Kg (55.7 lb)	

⁽¹⁾ A l'arrêt, après utilisation.

⁽²⁾ Mesures effectuées avec barbotin pour chaîne de 8 mm.

⁽³⁾ Valeur minimale conseillée pour une longueur totale L<20m (voir pag. 44). Déterminer la grandeur du câble requise selon la longueur de la connexion.

⁽⁴⁾ Avec des disjoncteurs conçus pour courants continus (DC) et retardés (magnétique-thermique ou magnétique-hydraulique).

⁽⁵⁾ Il peut être fourni, sur demande, des arbres et des prisonniers pour des ponts d'épaisseur plus élevée.

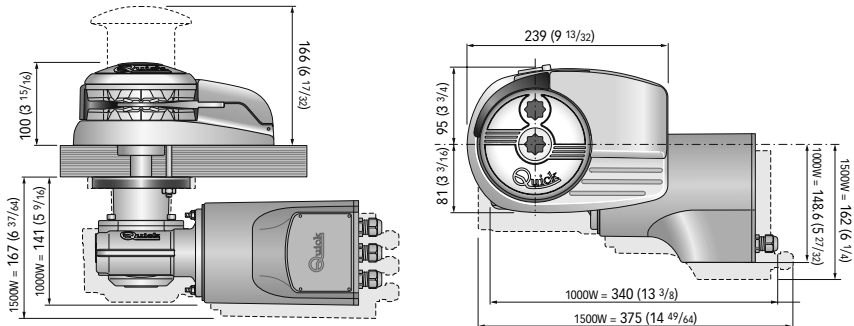
BARBOTIN (*)	8mm - 5/16"	10mm - 3/8"
Chaîne soutenue	DIN 766 / ISO (***) / G4 / BBB	DIN 766 / ISO (***) / G4
Cordage soutenue (**)	14mm - 9/16" / 16mm - 5/8" / 18mm	16mm - 5/8" / 18mm

(*) Pour les codes des barbotins, voir le schéma éclaté à la page 24.

(**) Les valeurs du tableau se réfèrent à un cordage en polyester à trois torons avec l'épaisseur cordage/chaîne selon le système "Quick®".

(***) ISO EN 818-3.

DIMENSIONI DEI MODELLI mm (inch) • ANTARES 1000 / 1500W - / D



La société Quick® se réserve le droit d'apporter les modifications nécessaires aux caractéristiques techniques de l'appareil et au contenu de ce livret sans avis préalable. En cas de discordances ou d'erreurs éventuelles entre la traduction et le texte original en italien, se référer au texte italien ou anglais.



AVANT D'UTILISER LE GUINDEAU, LIRE ATTENTIVEMENT CE LIVRET D'INSTRUCTIONS. EN CAS DE DOUTES, S'ADRESSER AU REVENDEUR QUICK®.

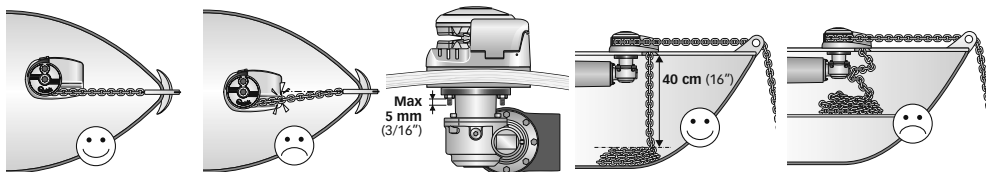
- ATTENTION:** les guindeaux Quick® ont été conçus et construits pour lever l'ancre. ⚠ Ne pas utiliser ces appareils pour effectuer d'autres types d'opérations. ⚠ La société Quick® n'assume aucune responsabilité pour les dommages directs ou indirects causés par un mauvais usage de l'appareil. ⚠ Le guindeau n'a pas été prévu pour soutenir les charges provoquées lors de conditions atmosphériques particulières (tempête). ⚠ Toujours désactiver le guindeau quand il n'est pas utilisé. ⚠ Avant de jeter l'ancre, vérifier qu'il n'y a pas de baigneur à proximité. ⚠ L'épaisseur entre le cordage et la chaîne doit avoir des dimensions réduites pour pouvoir glisser aisément dans le gabarit du barbotin. Pour tout problème ou toute demande, contacter l'assistance Quick®. ⚠ Pour une plus grande sécurité, nous suggérons d'installer au moins deux commandes pour actionner le guindeau au cas où une de celle-ci s'abîmerait. ⚠ Fixer la chaîne avec un dispositif d'arrêt avant de partir pour la navigation. ⚠ Nous conseillons l'utilisation de l'interrupteur magnétique-hydraulique Quick® comme sécurité pour le moteur. ⚠ La boîtier relais ou relais inverseurs doit être installée dans un endroit protégé des éventuelles entrées d'eau. ⚠ Après avoir complété l'ancre, fixer la chaîne ou le filin à des points fixes comme le bloqueur de chaîne ou la bitte. ⚠ Afin de prévenir des relâches accidentels, l'ancre doit être fixée; le guindeau ne doit pas être utilisé comme seule prise de force. ⚠ Isoler le guindeau du système électrique pendant la navigation (débrancher le disjoncteur magnétique) et bloquer la chaîne à un point fixe du bateau.

L'EMBALLAGE COMPREND: guindeau (partie supérieure + motoréducteur) - boîtier relais - joint de la base - gabarit de perçage - levier - différentes vis (pour l'assemblage) - livret d'instructions - conditions de garantie.

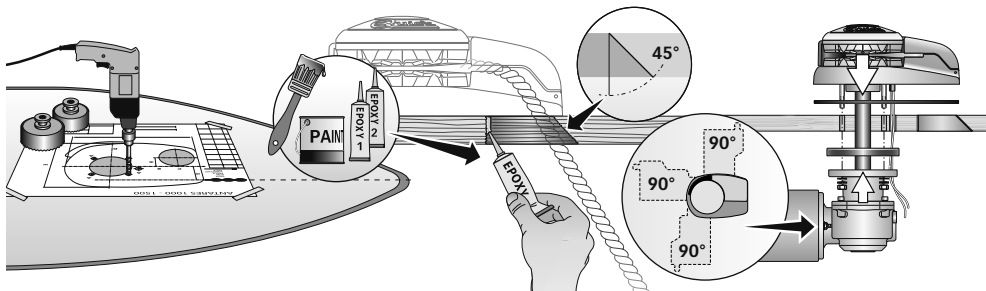
OUTILS NECESSAIRES POUR L'INSTALLATION: perceuse avec mèches: Ø 9 mm (23/64") et Ø 11 mm (7/16"); à gorge Ø 75 mm (2"7/8); clé hexagonale: 13 mm.

ACCESSOIRES QUICK® RECOMMANDES: interrupteur sur panneau (mod. 800) - Télécommande étanche (mod. HRC1002) - Bouton à pied (mod. 900) - Disjoncteur magnétique-hydraulique - Compteur de chaîne pour l'ancre (mod. CHC1102M et CHC1202M - Système de commande par radio (mod. 1302, 1352; 02, 302).

CONDITIONS REQUISES POUR L'INSTALLATION: le guindeau doit être positionné en alignant le barbotin avec le creux de proue. Contrôler que les surfaces supérieures et inférieures du pont soient les plus parallèles possibles, si ce n'est pas le cas, compenser la différence de manière opportune (le manque de parallélisme pourrait provoquer des pertes de puissance du moteur). L'épaisseur du pont devra être comprise parmi les valeurs indiquées dans le tableau. En cas d'épaisseurs différentes, s'adresser au revendeur Quick®. Il ne doit pas y avoir d'obstacles sous le pont pour le passage des câbles, des cordages et des chaînes, le peu de profondeur du coque-ron pourrait provoquer des coincements.



METHODE DE MONTAGE: une fois que la position idéale est établie, faire les trous en utilisant le gabarit de perçage fourni avec l'appareil. Enlevez le matériel en excès de l'écubier de puits à chaînes, figulez et lissez l'écubier avec un produit spécifique (peinture marine, enduit gélifié or résine epoxy) en assurant le passage libre du bout et de la chaîne. Positionner la partie supérieure en insérant le joint entre le pont et la base et relier la partie inférieure à celle-ci en enfilant l'arbre dans le réducteur. Fixer le guindeau avec les écrous fournis sur les goujons de fixation. Brancher les câbles d'alimentation provenant du guindeau au relais.

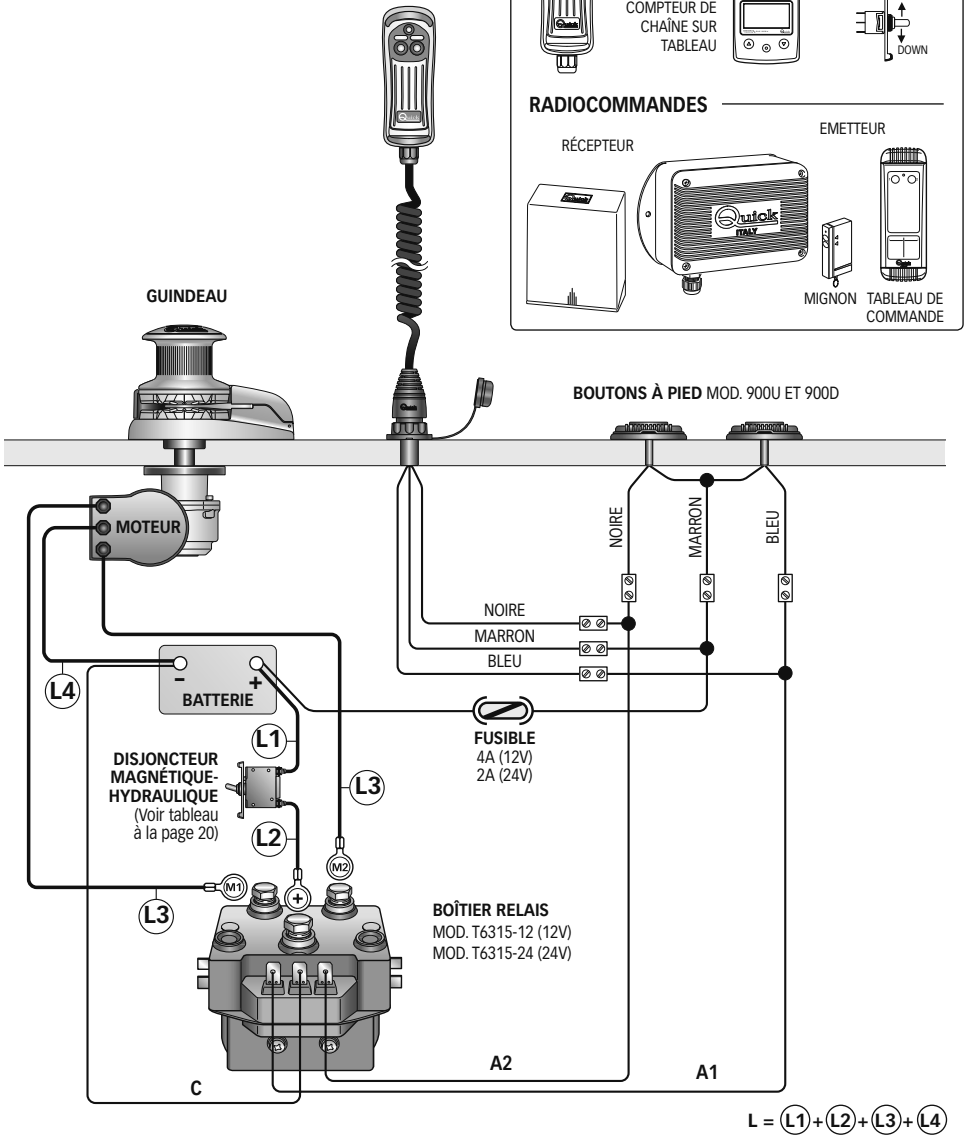


- ATTENTION:** avant d'effectuer la connexion, contrôler que les câbles ne soient pas alimentés électriquement.







SYSTEME DE BASE

SCHÉMA DE CONNEXION
GENERAL À LA PAGE 44






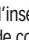
-  **ATTENTION:** ne pas s'approcher de la zone où glissent la chaîne, le cordage et le barbotin. Contrôler que le moteur ne soit pas alimenté électriquement quand on travaille manuellement sur le guindeau (même quand on utilise le levier pour desserrer l'embrayage); en effet, les personnes munies de commande à distance pour le guindeau (tableau des boutons-poussoirs télécommandé ou radiocommandé) pourraient l'activer involontairement.
-  **ATTENTION:** fixer la chaîne avec un dispositif d'arrêt avant de partir pour la navigation.
-  **ATTENTION:** ne pas activer électriquement le guindeau avec le levier introduit dans la poupée ou dans le couvercle du barbotin.
-  **ATTENTION:** Quick® conseille d'utiliser un disjoncteur spécifique pour courant continu (DC) et retardé (magnéto-thermique ou magnéto-hydraulique) pour protéger la ligne du moteur des surchauffes ou des courts-circuits. Le disjoncteur peut être utilisé pour isoler le circuit de commande du guindeau en évitant ainsi des actionnements accidentels.

UTILISATION DE L'EMBRAYAGE Le barbotin est solidaire de l'arbre principal (13 ou 15) de l'embrayage (4 et 7). L'embrayage s'ouvre (débloqué) à l'aide du levier (1) qui, une fois introduit dans la douille (2) de la poupée ou dans le couvercle du barbotin, devra tourner dans le sens contraire aux aiguilles de la montre. Si l'on tourne dans le sens des aiguilles d'une montre, l'embrayage se fermera (bloquer).


POUR LEVER L'ANCRE Allumer le moteur de l'embarcation. S'assurer si l'embrayage est bien serré et tirer le levier. Presser le bouton UP de la commande à votre disposition. Si le guindeau s'arrête sans que le disjoncteur magnéto-hydraulique (ou magnéto-thermique) se soit déclenché, attendre quelques secondes et ré-essayer (éviter de presser le bouton en continu). Si le disjoncteur magnéto-thermique s'est déclenché, réactiver le disjoncteur et attendre quelques minutes avant de reprendre l'opération. Si, après plusieurs tentatives, le guindeau continue à se bloquer, nous recommandons d'effectuer des manoeuvres avec l'embarcation pour désensabler l'ancre. Contrôler la montée des derniers mètres de chaîne pour éviter des dommages à l'avant de l'embarcation.

POUR JETER L'ANCRE Il est possible de jeter l'ancre par l'intermédiaire des commandes électriques ou bien manuellement. Pour effectuer l'opération manuellement, ouvrir l'embrayage en laissant que le barbotin puisse tourner sur son propre axe et traîner la chaîne ou le cordage dans l'eau. Pour freiner la descente de l'ancre, tourner le levier dans le sens des aiguilles d'une montre. Pour jeter l'ancre électriquement, presser le bouton DOWN de la commande à votre disposition. De cette manière-là, la descente peut être bien contrôlée et le déroulement de la chaîne ou du cordage est régulier. Pour éviter tout effort sur le guindeau, une fois que l'on est ancrés, bloquer la chaîne avec un disp. d'arrêt ou bien la fixer à un point solide avec un bout.

VIRAGE MANUEL (version sans poupée) Interrompre l'alimentation électrique du guindeau. Agir sur la commande (26) pour activer le verrouillage (27) sur le barbotin (6). Ouvrir l'embrayage (au moins 2 tours de la douille), insérer le levier (1) dans le logement prévu sur le couvercle du barbotin (3) et récupérer la chaîne manuellement en faisant tourner le levier dans le sens des aiguilles d'une montre. Une fois la procédure de virage manuel terminée, enlever le levier de son logement et l'insérer dans la douille (2) pour serrer l'embrayage.  Retirer le levier (1) du couvercle du barbotin (3). Dégager le barbotin (6) en agissant sur le levier de commande (26). Rétablir l'alimentation électrique du guindeau.

VIRAGE MANUEL (Version avec poupée) Interrompre l'alimentation électrique du guindeau. Agir sur la commande (26) pour activer le verrouillage (27) sur le barbotin (6). A l'aide du levier (1), ouvrir l'embrayage (au moins deux tours de la douille), insérer le levier (1) dans le logement de la cloche (5) et récupérer la chaîne manuellement en faisant tourner le levier dans le sens des aiguilles d'une montre, tout en appuyant dessus jusqu'à ce qu'il descende dans son logement. Une fois la procédure de virage manuel terminée, enlever le levier de son logement et l'insérer dans la douille (2) pour serrer l'embrayage.  Retirer le levier (1) de la cloche (5). Débloquer le barbotin (6) en agissant sur le levier de commande (26). Rétablir l'alimentation électrique du guindeau.


UTILISATION DE LA POUPÉE

-  **ATTENTION:** Avant d'exécuter les opérations de touage, s'assurer que l'ancre et son cordage ou sa chaîne est solidement fixée à une bitte ou à un autre point résistant de l'embarcation.

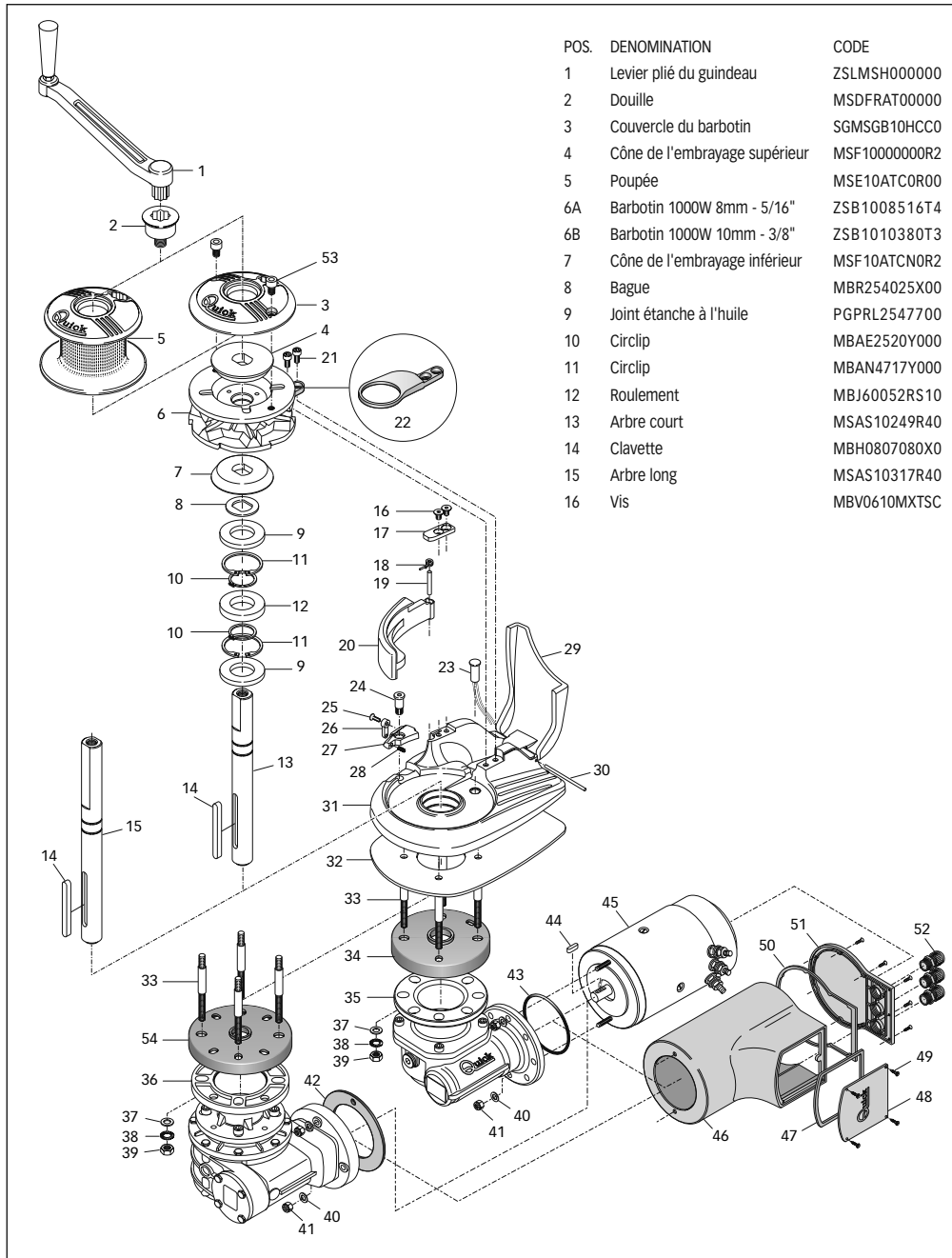
Pour l'utilisation indépendante de la poupée (5), agir sur la commande (26) pour activer le verrouillage (27) sur le barbotin (6), ouvrir l'embrayage avec le levier (1) (au moins 2 tours de la douille dans le sens contraire des aiguilles d'une montre). Enlever le levier de la douille (2), enrouler le cordage sur la poupée (au moins 3 tours). Activer la commande DOWN du guindeau en maintenant le cordage sous tension pendant le virage. En changeant cette tension en phase de virage, il est possible de modifier la vitesse d'enroulement de la corde.

-  **ATTENTION:** pendant le virage, maintenir une distance de sécurité adéquate entre les mains et la poupée du guindeau.

Une fois la procédure de virage terminée, serrer l'embrayage en resserrant la douille du barbotin dans le sens des aiguilles d'une montre et assurer la corde à une bitte ou à un autre point résistant de l'embarcation.

-  **ATTENTION:** Avant de lever l'ancre, débloquer le barbotin. Vérifier si la commande (26) de verrouillage sur le barbotin est désactivée.







POS.	DENOMINATION	CODE
17	Support corde d'amarrage	MMSTTC10ATC0
18	Ressort pour levier de pression	MMTND10ATC00
19	Pivot corde d'amarrage	MMTC10ATC000
20	Levier de pression	PDLVTD10ATCN
21	Vis	MBV0612MXCE0
22	Dispositif de détachement de chaîne acier inox	MSN10ATX0000
23	Capteur de la chaîne	SAKREED00000
24	Cheville d'arrêt du barbotin	MSVPR10ATC00
25	Vis	MBV0412MXTSC
26	Levier de verrouillage du barbotin	PVLBBATC0000
27	Levier d'arrêt du barbotin	SGMSH10ATC00
28	Ressort d'arrêt du barbotin	MMBLBRATC000
29	Couvercle guide du chaîne	SGMSGG10ATC0
30	Cheville du couvercle	MSR10XATC000
31	Base	SGMSC10ATC00
32	Joint / gabarit Antares	PGBSG10AT000
33	Goujons	MBP080807X00
34	Joint bride réducteur Top TG50	PGFLRDTG5000
35	Joint bride réducteur Top TG60	PGFLRDTG6000
36	Réducteur 1000W - Quick TG50	SLMR10TG5000
37	Réducteur 1500W - Quick TG70	SLMR15TG7000
38	Rondelle	MBR08X000000
39	Grower	MBR08XDE0000
40	Écrous	MBD08MXEN000
41	Rondelle	MBR061815X00
42	Écrous à blocage	MBD06MXET000
43	O-ring 700/1000W	-
44	O-ring 1500W	-
45	Clavette	MBH050515F00
46A	Moteur électrique 1000W 12V	EMF101200000
46B	Moteur électrique 1000W 24V	EMF102400000
46C	Moteur électrique 1500W 12V	EMF151200000
46D	Moteur électrique 1500W 24V	EMF152400000
47	Carter 1000W	PCCCPM100000
48	Presse-étoupe 1000W	PCGPMR000000
49	Protection bornier 1000W	PCCPPMMR0000
50	Vis	MBV02213AXSC
51	Joint couvercle fond 1000W	PGGPMFN00000
52	Couvercle fond 1000W	PCCPPMFN0000
53	Passe-cable	PPM20B000000
54	Vis	MBV0616MXCE0



ATTENTION: contrôler que le moteur ne soit pas alimenté électriquement lorsqu'on agit sur le guindeau manuellement. Enlever la chaîne ou le cordage du barbotin ou le cordage de la cloche.

Les guindeaux Quick® sont construits avec des matériaux qui résistent bien à l'habitat marin: de toute façon, il est indispensable d'enlever périodiquement les dépôts de sel se formant sur les surfaces externes pour éviter tout effet de corrosion et des dommages à l'appareil. Laver les surfaces et les pièces où le sel peut se déposer avec de l'eau douce.

Une fois par année, démonter le barbotin et la cloche en procédant dans l'ordre suivant:

VERSION AVEC CLOCHE

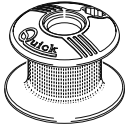
A l'aide du levier (1), desserrer la douille (2); enlever la cloche (5) et le cône de l'embrayage supérieur (4); desserrer les vis de fixation (21) du dispositif qui libère la chaîne (22) et le retirer; enlever le barbotin (6).

VERSION SANS CLOCHE

A l'aide du levier (1), desserrer la douille (2) et les vis (53); enlever le couvercle du barbotin (3); et le cône de l'embrayage supérieur (4); desserrer les vis de fixation (21) du dispositif qui libère la chaîne (22) et le retirer; enlever le barbotin (6).

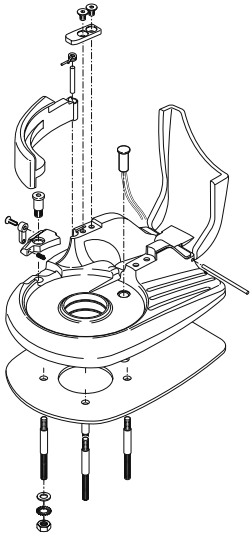
Nettoyer chaque pièce qui a été démontée afin d'éviter tout effet de corrosion et graisser (avec de la graisse marine) le filet de l'arbre (13 ou 15) ainsi que le barbotin (6) où les cônes de l'embrayage appuient (4 et 7).

Enlever toutes traces d'oxyde sur les bornes d'alimentation du moteur électrique et sur celles de la boîte relais; les graisser.

**POUPÉE COMPLETE - ANTARES**

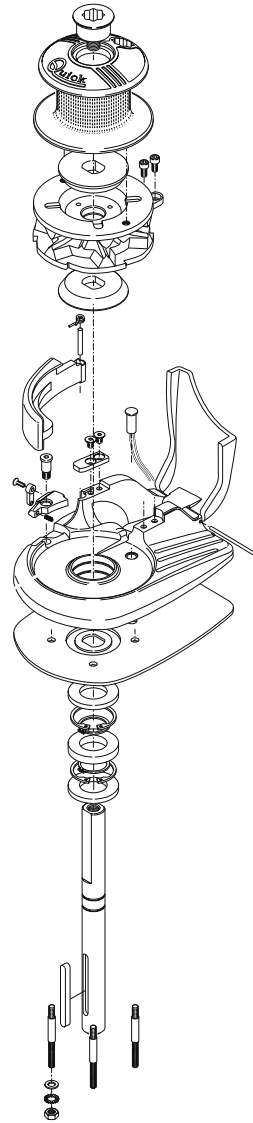
CODE

OSP POUPÉE GUINDEAU 1000W "AT" Ø80MM FVSSMSE10AT0A00

**BASE COMPLETE - ANTARES**

CODE

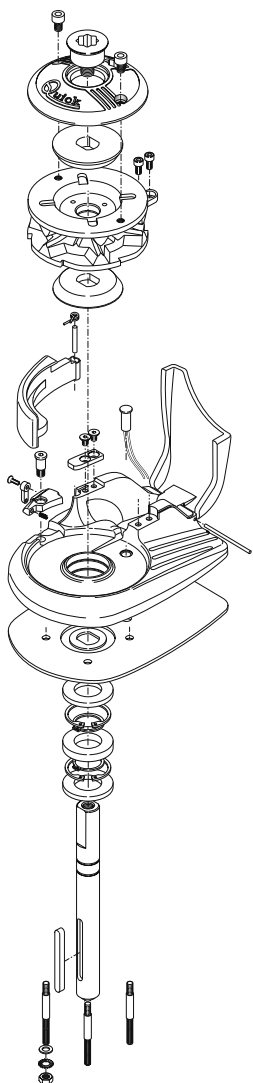
OSP BASE GUINDEAU 1000W SERIE AT COMP FVSSBAS10238A00

**TOP AVEC POUPÉE - ANTARES**

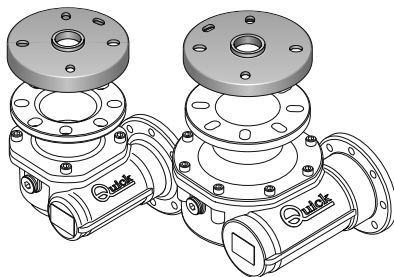
CODE

OSP TOP ANTARES 10/1500W D 8MM-5/16" FVSSTAT10D08A00

OSP TOP ANTARES 10/1500W D 10MM-3/8" FVSSTAT10D10A00

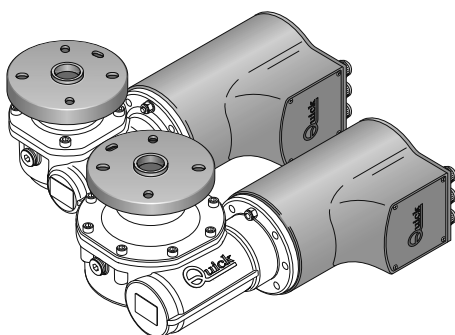
**TOP SANS POUPÉE - ANTARES**

		CODE
OSP TOP ANTARES 10/1500W	8MM-5/16"	FVSSTAT10008A00
OSP TOP ANTARES 10/1500W	10MM-3/8"	FVSSTAT10010A00

**RÉDUCTEUR - ANTARES**

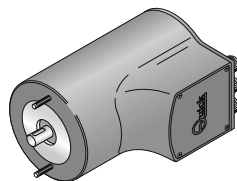
CODE

OSP RÉDUCTEUR 1000W GUIND. QUICK TG50	FVSSMR10TG50A00
OSP RÉDUCTEUR 1500W GUIND. QUICK TG70	FVSSMR15TG70A00

**MOTORÉDUCTEUR - ANTARES**

CODE

OSP MOTORÉDUCTEUR 1000W 12V QUICK	FVSSR1012Q00A00
OSP MOTORÉDUCTEUR 1000W 24V QUICK	FVSSR1024Q00A00
OSP MOTORÉDUCTEUR 1500W 12V QUICK	FVSSR1512Q00A00
OSP MOTORÉDUCTEUR 1500W 24V QUICK	FVSSR1524Q00A00

**MOTEUR ÉLECTRIQUE COMP. - ANTARES**

CODE

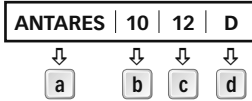
OSP MOTEUR ÉLECTRIQUE GUIND. 1000W 12V	FVSSM1012000A00
OSP MOTEUR ÉLECTRIQUE GUIND. 1000W 24V	FVSSM1024000A00
OSP MOTEUR ÉLECTRIQUE GUIND. 1500W 12V	FVSSM1512000A00
OSP MOTEUR ÉLECTRIQUE GUIND. 1500W 24V	FVSSM1524000A00



LESEN DES ANKERWINDECODES:

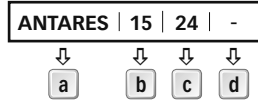
1° BEISPIEL:

ANTARES1012D



2° BEISPIEL:

ANTARES1524



a

Serien Name:

[ANTARES] = Ovale Basis aus verchromtem Bronze

b

Motorleistung:

[10] = 1000 W
[15] = 1500 W

c

Motorversorgungsspannung:

[12] = 12 V
[24] = 24 V

d

Verholspill:

[D] = mit verholspill
[-] = ohne verholspill

MODELL	ANTARES - / D			
	1000W		1500W	
MOTORLEISTUNG	1000W		1500W	
Spannung Motor	12V	24V	12V	24V
Maximaler Zug	1000 Kg (2200 lb)		1100 Kg (2425 lb)	
Maximale Arbeitslast	370 Kg (815 lb)	450 Kg (992 lb)	470 Kg (1036 lb)	540 Kg (1190 lb)
Arbeitslast	120 kg (264.5 lb)	150 Kg (330.7 lb)	160 Kg (352.4 lb)	180 Kg (396.8 lb)
Stromaufnahme bei Arbeitslast ⁽¹⁾	140A	80A	155A	85A
Maximale Rückholgeschwindigkeit ⁽²⁾	36.9 (121 ft/min)	40.9 (134 ft/min)	29.2 (95.8 ft/min)	29.7 (97.4 ft/min)
Rückholgeschwindigkeit bei Arbeitslast ⁽²⁾	20.4 (67 ft/min)	21.4 (70.2 ft/min)	16.3 (53.4 ft/min)	19.0 (62.3 ft/min)
Motor kabel-Mindestquerschnitt ⁽³⁾	35 mm ² (AWG2)	16 mm ² (AWG5)	50 mm ² (AWG0)	25 mm ² (AWG3)
Schutzschalter ⁽⁴⁾	80A	50A	100A	50A
Stärke des Decks ⁽⁵⁾	25 ÷ 50 mm (63/64" ÷ 1" 31/32)		30 ÷ 50 mm (1" 3/16 ÷ 1" 31/32)	
Gewicht - modell ohne Verholspill	21.9 Kg (48.3 lb)		24.2 Kg (53.3 lb)	
Gewicht - modell mit Verholspill	23.0 Kg (50.7 lb)		25.3 Kg (55.7 lb)	

⁽¹⁾ Bei gekuppeltem Motor nach der Anlassphase⁽²⁾ Durchgeführte Messungen mit Kettennuss für 8 mm-Kette.⁽³⁾ Empfohlener Mindestwert für eine gesamtmenge lange L<20m (Siehe Abb. 44). Den Kabelquerschnitt in Abhängigkeit zur Länge des Anschlusses berechnen.⁽⁴⁾ Mit besonderem Schalter für Gleichstrom (DC) und Verzögerung (Überstrom Schutzautomat oder Hydraulischer Schutzautomat).⁽⁵⁾ Auf Anfrage können Maste und Gewindestifte für stärker Decks geliefert werden.

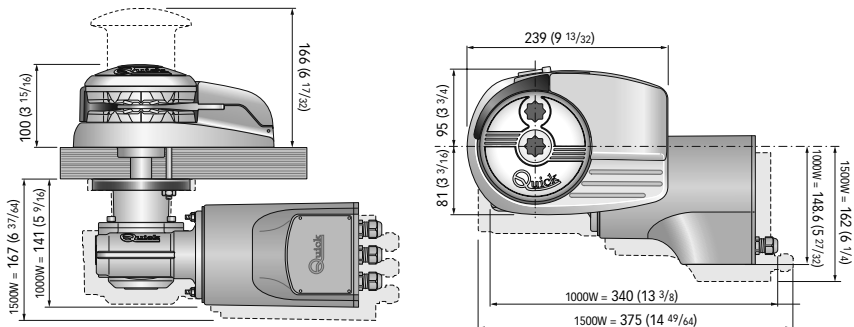
KETTENNUSS (*)	8mm - 5/16"	10mm - 3/8"
kettengröße	DIN 766 / ISO (***) / G4 / BBB	DIN 766 / ISO (***) / G4
Tauggröße (**)	14mm - 9/16" / 16mm - 5/8" / 18mm	16mm - 5/8" / 18mm

(*) Die Codenummern der Kettennüsse finden sich auf der Explosionszeichnung auf S. 32.

(**) Die Werte in der Tabelle beziehen sich auf ein Tau aus Polyester mit 3 Kardeelen und einer Verbindung Tau/Kette mit dem "Quick®"-System.

(***) ISO EN 818-3.

ABMESSUNGEN DER MODELLE mm (inch) • ANTARES 1000 / 1500W - / D



Quick® behält sich das Recht auf Änderungen der technischen Eigenschaften des Geräts und des Inhalts dieses Handbuchs ohne Vorankündigung vor. Bei Fehlern oder eventuellen Unstimmigkeiten zwischen der Übersetzung und dem Ausgangstext ist der Ausgangstext in Italienisch oder Englisch maßgeblich.



VOR DEM GEBRAUCH DER ANKERWINDE DIESE BETRIEBSANLEITUNG AUFMERKSAM DURCHLESEN. IM ZWEIFELSFALL WENDEN SIE SICH BITTE AN DEN QUICK®-VERTRAGSHÄNDLER.

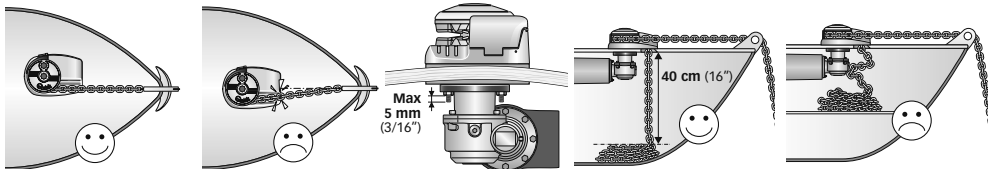
- ACHTUNG:** die Quick®-Ankerwinden wurden eigens für das Fieren der Anker entwickelt und hergestellt.
- ⚠ Diese Vorrichtungen für keine anderen Zwecke verwenden.
 - ⚠ Quick® haftet nicht für direkte oder indirekte Schäden, die durch einen unsachgemäßen Gebrauch des Geräts entstehen.
 - ⚠ Die Ankerwinde ist nicht darauf ausgelegt, Belastungen unter besonderen Wetterbedingungen (Sturm) standzuhalten.
 - ⚠ Die Ankerwinde immer ausschalten, wenn sie nicht benutzt wird.
 - ⚠ Vor dem Herunterlassen vom Anker muss sicher-gestellt werden, dass sich keine Badenden in der Nähe aufhalten.
 - ⚠ Die Verbindung zwischen Tau und Kette muss so klein wie möglich sein, um leicht durch die Führung in der Kettennuss zu laufen. Bei Problemen oder Fragen wenden Sie sich bitte an den Quick® Kundendienst.
 - ⚠ Um für mehr Sicherheit zu garantieren, sollten mindestens zwei Steuerungen für die Ankerwinde instal-liert werden für den Fall, dass Defekte an einer der Steuerungen auftreten.
 - ⚠ Die Kette mit einer Feststellvorrichtung blockieren, bevor man mit dem Boot ausfährt.
 - ⚠ Es wird zur Verwendung eines Hauptsi-cherungsautomaten Quick® zur Motorsicherung geraten.
 - ⚠ Die Dose mit den Relaisbox oder den Umpolrelaisbox muss an einem vor Wasser geschützten Ort installiert werden.
 - ⚠ Nachdem Sie geankert haben, Kette/Seil immer über Kettenstopper bzw. Poller fest halten.
 - ⚠ Ankerwinde darf nie als einzelnen Festpunkt für Ihren Boot dienen.
 - ⚠ Schalten Sie immer die Winde am Sicherungsautomat (oder Trennschalter) aus, wenn sie nicht Gebrauch ist.

DIE PACKUNG ENTHÄLT: Ankerwinde (Top + Untersetzungsgetriebe) - Relaisbox - Basis dichtung - Bohrschablone - Kurbel - Schrauben (für den zusammenbau) - Betriebsanleitung - Garantiebedingungen.

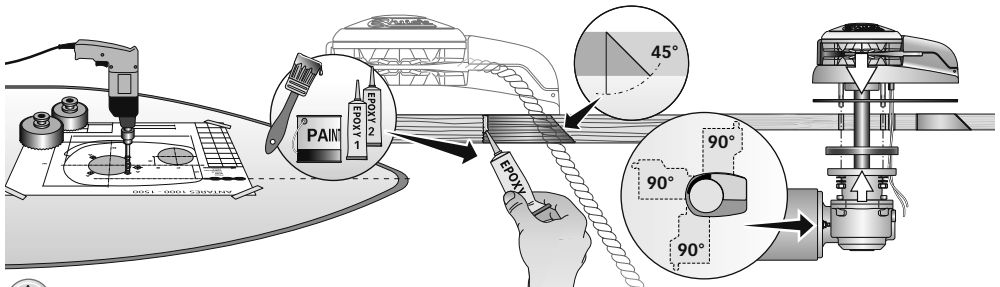
NOTWENDIGE WERKZEUGE FÜR DIE INSTALLATION: Bohrmaschine Bohrer: Ø 9 mm (23/64") und Ø 11 mm (7/16"); Scheibe Ø 75 mm (2"7/8); Inbusschlüssel: 13 mm.

EMPFOHLENE QUICK®-ZUBEHÖRTEILE: Schalter an Bedientafel (mod. 800) - Wasserdichte Fernbedienung (mod. HRC1002) - Fußschalter (mod. 900) - hydraulischer Schutzautomat - Ketten zähler für Verankerung (mod. CHC1102M und CHC 1202M) - Funksteuersystem (mod. 1302,1352; 02, 302).

VORAUSSETZUNGEN FÜR DIE INSTALLATION: Die Ankerwinde muss so positioniert werden, dass die Kettennuss mit der Bugstütze ausgerichtet ist. Sicherstellen, dass Oberseite und Unterseite vom Deck so parallel wie möglich verlaufen. Falls nicht, die Differenz auf geeignete Weise ausgleichen, da es sonst zu Leistungsverlust am Motor kommen kann. Die Dicke vom Deck muss innerhalb der in der Tabelle angegebenen Wertspannen liegen. Sollte die Dicke nicht mit den angegebenen Werten übereinstimmen, muss mit dem Quick®-Händler Rücksprache gehalten werden. Unter Deck darf es keine Hindernisse geben, die das Durchführen von Kabeln, Tau und Kette behindern. Eine zu geringe Tiefe vom Kabelgatt kann dazu führen, dass sich die Kabel verklemmen.



MONTAGE: Nachdem die ideale Position ermittelt worden ist, mithilfe der mitgelieferten Schablone die erforderlichen Löcher bohren. Entfernen Sie überschüssiges Material (Schiffsanstrich, Gelschicht oder zweiteiliges Epoxidharz) vom Kettdurchgang, um freien Durchgang für Seil und Kette sicherzustellen. Den oberen Abschnitt ausrichten; dazu die Dichtung zwischen Deckel und Basis einführen und den unteren Abschnitt durch Einführen der Welle in das Umsetzergetriebe mit dieser verbinden. Die Ankerwinde mit den mitgelieferten Schraubenmuttern an den Sprengringen befestigen. Die Stromkabel der Ankerwinde an den Relaisbox anschließen.



- ACHTUNG:** vor Durchführung des Anschlusses sicherstellen, daß an den Kabeln keine Spannung anliegt.

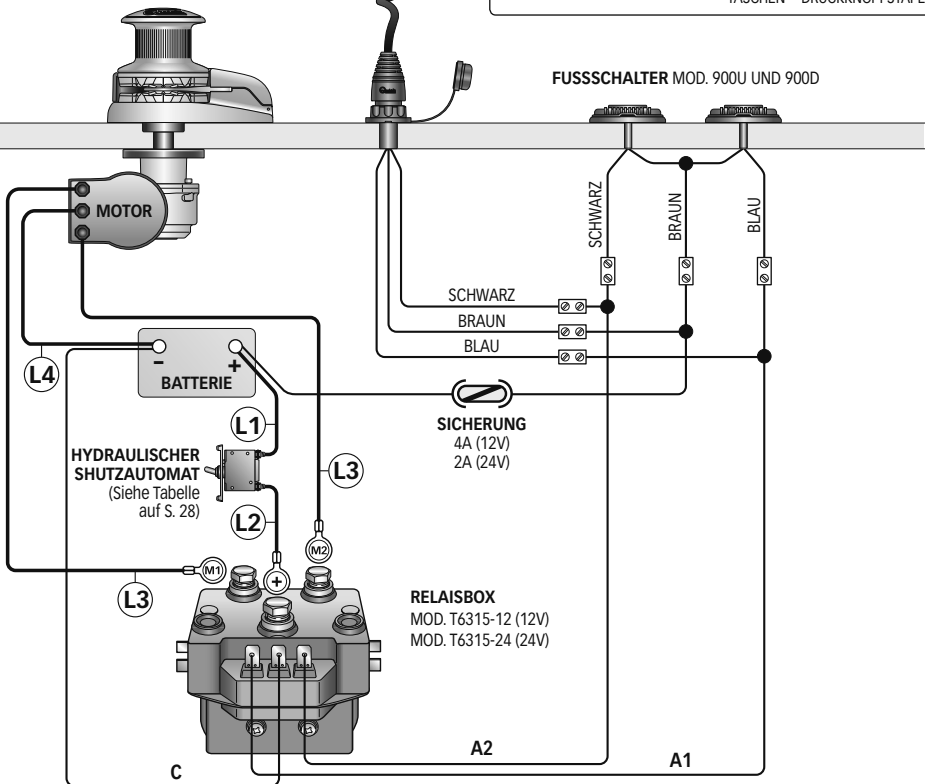


BASISSYSTEM

ALLGEMEINER
ANSCHLUSSPLAN S. 44





MEHRZWECK-
WASSERDICHT-
FERNBEDIENUNG
MOD. HRC 1002

ANKERWINDE



$$L = (L1) + (L2) + (L3) + (L4)$$




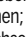
-  **ACHTUNG:** körperteile oder Gegenstände fern von den Bereichen halten, in denen sich die Kette, Leine und die Kettennuss bewegen. Sicherstellen, daß der elektrische Motor nicht an Spannung liegt, wenn man manuell an der Ankerwinde eingreift (auch dann, wenn man den Hebel zum Lösen der Kupplung verwendet): mit Fernbedienung der Ankerwinde ausgestattete Personen (Fernbedienfeld oder Funksteuerung) könnten die Ankerwinde einschalten.
-  **ACHTUNG:** die Kette mit einer Feststellvorrichtung blockieren, bevor man mit dem Boot ausfährt.
-  **ACHTUNG:** die Ankerwinde nicht elektrisch einschalten, wenn der Hebel in der Verholspill oder im Kettennussdeckel eingesetzt ist.
-  **ACHTUNG:** Quick® empfiehlt die Verwendung eines Spezialschalters für Gleichstrom (DC) mit Verzögerung (Wärmeschutzschalter oder Hauptsicherungsautomat) zum Schutz der Stromleitung vom Motor und zum Schutz gegen Überhitzung oder Kurzschlüsse. Der Schalter kann dazu verwendet werden, um den Steuerschaltkreis der Ankerwinde zu isolieren und so ein versehentliches Einschalten zu verhindern.

GEBRAUCH DER KUPPLUNG Die Kettennuss ist über die Kupplung (4 und 7) fest mit der Hauptwelle (13 oder 15) verbunden. Zum Öffnen (Lösen) der Kupplung dreht man den Hebel (1) in der Buchse (2) der Verholspill oder der Kettennussdeckel gegen den Uhrzeigersinn. Dreht man ihn im Uhrzeigersinn, so wird die Kupplung geschlossen (angezogen).


ZUM LICHTEN DES ANKERS Den Bootmotor einschalten. Sich vergewissern, daß die Kupplung angezogen ist und den Hebel herausziehen. Die UP-Taste an der Ihnen zur Verfügung stehenden Bedientafel drücken. Falls die Ankerwinde anhält, ohne daß der Schutzautomat (oder thermomagnetische Schalter) ausgelöst wurde, einige Sekunden warten und noch mals probieren (die Taste sollte nicht lange gedrückt werden). Falls der Schutzautomat ausgelöst wurde, den Schalter rückstellen und einige Minuten vor Lichtendes Ankers warten. Falls nach mehreren Versuchen die Ankerwinde weiter blockiert wird, empfehlen wir Ihnen das Boot zu manövrieren, um den Anker freizumachen. Beim lichten der letzten Kettenmeter darauf achten, daß der Bug nicht beschädigt wird.

ZUM SENKEN DES ANKERS Der Anker kann mit den elektrischen Steuerungen oder von Hand gesenkt werden. Für das manuelle Senken muß man die Kupplung lösen, damit die Kettennuss frei um die eigene Achse dreht und die Kette oder Leine ins Wasser mit zieht. Zum Abbremsen des Falls den Hebel im Uhrzeigersinn drehen. Für das elektrisch gesteuerte Senken des Ankers muß man die DOWN-Taste an der Bedientafel drücken. Auf diese Weise wird der Anker kontrolliert gesenkt und die Kette oder Leine gleichmäßig abgewickelt. Zur Verhinderung von Belastungen an der Ankerwinde muß man die Kette mit einer Feststellrichtung blockieren oder an einer Stelle fest mit einer Leine festmachen, nachdem man sie verankert hat.


MANUELLES EINHOLEN (version ohne Verholspill) Die Stromversorgung der Ankerwinde unterbrechen. Das Bedienelement (26) betätigen, um die Sperre (27) an der Kettennuss (6) zu aktivieren. Die Kupplung lockern (mindestens 2 Umdrehungen der Buchse gegen den Uhrzeigersinn). Den Hebel (1) in den dazu vorgesehenen Sitz der Kettennussabdeckung (3) einführen und die Kette manuell einholen, indem man den Hebel im Uhrzeigersinn dreht.  Nach beendetem Einholverfahren, den Hebel wieder aus der Kettennussabdeckung ausziehen und in die Buchse (2) einführen, um die Kupplung aufzuspannen. Den Hebel (1) aus der Kettennussabdeckung (3) herausziehen. Die Kettennuss (6) entsperren, indem man auf den Steuerhebel (26) einwirkt. Die Stromversorgung der Ankerwinde wieder einschalten.

MANUELLES EINHOLEN (version mit Verholspill) Die Stromversorgung der Ankerwinde unterbrechen. Auf die Steuerung (26) einwirken, um die Sperre (27) an der Kettennuss (6) zu aktivieren. Die Kupplung mit dem Hebel (1) öffnen (mindestens 2 Umdrehungen der Buchse gegen den Uhrzeigersinn) öffnen, den Hebel (1) in den dazu bestimmten Sitz des Verholspills (5) einführen und die Kette per Hand einholen, den Hebel dazu im Uhrzeigersinn drehen; den Hebel bis in seinen Sitz herunter drücken.  Nach dem manuellen Einholen den Hebel aus dem Sitz herausziehen und in die Buchse (2) einführen, um die Kupplung festzuziehen. Den Hebel (2) aus dem Verholspill (5) ziehen. Die Kettennuss (6) durch Einwirken auf den Steuerhebel (26) lösen. Die Stromversorgung der Ankerwinde wieder einschalten.


GEBRAUCH VOM VERHOLSPILL

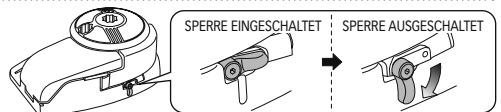
-  **ACHTUNG:** Vor dem Verholnen muss sichergestellt werden, dass der Anker und das Ankertau bzw. die Ankerkette fest an einem Poller oder einem anderen widerstandsfähigen Punkt vom Boot verankert ist.

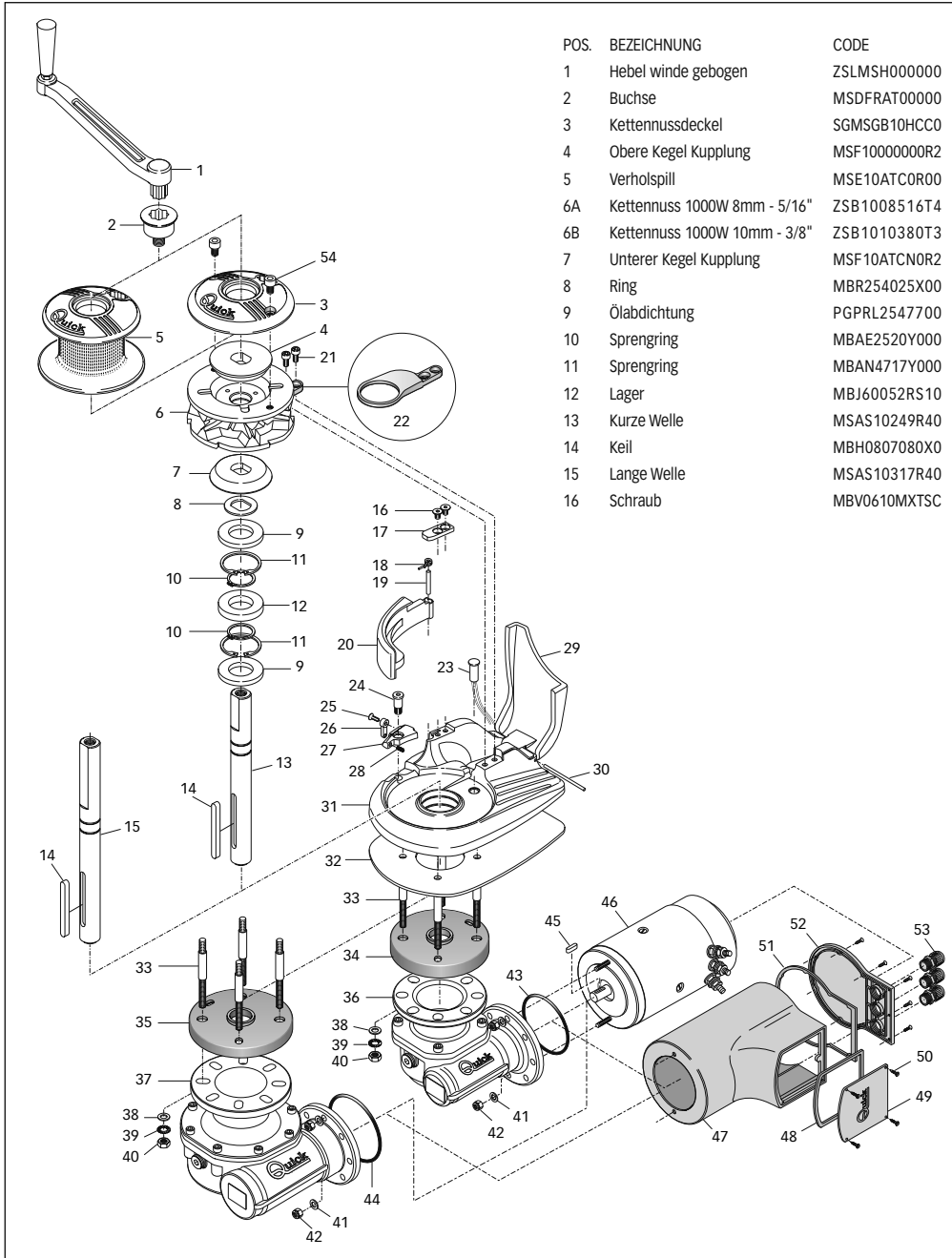
Für einen unabhängigen Gebrauch vom Verholspill (5), Auf die Steuerung (26) einwirken, um die Sperre (27) an der Kettennuss (6) zu aktivieren, die Kupplung mit dem Hebel (1) lösen (mindestens 2 Umdrehungen der Buchse gegen den Uhrzeigersinn). Den Hebel der Buchse (2) von der Kettennuss abmachen und das Tau um das Verholspill wickeln (mindestens 3 mal). Das Aufwinden vom Anker einschalten und das Tau beim aufwinden gespannt halten. Durch ändern der Spannung beim aufwinden kann die aufwickelgeschwindigkeit vom Tau geändert werden.

-  **ACHTUNG:** Beim Aufwinden muss ein ausreichend großer Sicherheitsabstand zwischen den Händen und dem Verholspill der Ankerwinde eingehalten werden.

Nach dem aufwinden die Kupplung wieder drücken und dazu die Buchse der Kettennuss im Uhrzeigersinn anziehen. Das Tau an einem Poller oder einem anderen widerstandsfähigen Punkt des Boots verankern.

-  **ACHTUNG:** Bevor der Anker gelichtet wird, muss die Kettennuss gelöst werden. Sicherstellen, dass die Steuerung (26), die die Sperre an der Kettennuss aktiviert, ausgeschaltet ist.





POS.	BEZEICHNUNG	CODE
1	Hebel winde gebogen	ZLSMSH000000
2	Buchse	MSDFRAT00000
3	Kettennussdeckel	SGMSG810HCC0
4	Obere Kegel Kupplung	MSF1000000R2
5	Verholspill	MSE10ATCOR00
6A	Kettennuss 1000W 8mm - 5/16"	ZSB1008516T4
6B	Kettennuss 1000W 10mm - 3/8"	ZSB1010380T3
7	Unterer Kegel Kupplung	MSF10ATCN0R2
8	Ring	MBR254025X00
9	Ölabdichtung	PGPRL2547700
10	Sprengring	MBAE2520Y000
11	Sprengring	MBAN4717Y000
12	Lager	MBJ60052RS10
13	Kurze Welle	MSAS10249R40
14	Keil	MBH0807080X0
15	Lange Welle	MSAS10317R40
16	Schraub	MBV0610MXTSC



POS.	BEZEICHNUNG	CODE
17	Bügel Tauspanner	MMSTTC10ATC0
18	Feder mit controll-hebel	MMTND10ATC00
19	Bolzen Tauspanner	MMTC10ATC000
20	Control-hebel	PDLVTD10ATCN
21	Schraub	MBV0612MXCEO
22	Kettenabweiser Edelstahl	MSN10ATX0000
23	Meterzählsensor	SAKREED00000
24	Sperrbolzen Kettennuss	MSVPR10ATC00
25	Schraub	MBV0412MXTSC
26	Steuerung Sperrhebel Kettennuss	PVLBBATC0000
27	Sperrhebel Kettennuss	SGMSH10ATC00
28	Sperrfeder Kettennuss	MMBLBRATC000
29	Abdeckung Kettenführung	SGMSGG10ATC0
30	Stift Abdeckung	MSR10XATC000
31	Basis	SGMSC10ATC00
32	Dichtung/Antares Schablone	PGBSG10AT000
33	Stiftschrauben	MBP080807X00
34	Dichtung Getriebeflansch Top TG50	PGFLRDTG5000
35	Dichtung Getriebeflansch Top TG60	PGFLRDTG6000
36	Untersetzungsgetriebe 1000W Serie Quick TG50	SLMR10TG5000
37	Untersetzungsgetriebe 1500W Serie Quick TG70	SLMR15TG7000
38	Paßscheib	MBR08X000000
39	Grower	MBR08XDE0000
40	Muttern	MBD08MXEN000
41	Paßscheib	MBR061815X00
42	Sicherungsmutter	MBD06MXET000
43	O-ring 700/1000W	PGNP10000000
44	O-ring 1500W	-
45	Keil	MBH050515F00
46A	Elektromotor 1000W 12V	EMF101200000
46B	Elektromotor 1000W 24V	EMF102400000
46C	Elektromotor 1500W 12V	EMF151200000
46D	Elektromotor 1500W 24V	EMF152400000
47	Motorgehäuse Wasserdichter 1000W	PCCCPM100000
48	Bodensichtung 1000W Anschlussleiste	PCGPMMR00000
49	Deckel Klemmleiste 1000W	PCCPPMMR0000
50	Schraub	MBV02213AXSC
51	Bodendichtung 1000W	PGGPMFN00000
52	Unterer Deckel 1000W	PCCPPMFN0000
53	Wasserdichte Kabeldurchführung	PPM20B000000
54	Schraub	MBV0616MXCEO



ACHTUNG: sicherstellen, daß der elektrische Motor nicht an Spannung liegt, wenn man manuell an der Ankerwinde eingreift. Sorgfältig die Kette oder Leine vom Kettennuss oder die Leine von der Verholspill nehmen.

Die Quick®-Ankerwinden werden aus seewasserfestem Material hergestellt. Dennoch muß man regelmäßig Salzablagerung an den Außenflächen entfernen, um Korrosion und folglich Schäden am Gerät zu vermeiden. Sorgfältig mit Süßwasser die Oberflächen und die Teile, an denen sich Salz ablagern kann, waschen.

Einmal jährlich das Kettennuss und die Verholspill ausbauen. Dabei die folgende Reihenfolge beachten:

VERSION MIT VERHOLSPILL

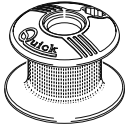
Mit dem Hebel (1) die Buchse (2) lösen Die Verholspill (5) und den oberen Kupplungskegel (4) herausnehmen. Die Befestigungsschrauben (21) der Kettenabweiser (22) lösen und entfernen. Das Kettennuss (6) ausbauen.

VERSION OHNE VERHOLSPILL

Mit dem Hebel (1) die Buchse (2) lösen Den Kettennussdeckel (3) und schrauben (53) entriegeln und den oberen Kupplungskegel (4) herausnehmen. Die Befestigungsschrauben (21) der Kettenabweiser (22) lösen und entfernen. Das Kettennuss (6) ausbauen.

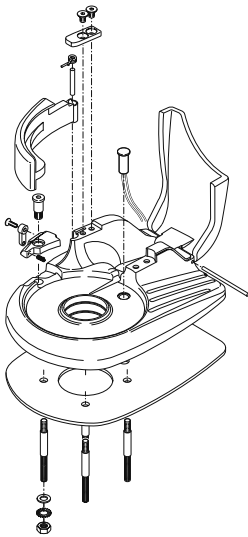
Alle ausgebauten Teile kontrollieren, um eventuelle Korrosion festzustellen. Das Gewinde der Welle (13 oder 15) und die Kettennuss (6) an der Stelle, an der die Kupplungskegel aufliegen, schmieren (mit seewasserfestem Schmierfett) (4 und 7).

Eventuelle Oxydation an den Versorgungsklemmen des elektrischen Motors und an denen des Relaisbox mit den Schützen beseitigen. Mit Schmierfett schmieren.



VERHOLSPILL KOMPLETT - ANTARES CODE

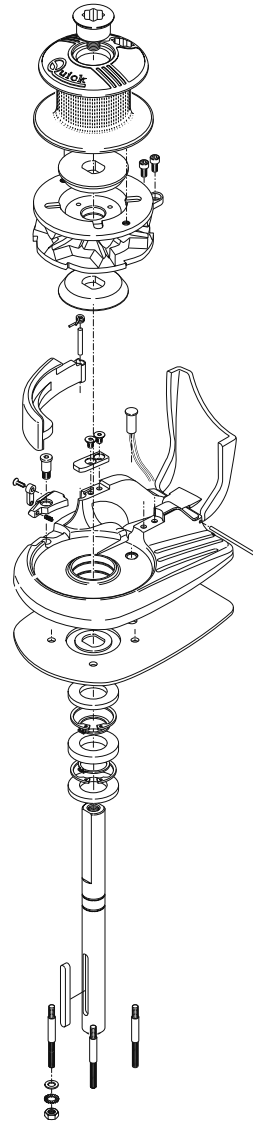
OSP VERHOLSPILL ANKERW. 1000W "AT" Ø80MM FVSSMSE10ATA00



BASIS KOMPLETT - ANTARES

CODE

OSP BASIS ANKERW. 1000W SERIE AT COMP FVSSBAS10238A00

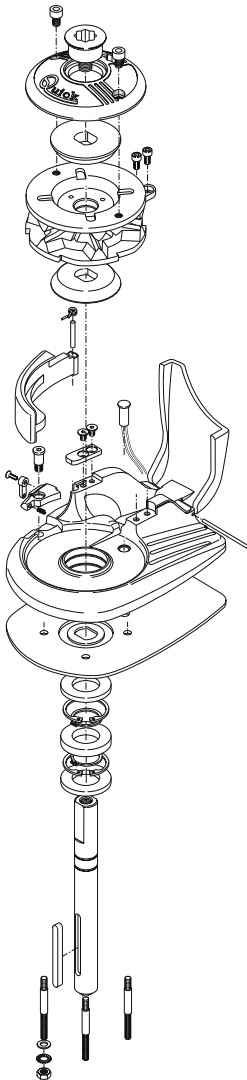


TOP MIT VERHOLSPILL - ANTARES

CODE

OSP TOP ANTARES 10/1500W D 8MM-5/16" FVSSTAT10D08A00

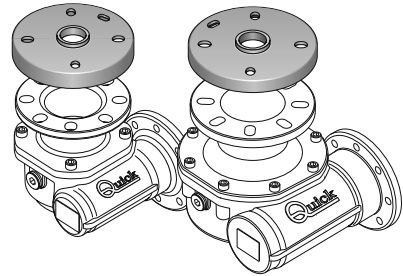
OSP TOP ANTARES 10/1500W D 10MM-3/8" FVSSTAT10D10A00



TOP OHNE VERHOLSPILL - ANTARES

CODE

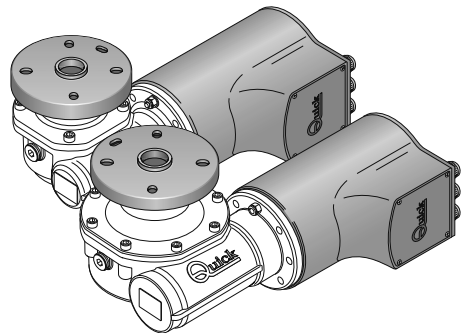
- | | | |
|--------------------------|-----------|-----------------|
| OSP TOP ANTARES 10/1500W | 8MM-5/16" | FVSSTAT10008A00 |
| OSP TOP ANTARES 10/1500W | 10MM-3/8" | FVSSTAT10010A00 |



GETRIEBE - ANTARES

CODE

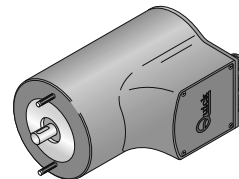
- | | |
|--|-----------------|
| OSP GETRIEBE 1000W ANKERWINDE QUICK TG50 | FVSSMR10TG50A00 |
| OSP GETRIEBE 1500W ANKERWINDE QUICK TG70 | FVSSMR15TG70A00 |



UNTERSETZUNGSGETRIEBE - ANTARES

CODE

- | | |
|--|-----------------|
| OSP UNTERSETZUNGSGETR. 1000W 12V QUICK | FVSSR1012Q00A00 |
| OSP UNTERSETZUNGSGETR. 1000W 24V QUICK | FVSSR1024Q00A00 |
| OSP UNTERSETZUNGSGETR. 1500W 12V QUICK | FVSSR1512Q00A00 |
| OSP UNTERSETZUNGSGETR. 1500W 24V QUICK | FVSSR1524Q00A00 |



KOMPLETT ELEKTROMOTOR - ANTARES

CODE

- | | |
|-----------------------------------|-----------------|
| OSP ELEKTROMOTOR ANKER. 1000W 12V | FVSSM1012000A00 |
| OSP ELEKTROMOTOR ANKER. 1000W 24V | FVSSM1024000A00 |
| OSP ELEKTROMOTOR ANKER. 1500W 12V | FVSSM1512000A00 |
| OSP ELEKTROMOTOR ANKER. 1500W 24V | FVSSM1524000A00 |



CÓMO SE LEE EL CÓDIGO DEL MOLINETE:

1° EJEMPLO:
ANTARES1012D

ANTARES	10	12	D
↓	↓	↓	↓
a	b	c	d

2° EJEMPLO:
ANTARES1524

ANTARES	15	24	-
↓	↓	↓	↓
a	b	c	d

a

Nombre de la serie:

[ANTARES] = base ovale de
bronce cromado

b

Potencia motor:

[10] = 1000 W
[15] = 1500 W

c

Tensión alimentación motor:

[12] = 12 V
[24] = 24 V

d

Campana:

[D] = con campana
[-] = sin campana

MODÉLO	ANTARES - / D			
	1000W		1500W	
POTENCIA MOTOR				
Tensión alimentación motor	12V	24V	12V	24V
Tiro instantáneo máximo	1000 Kg (2200 lb)		1100 Kg (2425 lb)	
Carga máxima de trabajo	370 Kg (815 lb)	450 Kg (992 lb)	470 Kg (1036 lb)	540 Kg (1190 lb)
Carga de trabajo	120 kg (264.5 lb)	150 Kg (330.7 lb)	160 Kg (352.4 lb)	180 Kg (396.8 lb)
Absorción de corriente a la carga de trabajo ⁽¹⁾	140A	80A	155A	85A
Velocidad máxima de recuperación ⁽²⁾	36.9 (121 ft/min)	40.9 (134 ft/min)	29.2 (95.8 ft/min)	29.7 (97.4 ft/min)
Velocidad de recuperación a la carga de trabajo ⁽²⁾	20.4 (67 ft/min)	21.4 (70.2 ft/min)	16.3 (53.4 ft/min)	19.0 (62.3 ft/min)
Sección mínima cables motor ⁽³⁾	35 mm ² (AWG2)	16 mm ² (AWG5)	50 mm ² (AWG0)	25 mm ² (AWG3)
Interruptor de protección ⁽⁴⁾	80A	50A	100A	50A
Espesor de cubierta ⁽⁵⁾	25 ÷ 50 mm (63/64" ÷ 1" 31/32)		30 ÷ 50 mm (1" 3/16 ÷ 1" 31/32)	
Peso - modelo sin campana	21.9 Kg (48.3 lb)		24.2 Kg (53.3 lb)	
Peso - modelo con campana	23.0 Kg (50.7 lb)		25.3 Kg (55.7 lb)	

⁽¹⁾ Después de un primer periodo de utilización.

⁽²⁾ Medidas efectuadas con barboten para cadena de 8 mm.

⁽³⁾ Valor mínimo aconsejado para una longitud total L<20m (ver pág. 44). Calcular la sección del cable en función de la longitud de la conexión.

⁽⁴⁾ Con interruptor específico para corrientes continuas (DC) y retraso (magneto-térmico o magneto-hidráulico).

⁽⁵⁾ Bajo petición se pueden suministrar ejes y prisioneros para espesores de cubierta mayores.

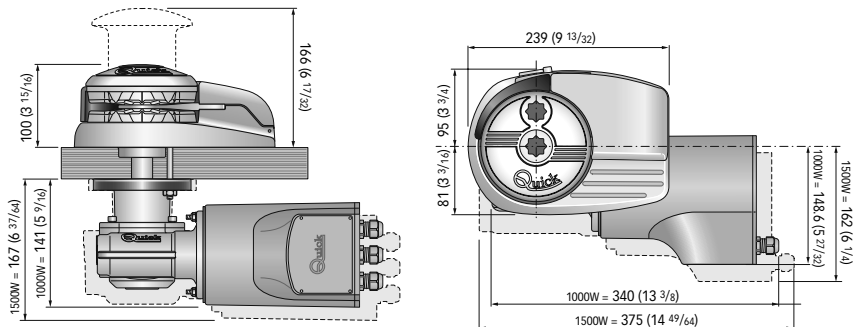
BARBOTEN (*)	8mm - 5/16"	10mm - 3/8"
Cadena soportada	DIN 766 / ISO (***) / G4 / BBB	DIN 766 / ISO (***) / G4
Cabo soportado (**)	14mm - 9/16" / 16mm - 5/8" / 18mm	16mm - 5/8" / 18mm

(*) Para los códigos de los barbotenes consultar el despiece de pág. 40.

(**) Los valores indicados en la tabla corresponden a un cabo de poliéster a 3 filásticas con la ensambladura cabo/cadena según el sistema "Quick®".

(***) ISO EN 818-3.

DIMENSIONES DE LOS MODÉLOS mm (inch) • ANTARES 1000 / 1500W - / D



Quick® se reserva el derecho de aportar modificaciones en las características técnicas del aparato y en el contenido de este manual sin obligación de avisar previamente. En caso de discordancias o eventuales errores entre el texto traducido y el texto original en italiano, remitirse al texto en italiano o en inglés.



ANTES DE UTILIZAR EL MOLINETE LEER CON ATENCIÓN EL PRESENTE MANUAL DE INSTRUCCIONES. EN CASO DE DUDA CONSULTAR CON EL CONCESIONARIO VENDEDOR QUICK®.

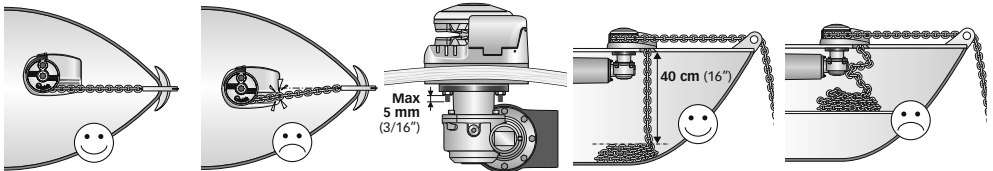
- ⚠ ATENCIÓN:** los molinetes Quick® han sido proyectados y realizados para llevar las anclas. **⚠** No utilizar estos aparatos para otros tipos de operaciones. **⚠** La Quick® no asume ningún tipo de responsabilidad por daños directos o indirectos causados por una utilización inadecuada del aparato. **⚠** El molinete no ha sido diseñado para soportar cargas generadas en condiciones atmosféricas especiales (borrasca). **⚠** Desactivar siempre el molinete cuando no se use. **⚠** Asegurarse de que no hayan personas bañándose cerca antes de soltar el ancla. **⚠** La ensambladura entre el cabo y la cadena debe ser de dimensiones reducidas para poder desplazarse fácilmente dentro del perfil del barboten. Ante cualquier inconveniente o necesidad contactar con el servicio de asistencia Quick®. **⚠** Para más seguridad, si un accionamiento se daña, aconsejamos instalar al menos dos accionamientos para el manejo del molinete. **⚠** Bloquear la cadena con un retén antes de salir a navegar. **⚠** Aconsejamos el uso del interruptor magneto-hidráulico Quick® como seguridad para el motor. **⚠** La caja de telerruptores o teleinvertidores debe instalarse en un lugar protegido de posibles entradas de agua. **⚠** Después de haber anclado la embarcación, fijar la cadena o el cabo a los puntos fijos como chain stopper o bolardo. **⚠** Para evitar deslizamientos involuntarios el ancla tiene que ser fijada; el molinete no se tiene que usar como la única fuente de fuerza. **⚠** Aislar el molinete de la planta eléctrica durante la navegación (desconectar el interruptor de protección del motor) y bloquear la cadena en un punto fijo de la embarcación.

LA REFERENCIA CONTIENE: molinete (top + motoreductor) - caja telerruptores - guarnición de la base - plantilla - palanca - tornillos (para el ensamblaje) - manual del usuario - condiciones de garantía.

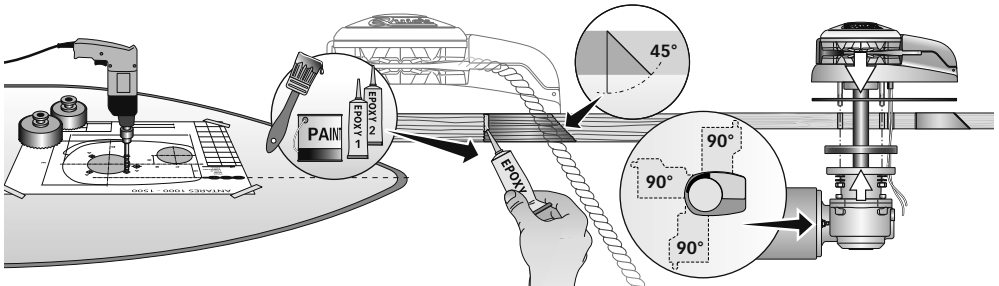
HERRAMIENTAS NECESARIAS PARA LA INSTALACIÓN: taladro con brocas: \varnothing 9 mm (23/64") y \varnothing 11 mm (7/16"); de taza \varnothing 75 mm (2"7/8); llave hexagonal: 13 mm.

ACCESORIOS ACONSEJADOS POR QUICK®: mando de panel (mod. 800) - Tablero de pulsadores hermético (mod. HRC 1002) - Mando de pie (mod. 900) - Interruptor magneto-hidráulico - Cuenta-cadena para el anclaje (mod. CHC 1102M y CHC 1202M) - Sistema de accionamiento vía radio (mod. 1302,1352; 02, 302).

REQUISITOS PARA LA INSTALACIÓN: el molinete se posiciona alineando el barboten con la punta de la proa. Verificar que las superficies superior e inferior de la cubierta sean lo más paralelas posibles; si eso no sucede compensar oportunamente la diferencia (la falta de paralelismo puede causar pérdidas de potencia del motor). No pueden existir obstáculos debajo de la cubierta para el pasaje de los cables, cabo y cadena; si no hay una buena profundidad debajo de la cubierta se pueden crear obstrucciones. El espesor de la cubierta tendrá que ser comprendido entre los valores indicados en el tablero. Si hay espesores diferentes es necesario consultar el revendedor Quick®.



PROCEDIMIENTO DE MONTAJE: establecida la posición ideal, hacer los agujeros utilizando la plantilla que tiene en dotación. Remover el exceso de material del agujero donde pasa la cadena, alisarlos con un producto específico (pintura marina, gel o resina epoxidica) en modo de asegurar el libre pasaje del cabo y de la cadena. Posicionar la parte superior, introduciendo la guarnición entre la cubierta y la base y conectar a esta la parte inferior, introduciendo el árbol del motor en el reductor. Fijar el molinete apretando las tuercas en los prisioneros de blocaje. Conectar los cables de alimentación que proceden del molinete al telerruptor.



- ⚠ ATENCIÓN:** antes de efectuar la conexión asegurarse de que no esté presente la alimentación en los cables.



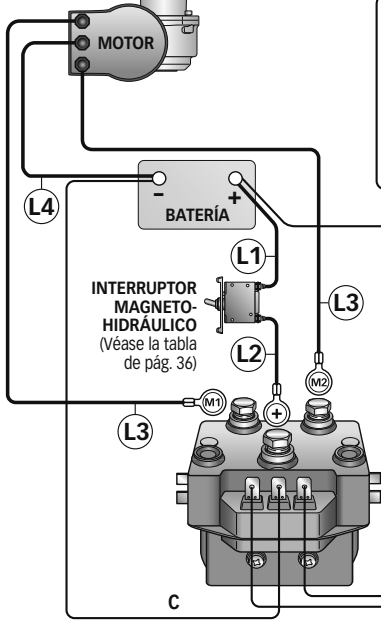
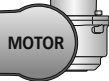
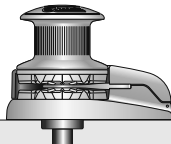
SISTEMA BASE

DIAGRAMA DE CONEXIÓN GENERAL PÁG. 44

TABLERO DE PULSADORES MULTIUSO MOD. HRC 1002



MOLINETE



ACCESORIOS QUICK® PARA EL ACCIONAMIENTO DEL MOLINETE



TABLERO DE PULSADORES HERMETICO CON CUENTAMETROS PARA EL ANCLAJE

MANDO DE PANEL

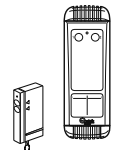
CONTAMETROS DE PANEL



RADIOMANDOS

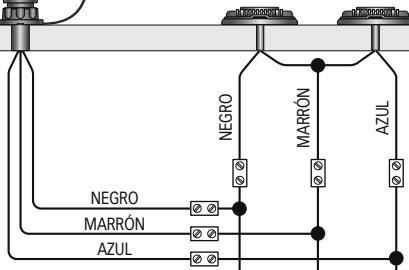
RECEPTOR

TRANSMISORES



BOLSILLO - BOTONERA

MANDOS DE PIE MOD. 900U Y 900D







FUSIBLE 4A (12V) 2A (24V)

CAJA TELERRUPTORES MOD. T6315-12 (12V) MOD. T6315-24 (24V)

$$L = (L1) + (L2) + (L3) + (L4)$$




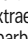
-  **ATENCIÓN:** no acercar partes del cuerpo u objetos a la zona donde deslizan la cadena, el cabo y el barboten. Asegurarse de que no esté presente la alimentación en el motor eléctrico cuando se obra manualmente en el molinete (tampoco cuando se utilice la palanca para aflojar el embrague); de hecho, personas equipadas con mando a distancia del molinete (tablero de pulsadores remoto o radiomando) podrían activarlo accidentalmente.
-  **ATENCIÓN:** bloquear la cadena con un retén antes de salir a navegar.
-  **ATENCIÓN:** no activar eléctricamente el molinete con la palanca introducida en la campana o en la tapa del barboten.
-  **ATENCIÓN:** Quick® aconseja utilizar un interruptor específico para corrientes continuas (DC) y retrasado (magneto-térmico o magneto-hidráulico) para proteger la línea del motor de recalentamientos o cortocircuitos. El interruptor puede utilizarse para aislar el circuito de accionamiento del molinete evitando de esta manera accionamientos accidentales.

UTILIZACIÓN DEL EMBRAGUE El barboten está unido con el eje principal (13 ó 15) mediante el embrague (4 y 7). El embrague se abre (desenganche) utilizando la palanca (1) que, introducida en la brújula (2) de la campana o de la tapa del barboten deberá girar en sentido anti-horario. Girando en sentido horario se provocará el cierre (enganche) del embrague.


PARA LEVAR ANCLAS Encender el motor de la embarcación. Asegurarse de que el embrague esté apretado y extraer la palanca. Presionar el pulsador UP del mando a vuestra disposición. Si el molinete se para sin que el interruptor magneto-hidráulico (o magneto térmico) haya saltado, esperar algunos segundos y volver a probar (evitar presionar continuamente el pulsador). Si el interruptor magnetotérmico ha saltado, volver a activar el interruptor y esperar algunos minutos antes de volver a levar anclas. Si después de varios intentos el molinete continúa a bloquearse, aconsejamos maniobrar la embarcación para desencallar el ancla. Controlar la subida de los últimos metros de cadena para evitar que se estropee la proa.

PARA FONDEAR El tendido del ancla se puede efectuar mediante mandos eléctricos o manualmente. Para efectuar la operación manualmente es necesario abrir el embrague dejando libre el barboten de manera que pueda girar sobre su propio eje y arrastrar la cadena o el cabo al agua. Para frenar la caída del ancla es necesario girar la palanca en sentido horario. Para tender el ancla eléctricamente es necesario presionar el pulsador DOWN del mando a vuestra disposición. De esta manera la baja da de la misma se podrá controlar perfectamente y el desenrollado de la cadena o del cabo será regular. Para evitar solicitaciones en el molinete, una vez anclados, bloquear la cadena con un retén o fijarla en un punto estable con un cabo.


RECUPERACIÓN MANUAL (versión sin campana) Interrumpir la alimentación eléctrica del leva-ancla. Obrar en el accionamiento (26) para activar el bloqueo (27) del barboten (6); abrir la fricción (al menos 2 giros de la brújula en sentido anti-horario) introducir la palanca (1) en el correspondiente alojamiento de la tapa del barboten (3) y recuperar manualmente la cadena haciendo girar la palanca en sentido horario.  Terminado el procedimiento de recuperación, extraer la palanca de la tapa barboten, ajustar la fricción y desbloquear el barboten obrando en la palanca de accionamiento. Restablecer la alimentación eléctrica del leva-ancla.

RECUPERACIÓN MANUAL (versión con campana) Interrumpir la alimentación eléctrica del leva anclas. Obrar en el accionamiento (26) para activar el bloqueo (27) del barboten (6). Con la palanca (1) desembragar el embrague (al menos 2 giros de la brújula en sentido anti-horario), introducir la palanca (1) en el oportuno alojamiento de la campana (5) y recuperar manualmente la cadena haciendo girar la palanca en sentido horario, haciendo presión sobre la palanca hasta que baje en su alojamiento. Terminado el procedimiento de recuperación manual.  Extraer la palanca del alojamiento, atornillar el casquillo, extraer la palanca (1) de la campana (5), apretar el embrague y desbloquear el barboten obrando en la palanca de accionamiento (26). Restablecer la alimentación eléctrica del leva anclas.


USO DE LA CAMPANA

-  **ATENCIÓN:** antes de efectuar las operaciones de ataje, asegurarse de que el ancla y el relativo cabo o cadena esté firmemente fijados a una bita o a otro punto resistente de la embarcación.

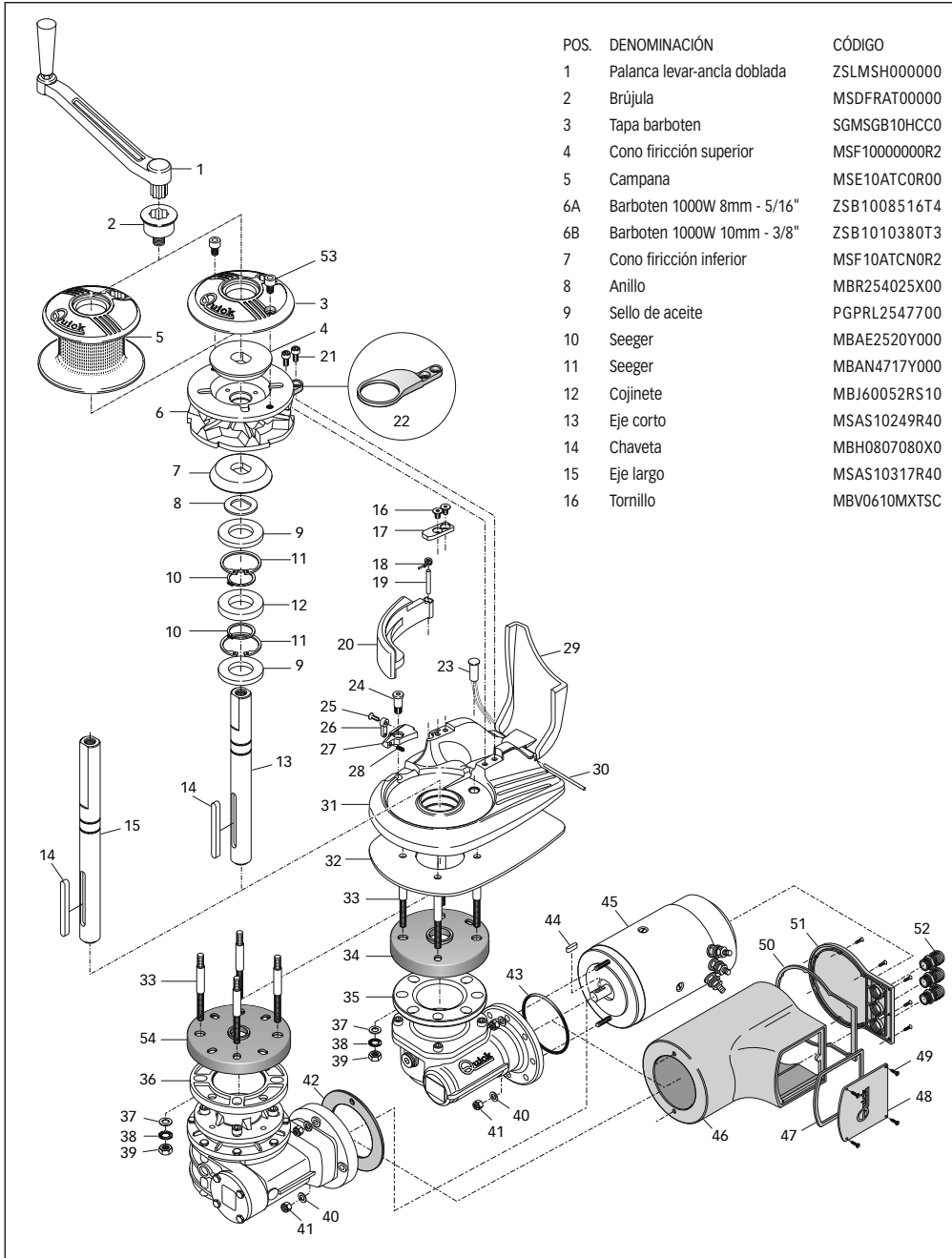
Para el uso independiente de la campana (5), obrar en el accionamiento (26) para activar el bloqueo (27) del barboten (6), abrir la fricción con la palanca (1), (al menos 2 giros de la brújula en sentido anti-horario). Quitar la palanca de la brújula (2), enrollar el cabo en la campana en sentido anti-horario (al menos 3 giros). Activar el accionamiento del molinete manteniendo en tensión el cabo durante la recuperación. Variando esta tensión durante la fase de recuperación se puede modificar la velocidad de enrollado del cabo.

-  **ATENCIÓN:** durante la recuperación, mantener una distancia de seguridad adecuada entre las manos y la campana del molinete.

Una vez terminado el procedimiento de recuperación ajustar la fricción apretando la brújula del barboten en sentido horario y asegurar el cabo a una bita o a otro punto resistente de la embarcación.

-  **ATENCIÓN:** primero de levar el ancla desbloquear el barboten. Asegurarse que el mando (26) de bloqueo de el barboten no esté inserido.







POS.	DENOMINACIÓN	CÓDIGO
17	Brida para tensar el cabo	MMSTTC10ATC0
18	Muelle por pestaña	MMTND10ATC00
19	Brida para tensar el cabo	MMTC10ATC000
20	Pestaña	PDLVTD10ATCN
21	Tornillo	MBV0612MXCEO
22	Separa-cadena acero inox	MSN10ATX0000
23	Sensor cuenta-metros	SAKREED00000
24	Perno bloqueo barboten	MSVPR10ATC00
25	Tornillo	MBV0412MXTSC
26	Accionamiento palanca bloqueo barboten	PVLBBATC0000
27	Palanca bloqueo barboten	SGMSH10ATC00
28	Muelle bloqueo barboten	MMBLBRATC000
29	Tapa guía cadena	SGMSGG10ATC0
30	Pasador tapa	MSR10XATC000
31	Base	SGMSC10ATC00
32	Guarnición/plantilla Antares	PGBSG10AT000
33	Prisioneros	MBP080807X00
34	Guarnición brida reductor Top TG50	PGFLRDTG5000
35	Guarnición brida reductor Top TG60	PGFLRDTG6000
36	Reductor 1000W serie Quick TG60	SLMR10TG5000
37	Reductor 1500W serie Quick TG70	SLMR15TG7000
38	Arandelas	MBR08X000000
39	Grower	MBR08XDE0000
40	Tuercas	MBD08MXEN000
41	Arandelas	MBR061815X00
42	Tornillo autobloqueantes	MBD06MXET000
43	O-ring 700/1000W	-
44	O-ring 1500W	-
45	Chaveta	MBH050515F00
46A	Motor eléctrico 1000W 12V	EMF101200000
46B	Motor eléctrico 1000W 24V	EMF102400000
46C	Motor eléctrico 1500W 12V	EMF151200000
46D	Motor eléctrico 1500W 24V	EMF152400000
47	Carcasa 1000W	PCCCPM100000
48	Guarnición caja de conex.1000W	PCGPMMR00000
49	Tapa caja de conexiones 1000W	PCCPPMMR0000
50	Tornillo	MBV02213AXSC
51	Guarnición tapa posterior 1000W	PGGPMFN00000
52	Tapa posterior 1000W	PCCPPMFN0000
53	Pasacables	PPM20B000000
54	Tornillo	MBV0616MXCEO



ATENCIÓN: asegurarse de que no esté presente la alimentación en el motor eléctrico cuando se actúa manualmente en el molinete; quitar con precaución las cadenas o cabo del barboten o el cabo de la campana.

Los molinetes Quick® están contruidos con materiales resistentes al ambiente marino; de todas formas, es indispensable eliminar periódicamente los depósitos de sal que se forman sobre las superficies externas para evitar oxidaciones que consiguientemente estropearían el aparato.

Lavar con agua dulce las superficies y aquellas partes donde podría haberse depositado la sal.

Desmontar una vez al año el barboten y la campana ateniéndose a la secuencia siguiente:

VERSIÓN CON CAMPANA

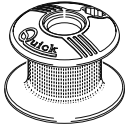
Con la palanca (1) desatornillar la brújula (2); extraer la campana (5) y el cono embrague superior (4); desatornillar los tornillos de fijación (21) del dispositivo de desenganche de la cadena (22) y quitarlo; extraer el barboten (6).

VERSIÓN SIN CAMPANA

Con la palanca (1) desatornillar la brújula (2) y los tornillos (53); extraer la tapa de el barboten (3); y el cono embrague superior (4); desatornillar los tornillos de fijación (21) del dispositivo de desenganche de la cadena (22) y quitarlo; extraer el barboten (6).

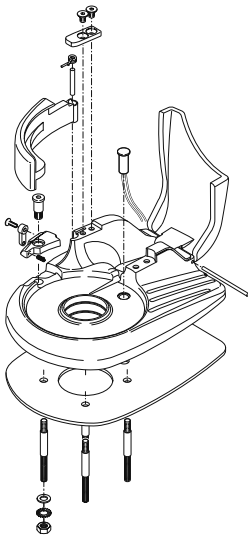
Limpiar cada una de las piezas desmontadas para que no se verifiquen oxidaciones y engrasar (con grasa marina) la rosca del eje (13 ó 15) y el barboten (6) donde apoyan los conos del embrague (4 y 7).

Eliminar los eventuales depósitos de óxido de los bornes de alimentación del motor eléctrico y los de la caja telerruptores; después engrasarlos.

**CAMPANA COMPLETA - ANTARES**

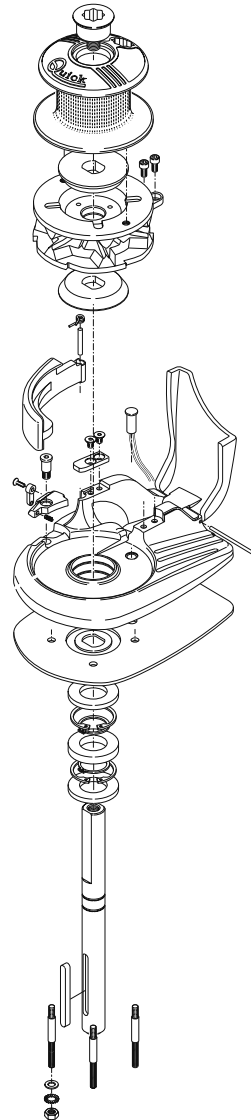
CÓDIGO

OSP CAMPANA MOLINETE 1000W "AT" Ø80MM FVSSMSE10AT0A00

**BASE COMPLETA - ANTARES**

CÓDIGO

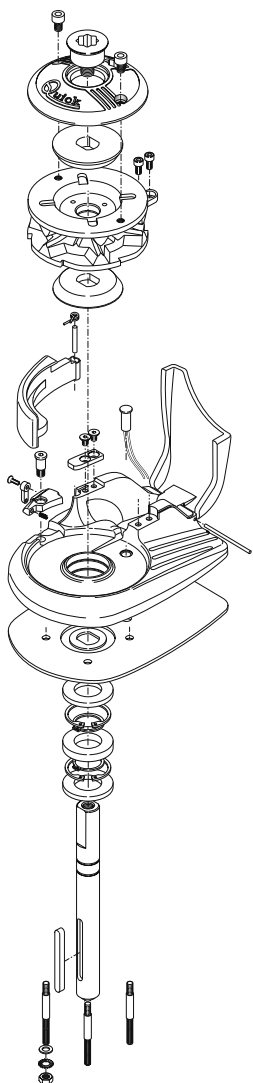
OSP BASE MOLINETE 1000W SERIE AT COMP FVSSBAS10238A00

**TOP CON CAMPANA - ANTARES**

CÓDIGO

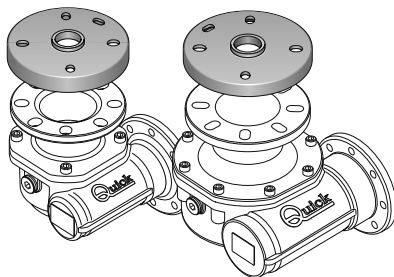
OSP TOP ANTARES 10/1500W D 8MM-5/16" FVSSTAT10D08A00

OSP TOP ANTARES 10/1500W D 10MM-3/8" FVSSTAT10D10A00

**TOP SIN CAMPANA - ANTARES**

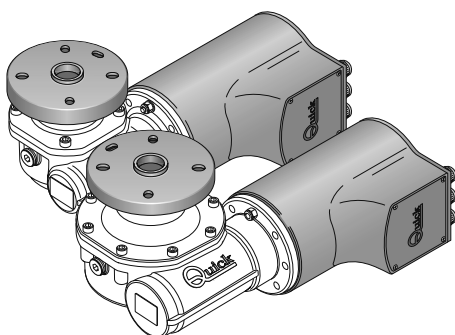
CÓDIGO

OSP TOP ANTARES 10/1500W	8MM-5/16"	FVSSTAT10008A00
OSP TOP ANTARES 10/1500W	10MM-3/8"	FVSSTAT10010A00

**REDUCTOR - ANTARES**

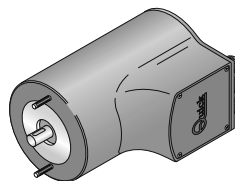
CÓDIGO

OSP REDUCTOR 1000W MOLINETE QUICK TG50	FVSSMR10TG50A00
OSP REDUCTOR 1500W MOLINETE QUICK TG70	FVSSMR15TG70A00

**MOTOREDUCTOR - ANTARES**

CÓDIGO

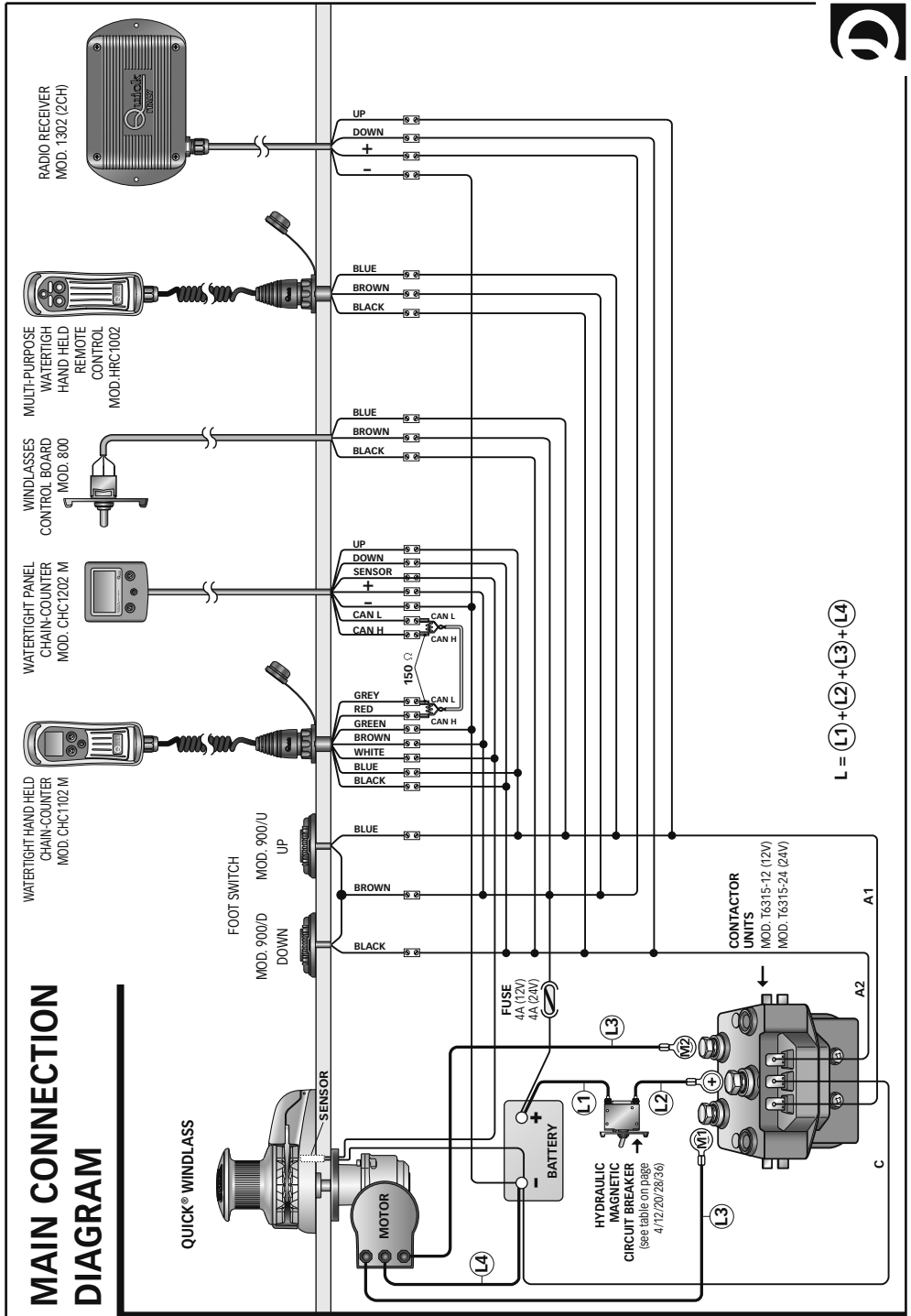
OSP MOTOREDUCTOR 1000W 12V QUICK	FVSSR1012Q00A00
OSP MOTOREDUCTOR 1000W 24V QUICK	FVSSR1024Q00A00
OSP MOTOREDUCTOR 1500W 12V QUICK	FVSSR1512Q00A00
OSP MOTOREDUCTOR 1500W 24V QUICK	FVSSR1524Q00A00

**MOTOR ELÉCTRICO COMPL. - ANTARES**

CÓDIGO

OSP MOTOR ELÉCTR. MOLINETE 1000W 12V	FVSSM1012000A00
OSP MOTOR ELÉCTR. MOLINETE 1000W 24V	FVSSM1024000A00
OSP MOTOR ELÉCTR. MOLINETE 1500W 12V	FVSSM1512000A00
OSP MOTOR ELÉCTR. MOLINETE 1500W 24V	FVSSM1524000A00

MAIN CONNECTION DIAGRAM



NOTE

NOTES - NOTES - NOTIZEN - NOTAS



A large rectangular area with a thick black border on the top, left, and right sides, and a thin black border on the bottom. The interior of this area is filled with horizontal lines, providing a space for writing notes.

ANTARES

R007B

- IT** Codice e numero seriale del prodotto
- GB** Product code and serial number
- FR** Code et numéro de série du produit
- DE** Code- und Seriennummer des Produkts
- ES** Código y número de serie del producto

Quick[®]
Nautical Equipment

QUICK[®] SRL - Via Piangipane, 120/A - 48124 Piangipane (RAVENNA) - ITALY
Tel. +39.0544.415061 - Fax +39.0544.415047
www.quickitaly.com - E-mail: quick@quickitaly.com