



# PowerBase Light Pole All-Round & Masthead/ Anchor Lights

## LightArmor LED: 5590 & 7800 Series

Installation Instructions 21420 Rev. B 0522

SAVE THESE INSTRUCTIONS

### REGULATORY INFORMATION

#### LightArmor LED All-Round – 5590 Series

- 360° - 2NM (3.7 km) Visibility
- For use on power-driven vessels up to 39.4 feet (12 meters)
- When installed properly, manufactured to meet USCG CFR 183.810, ABYC C-5 & A-16, EN/ISO 19009:2015, 1972 COLREGS and US Inland Navigation Rules
- 3rd Party tested by Imanna Laboratory Inc, January 2022

#### LightArmor LED Masthead/Anchor – 7800 Series

- 225° - 3NM(5.6 km) Visibility (running)
- 360° - 3NM (5.6 km) Visibility (anchor)
- For use on power-driven vessels up to 65.4 feet (20 meters)
- When installed properly, manufactured to meet USCG CFR 183.810, ABYC C-5 & A-16, EN/ISO 19009:2015, 1972 COLREGS and US Inland Navigation Rules
- 3rd Party tested by Imanna Laboratory Inc, June 2022

Parts not user serviceable - must be replaced if damaged/altered, or 20 years from installation date. Always replace with a light of at least the same pole length and rated visibility.

Refer to your local navigation standards for proper navigation light selection and positioning.

### COMPATIBILITY

**IMPORTANT:** Attwood PowerBase Light poles are compatible with and solely designed for use with Attwood PowerBase Light (6100-LT Series). Not for use with any other fixtured products. Please refer to the user manual included with your PowerBase for attaching PowerBase to your vessel and proper base wiring.

### INSTALLING LIGHT POLE TO POWERBASE

1. Prior to installing the pole to the PowerBase Unit, route the wires coming from the bottom of the pole through the PowerBase Break Away hole.
2. Connect the pin connectors to the associated receptacles on the PowerBase wire harness as shown in **Figure C & D**.

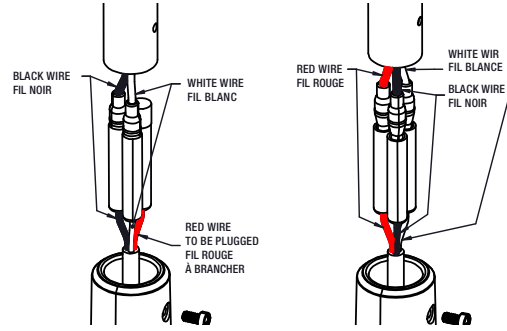


Figure C - All-Around Light (5590 Series)/ Feu de navigation (Série 5590)

3. Utilizing the included installation tool to guide the connectors into the light pole so that the white jacket on the PowerBase wire harness is approximately an inch into the pole. See **Figure E**.

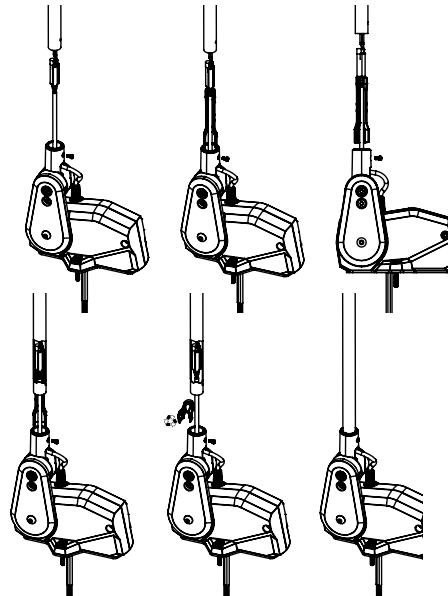


Figure E - Pole Light Installation/Installation du feu de mât

4. Remove the installation tool and insert pole into the PowerBase Unit, aligning the fastener hole within the pole to the fastener hole within the PowerBase Unit.

- **Masthead Light:** Align the pole so that the Attwood Shield faces towards the bow of the vessel.
- **All-Round Light:** Adjust alignment nut so that Light head is parallel to the resting float position of the vessel.

5. Apply PTFE waterproof lubricant to included fastener, then utilizing a non-ferrous bit tighten the screw so that the fastener head is fully bottomed out.

### TEST THE POWERBASE

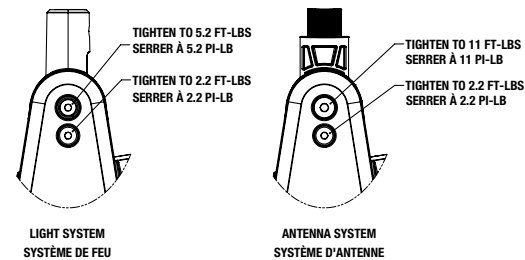
1. **Positional Switch:** Activate the deploy state on the switch, then visually confirm that the PowerBase unit has fully moved to the deployed state. Repeat this process to return the unit to the stowed state.
2. **PowerBase Light**
  - Activate the on state from the Navigational Light switch, then visually confirm that the Navigation Light has turned on.
  - With the Positional Switch in the stowed state, confirm that the LED backlight on the Positional Switch is blinking, denoting the ready-to-deploy status.

### MAINTENANCE & CARE

#### Annual Maintenance

In order to reduce freeplay and extend the life of your PowerBase system, it's important to tighten the breakaway fasteners to the required torque values shown in Figure F at the beginning and end of the boating season, or at least once a year. Take care not to over tighten the fasteners, and to tighten specifically to the value required for your applicable system.

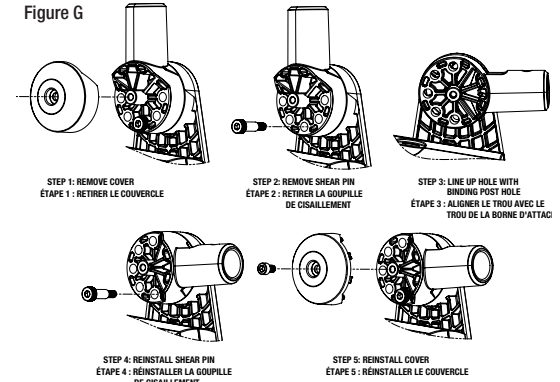
Figure F



### Manual Position Override

If necessary, your PowerBase's position can be manually adjusted to either the stowed or deployed position by following the steps shown in **Figure G**. Take care to tighten the fasteners to the torque values shown in **Figure F**.

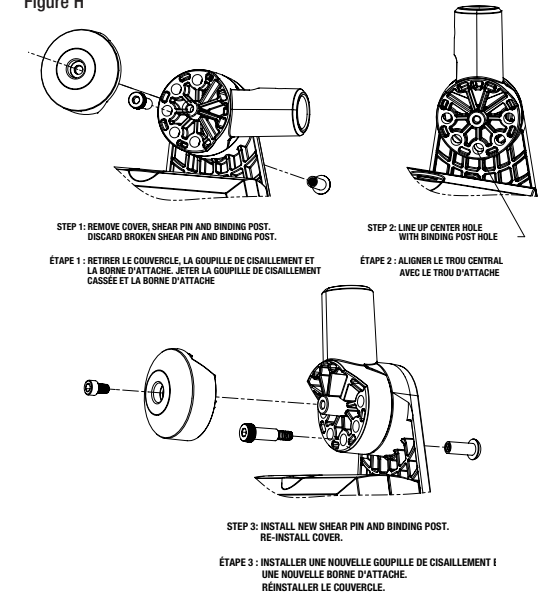
Figure G



### SafeGuard Breakaway Shear Pin Replacement

In the event of an impact your PowerBase unit is equipped with SafeGuard Breakaway feature, helping minimize the damage to the Vessel, PowerBase, and Light/Antenna. Once SafeGuard Breakaway has been engaged, you'll need to replace the shear pin with a new Attwood PowerBase Shear Pin (Attwood Part Number: 6001-7). See **Figure H** for the steps needed to remove and install your new shear pin. Take care not to discard the cover fastener during replacement, and always remember to tighten the fasteners back to the required torque values shown in **Figure F**.

Figure H



## ATTWOOD LIMITED 5-YEAR WARRANTY

See product catalog or AttwoodMarine.com for details.

©2022 Advanced Systems Group by Brunswick, Lowell, MI 49331

## COMPLIANCE

### FCC

This device complies with part 15 of the FCC Rules. Operation is subject to the following two conditions: (1) This device may not cause harmful interference, and (2) this device must accept any interference received, including interference that may cause undesired operation.

**Note:** This equipment has been tested and found to comply with the limits for a Class B digital device, pursuant to part 15 of the FCC Rules. These limits are designed to provide reasonable protection against harmful interference in a residential installation. This equipment generates, uses and can radiate radio frequency energy and, if not installed and used in accordance with the instructions, may cause harmful interference to radio communications. However, there is no guarantee that interference will not occur in a particular installation. If this equipment does cause harmful interference to radio or television reception, which can be determined by turning the equipment off and on, the user is encouraged to try to correct the interference by one or more of the following measures:

- Reorient or relocate the receiving antenna.
- Increase the separation between the equipment and receiver.
- Connect the equipment into an outlet on a circuit different from that to which the receiver is connected.
- Consult the dealer or an experienced radio/TV technician for help.



# Feu tout horizon de mât d'éclairage et feu de mât/mouillage PowerBase

## LightArmor LED: Série 5590 & 7800

Directives D'installation Rév. B N° 21421 0522

### CONSERVEZ CES DIRECTIVES

## CONFORMITÉ AUX NORMES

### Feu à LED tout horizon LightArmor – Série 5590

- Visibilité 360° - 2NM (3,7 km)
- Destiné aux bateaux motorisés jusqu'à 39,4 pieds (12 mètres)
- Lorsqu'il est installé correctement, fabrication conforme aux normes USCG CFR 183.810, ABYC C-5 et A-16, EN/ISO 19009:2015, 1972 COLREGS et aux règles de navigation intérieure des États-Unis.
- Testé par le laboratoire indépendant Imanna Laboratory Inc, janvier 2022

### Feu à LED de tête de mât/mouillage LightArmor – Série 7800

- Visibilité 225° - 3NM (5,6 km) (en marche)
- Visibilité 360° - 3NM (5,6 km) (au mouillage)
- Destiné aux bateaux motorisés jusqu'à 65,4 pieds (20 mètres)
- Lorsqu'il est installé correctement, fabrication conforme aux normes USCG CFR 183.810, ABYC C-5 et A-16, EN/ISO 19009:2015, 1972 COLREGS et aux règles de navigation intérieure des États-Unis.
- Testé par le laboratoire indépendant Imanna Laboratory Inc, juin 2022

Pièces non réparables par l'utilisateur - elles doivent être remplacées si elles sont endommagées/altérées, ou 20 après la date d'installation. Toujours remplacer par un feu ayant la même longueur de mât et la même visibilité nominale.

**Consulter les normes de navigation locales pour assurer la sélection et le positionnement corrects des feux de navigation.**

## COMPATIBILITÉ

**IMPORTANT:** Les mâts d'éclairage PowerBase Attwood sont compatibles et sont exclusivement conçus pour être utilisés avec le feu PowerBase Attwood (Série 6100-LT). Non compatibles avec d'autres produits fixés sur support. Veuillez consulter le manuel d'utilisation fourni avec votre PowerBase pour fixer le PowerBase sur votre bateau et assurer un câblage de base correct.

## INSTALLATION DE L'ÉQUIPEMENT SUR LE POWERBASE

1. Avant d'installer le mât sur l'unité PowerBase, faites passer les câbles qui sortent de la base du mât à travers le trou de déconnexion du PowerBase
2. Raccordez les connecteurs mâles aux prises correspondantes sur le faisceau de câbles PowerBase comme illustré dans les **Figures C et D.**
3. Utilisez l'outil d'installation fourni pour guider les connecteurs dans le mât d'éclairage, de sorte que la gaine blanche du faisceau de câbles PowerBase soit insérée dans le mât sur un pouce environ. **Voir la Figure E.**
4. Retirez l'outil d'installation et introduisez le mât dans l'unité PowerBase en alignant le trou de fixation à l'intérieur du mât avec le trou de fixation à l'intérieur de l'unité PowerBase.
  - **Feu de tête de mât :** Alignez le mât de sorte que le carter de protection Attwood soit dirigé vers la proue du bateau.
  - **Feu tout horizon :** Réglez l'écrou d'alignement de sorte que la tête du feu soit parallèle à la position de flottaison du bateau au repos.
5. Appliquez du lubrifiant étanche PTFE sur la fixation incluse, puis utilisez une mèche non ferreuse pour serrer la vis de sorte que la tête de la vis touche le fond.bottomed out.

## TEST DU POWERBASE

1. **Interrupteur de position :** Activez le déploiement avec l'interrupteur, puis vérifiez visuellement le mouvement de l'unité PowerBase en position complètement déployée. Répétez cette procédure pour ramener l'unité en position rabattue.
2. **Feu PowerBase**
  - Activez la position d'allumage avec l'interrupteur de feu de navigation, puis vérifiez visuellement que le feu de navigation s'est allumé.
  - Avec l'interrupteur en position rabattue, vérifiez que le rétroéclairage LED sur l'interrupteur de position clignote, indiquant que le feu est prêt au déploiement.

## MAINTENANCE ET ENTRETIEN

### Maintenance annuelle

IAfin de réduire le jeu et de prolonger la durée de vie du système PowerBase, il est important de serrer les fixations de sécurité aux couples de serrage requis indiqués dans la Figure F au début et à la fin de la saison de navigation, ou au moins une fois par an. Veuillez à ne pas trop serrer les fixations et à les serrer au couple requis pour le système concerné.

### Commande de position manuelle temporaire

Si nécessaire, la position du PowerBase peut être réglée manuellement en position rabattue ou déployée en suivant les étapes illustrées dans la Figure G. Veillez à serrer les fixations aux couples de serrage indiqués dans la Figure F.

### Remplacement de la goupille de cisaillement de sécurité SafeGuard

In the event of an impact your PowerBase unit is equipped with SafeGuard Breakaway feature, helping minimize the damage to the Vessel, PowerBase, and Light/Antenna. Once SafeGuard Breakaway has been engaged, you'll need to replace the shear pin with a new Attwood PowerBase Shear Pin (Attwood Part Number: 6001-7). See **Figure H** for the steps needed to remove and install your new shear pin. Take care not to discard the cover fastener during replacement, and always remember to tighten the fasteners back to the required torque values shown in **Figure F.**

## GARANTIE LIMITÉE DE 5 ANS ATTWOOD

Consultez le catalogue de produit ou AttwoodMarine.com pour plus de détails.

©2022 Advanced Systems Group by Brunswick, Lowell, MI 49331

## CONFORMITÉ

### FCC

Cet appareil est conforme à l'article 15 de la Réglementation FCC. Son fonctionnement est soumis aux deux conditions suivantes : (1) Cet appareil ne peut causer d'interférences nuisibles, et (2) cet appareil doit accepter toute interférence reçue, y compris les interférences qui peuvent provoquer un fonctionnement non désiré.

**Remarque :** Cet appareil a été testé et déclaré conforme aux limites des appareils numériques de classe B conformément à la partie 15 de la réglementation de la FCC. Ces limites sont destinées à assurer un niveau de protection adéquat contre les interférences nuisibles dans une installation domestique. Cet appareil produit, utilise et peut émettre des fréquences radioélectriques et, s'il n'est pas installé et utilisé conformément aux instructions, il peut brouiller les communications radio. Cependant, il n'est pas garanti que des interférences ne se produiront pas dans une installation donnée. Si cet appareil provoque des interférences néfastes à la réception de la radio ou de la télévision, ce qui peut être déterminé en mettant l'appareil hors tension puis à nouveau sous tension, il est conseillé de prendre une ou plusieurs des mesures suivantes :

- Réorienter ou déplacer l'antenne de réception.
- Augmenter la distance entre l'appareil et le récepteur.
- Brancher l'appareil à une prise sur un circuit différent de celui sur lequel le récepteur est branché.
- Consulter le revendeur ou un technicien radio/TV qualifié pour obtenir de l'aide.