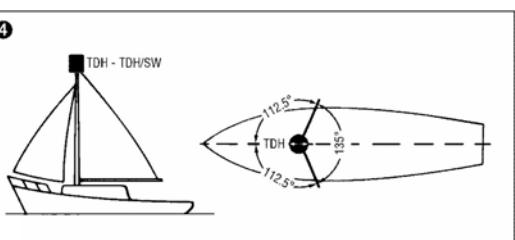
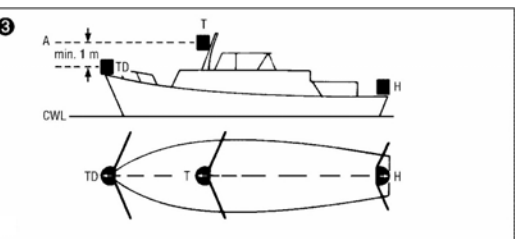
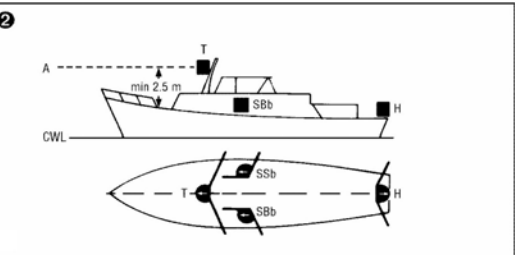
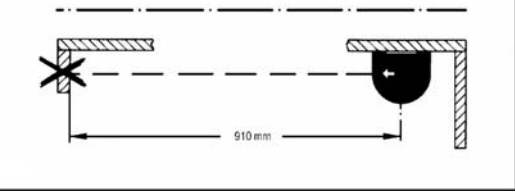
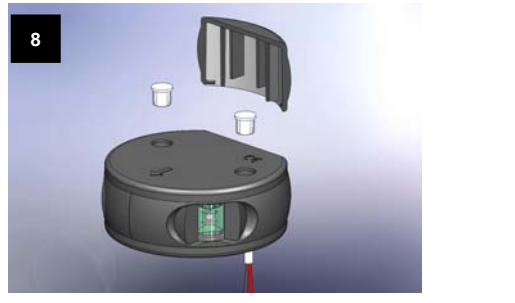
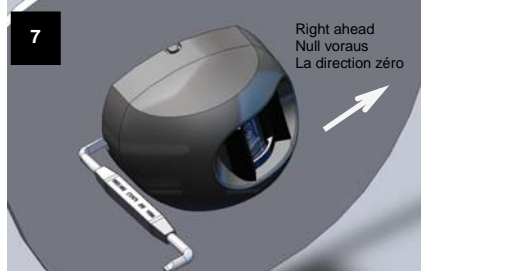
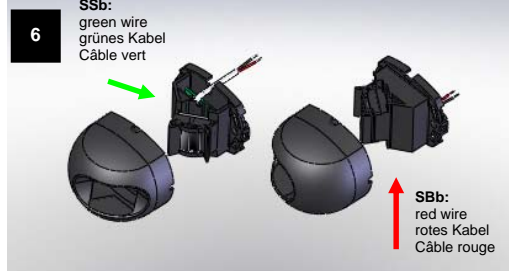
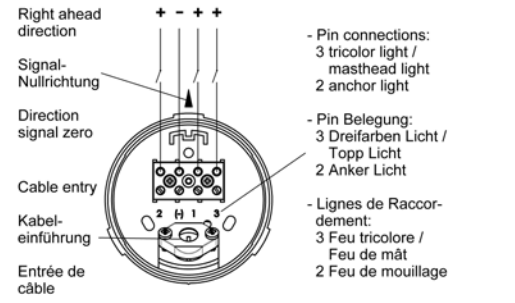


- (USA) (GB) A = Horizontal plane
CWL = Construction waterline
- (D) A = Horizontal Symmetrie-Ebene
CWL = Konstruktionswasserlinie
- (F) A = Plan horizontal
CWL = Ligne de flottaison

- (USA) (GB) Keel line
- (D) Kiellinie
- (F) Ligne de quille



- (USA) (GB) Combi. Tricolor / Anchor light, TDH / SW with "quicfits".
- (D) Kombiniertes dreifarbiges Segler-/Signallicht weiß, TDH / SW mit "quicfits".
- (F) Comb. Feux tricolores / Signalisation blanc, TDH / SW avec "quicfits".



USA GB Operating Manual for Navigation Lights Series AQUA SIGNAL 34

Navigation Lights with LED technology

Supply:	12V / 24V DC ±20%	approx 1,0W each.
Consumption:	starboard, stern:	approx 1,3W.
	port:	approx 2,2W.
	Masthead:	approx 2,1W.
	Tricolor:	approx 1,9W.
	Signalling white / green:	approx 1,0W.
	Signalling red:	approx 1,3W.

- These lights are in compliance with following standards:
The International Regulations for Preventing Collisions at Sea, 1972 (COLREG / IMO):
- Regulation COLREG 72, Annex I/14
 - IMO Resolution A.694(17)
 - IMO Resolution MSC.253(83)
- DIN EN 14744, Inland navigation vessels and sea-going vessels - Navigation light:
- EN 14744, 2005 as amended by Corr. 2006
 - IEC 60945 Ed. 4.0, 2002 inc. Corr. 1, 2008

ABYC A-16 & USCG/IMO Colregs (USA) for vessels < 20m
USCG / IMO COLREGS for vessels > 12 and < 20m

Certifikat :
Type examination certificate
Navigation lights operated electrically on vehicles of less than 50 m length
Certificate no.: BSH/46162/0141863/10
Issue by: BSH
Bernhard-Nocht-Str. 78, 20359 Hamburg, Germany
For vessels < 50m, for 12V and 24V
Masthead, Bicolor and Tricolor < 20m, for 12V and 24V

Regulations
For all ships the rules set forth in Annex 1 to the COLREG's - Positioning and Technical Details of Lights and Signalling Shapes - must be adhered to. The technical data regarding horizontal and vertical positioning and spacing of the navigation and signalling lights laid down in these mounting instructions do apply to all ships irrespective of their flag.

Mounting Instructions
The function of the navigation lights can only be assured and be in accordance with the regulations if the following points are adhered to: For correct positioning of the navigation lights on board the COLREG's have to be followed.
The navigation lights must be positioned on and above the keel line e.g. parallel to it. Their horizontal symmetrical level (A) must be parallel to the construction water line (CWL). The navigation lights have a directional arrow that runs parallel to the keel line in the direction of travel. The light cannot be obstructed by parts of the boat or passengers. Their position may not be changed while in use. Mounting up side down is not allowed.

Important note for port and starboard lights → (1)
In case screens are used for the sidelights the front screen has to be removed since it is not necessary and is obstructing the light output in right ahead direction.

- DESCRIPTIONS**
- SIDELIGHTS SSB + SBB 34 → (2) (6)
Angle: 112,5° green / red
visibility 2 nm
 - STERN LIGHT H 34 → (2) (3) (6)
Angle: 135° white
visibility 2 nm
 - BICOLOR SIDELIGHTS TD 34 → (3) (7)
Angle: 112,5° red and 112,5° green
visibility 2 nm
 - TRICOLOR LIGHTS FOR SAILING BOATS TDH 34 "quicfits" → (4)
Angle: angle 112,5° red, 112,5° green, 135° white
visibility 2 nm min. for all sectors
 - COMB. TRICOLOR/ANCHOR LIGHT TDH / SW 34 "quicfits" For SAILING BOATS → (4)
Angle: tricolor 112,5° red, 112,5° green, 135° white, anchor 360° white
visibility 2 nm min. for all sectors

REGULATIONS FOR NAVIGATION LIGHTS TYPES TDH AND TDH/SW 34 WITH AND WITHOUT "quicfits"
The regulations are permitting to use these lights only on sailing boats <20m.
While under engine these lights are not permitted.

- MASTHEAD LIGHT T 34 "quicfits" →(2) + (3)
Angle: 225° white, visibility 3 nm
- COMB. MASTHEAD / ANCHOR LIGHT T/SW 34
Angle: masthead 225° white, visibility 3 nm, signalling 360° white, visibility 2 nm
- STERN LIGHT H 34 →(2) + (3)
Angle: 135° white, visibility 2 nm
- SIGNALING LIGHTS SW, SR, SG 34
Angle: 360°, white / red / green
visibility min. 2 nm

MOUNTING
Sidelights starboard (SSb), port (SBB) and stern (H) → (6)
The housing cap must be removed for assembly. Fasten the previously cabled assembly mounting rear panel on the side of the ship with two screws.

- Horizontal spacing of assembly holes 50 mm.
- The connection cable can be laid behind the rear panel.
- Place the housing cap, lettering upwards, corresponding to the "signal zero direction" (see marking), on the mounting rear panel. Check that the cap is on firmly.

DEMOUNTING
Sidelights starboard (SSb), port (SBB) and stern (H) → (7)
For demounting the housing cap must be removed carefully with an angled screwdriver first on the aft side and afterwards on the zero-angle side.

MOUNTING
Bicolor (TD) → (8)
Mounting can be carried out both as covering mounting, as well as under-installation e.g. on the pulpit.

- First remove the cable covering cap
- Provide two fastening holes at a horizontal spacing of 49 mm. Observe the "signal zero direction" (see marking).
- For correct alignment of the light, port (red) and starboard (green), the printing must always point upwards.
- Place rubber seal between mounting area and light.
- Tighten fastening screws.

Tricolor "quicfits", comb. Tricolor / Anchor "quicfits", Masthead "quicfits", comb. Masthead / Anchor "quicfits"
Remove light from "quicfits" base after loosening the lower locking ring. Arrange electrical connection as described in the chapter, ELECTRICAL INSTALLATION. To simplify mounting use base to mark positions of drilling holes. Pay attention to right ahead direction when mounting. Fix the "quicfits" base with 3 screws dia. 5mm. The "quicfits" system allows quick removal of the light i.e. to prevent theft or damage when mast is down. The base remaining on the mast can be covered with the supplied cap.

Signalling lights, tricolor lights for sailing boats, comb. tricolor / anchor lights, masthead, comb. masthead / anchor lights
Turn the lights upper anticlockwise. To simplify mounting use base to mark positions of holes (mounting holes and cable entry). Pay attention to right ahead direction when mounting.

D Betriebsanleitung für Navigationsleuchten Serie AQUA SIGNAL 34

Navigationsleuchten mit LED-Technik

Stromversorgung:	12V / 24V DC ±20%	je ca. 1,0W.
Leistungsaufnahme:	Steuerbord, Heck:	ca 1,3W.
	Backbord:	ca 2,2W.
	Doppelfarben:	ca 2,1W.
	Topp:	ca 1,9W.
	Dreifarben:	ca 1,0W.
	Signal weiß / grün:	ca 1,3W.
	Signal rot:	ca 1,3W.

- Diese Navigationsleuchten entsprechen den folgenden Standards:
Den Internationalen Regeln von 1972 zur Verhütung von Zusammenstößen auf See (COLREG / IMO):
- Regulation COLREG 72, Annex I/14
 - IMO Resolution A.694(17)
 - IMO Resolution MSC.253(83)
- DIN EN 14744, Fahrzeuge der Binnen- und Seeschiffahrt - Navigationsleuchte:
- EN 14744, 2005 as amended by Corr. 2006
 - IEC 60945 Ed. 4.0, 2002 inc. Corr. 1, 2008

ABYC A-16 & USCG/IMO Colregs (USA) für Fahrzeuge < 20m
USCG / IMO COLREGS für Fahrzeuge > 12 und < 20m

Zertifikat:
Baumusterprüfbescheinigung
Elektrisch betriebene Navigationslichter auf Fahrzeugen von weniger als 50 m Länge
Zulassungs Nr.: BSH/46162/0141863/10
Ausgestellt von: BSH
Bernhard-Nocht-Str. 78, 20359 Hamburg, Germany
Für Wasserfahrzeuge < 50m, für 12V und 24V
Topp, Doppelfarben- und Dreifarbenleuchte für Fahrzeuge <20m, für 12V und 24V

Vorschriften
Für alle Schiffe müssen die in Anhang 1 der COLREG's - Platzierung und technische Details für Lichter und Signalkörper - eingehalten werden. Die technischen Daten in Bezug auf die horizontale und vertikale Platzierung und die Abstände der Navigations- und Signallerichter, die in dieser Betriebsanleitung beschrieben sind, gelten für alle Schiffe, unabhängig von ihrer Flagge.

Anbauanweisung
Die Funktion der Navigationsleuchten ist nur dann gesichert und den Regeln entsprechend, wenn beim Anbau und der Wartung folgende Punkte beachtet werden: Die korrekte Positionierung der Navigationsleuchten an Bord ergibt sich aus den COLREG's. Die Navigationsleuchten müssen in und über der Kiellinie bzw. parallel dazu angebracht werden. Ihre horizontale Symmetrieebene (A) muss parallel zur Konstruktionswasserlinie (CWL) liegen. Auf den Navigationsteuchten ist dafür ein Richtungspfeil angebracht, der parallel zur Kiellinie in Fahrtrichtung zeigt. Der Lichtaustritt darf nicht durch Teile des Fahrzeuges oder durch an Bord befindliche Gegenstände oder Personen verdeckt werden. Ihre Stellung zum Fahrzeug darf sich während der Betriebsdauer nicht verändern. Eine Montage über Kopf ist unzulässig.

Wichtiger Hinweis für Steuerbord und Backbordleuchten → (1)
Wenn am Fahrzeug noch alte Laternebrötchen vorhanden sind, ist jeweils der vordere Querholm zu entfernen. Dieser ist überflüssig und behindert die erforderliche Ausstrahlung in Richtung "recht voraus".

- KURZBESCHREIBUNG**
- SEITENLICHT SSB + SBB 34 → (2) (6)
Ausstrahlungswinkel: 112,5° rot / grün
Tragweite 2 sm
 - HECKLICHT H 34 → (2) (3) (6)
Ausstrahlungswinkel: 135° weiß
Tragweite 2 sm
 - DOPPELFARBIGES NAVIGATIONSLICHT TD 34 → (3) (7)
Ausstrahlungswinkel: 112,5° rot und 112,5° grün
Tragweite 2 sm
 - DREIFARBIGES SEGELNAVIGATIONSLICHT TDH 34 "quicfits", →(4)
Ausstrahlungswinkel: 112,5° rot, 112,5° grün, 135° weiß
Tragweite mindestens 2 sm bei allen Sektoren
 - KOMBINIERTES DREIFARBIGE SEGELER-/SIGNALLICHT weiß TDH / SW 34 "quicfits", → (4)
Ausstrahlungswinkel: Seglernavigationslicht 112,5° rot, 112,5° grün, 135° weiß, Signallicht 360° weiß
Tragweite mindestens 2 sm bei allen Sektoren

VORSCHRIFTEN FÜR NAVIGATIONSLICHTER DER TYPEN TDH U. TDH / SW 34 MIT UND OHNE "quicfits"
Die Vorschriften erlauben allen Segelfahrzeugen unter 20 m Länge eine dieser Navigationslichter zu führen. Beim Fahren unter Motor dürfen sie nicht benutzt werden.

- TOPPLICHT T 34 "quicfits", →(2) + (3)
Ausstrahlungswinkel: 225° weiß, Tragweite 3 sm
- KOMBINIERTES TOPP-/SIGNALLICHT weiß T / SW 34 "quicfits"
Ausstrahlungswinkel: Topplicht 225° - Tragweite 3 sm
Signallicht 360° - Tragweite 2 sm
- HECKLICHT H 34 →(2) + (3)
Ausstrahlungswinkel: 135° - Tragweite 2 sm
- SIGNALLICHT SW, SR, SG 34
Ausstrahlungswinkel: 360°, weiß / rot / grün
Tragweite mindestens 2 sm

MONTAGE
Seitenlicht Steuerbord (SSb), Backbord (SBB) und Heck (H) → (6)
Für die Montage ist die Gehäusekappe zu entfernen. Die vorverkabelte Montagerückwand mit zwei Schrauben an der Bordwand befestigen.

- Horizontaler Abstand der Montagelöcher 50 mm.
- Das Anschlusskabel kann hinter der Rückwand verlegt werden.
- Die Gehäusekappe, Beschriftung nach oben, entsprechend der "Signal-Nullrichtung" (s. Markierung), auf die Montagerückwand aufsetzen. Den festen Sitz der Kappe überprüfen.

DEMONTAGE
Seitenlicht Steuerbord (SSb), Backbord (SBB) und Heck (H) → (7)
Für die Demontage ist die Gehäusekappe mit einem Winkelschraubendreher zunächst auf der achterlichen Gehäuseseite und anschließend auf der Nullvoraus Seite vorsichtig abzuhebeln.

MONTAGE
Doppelfarbige Seitenlichter (TD) → (8)
Die Anbringung kann sowohl als Deckmontage, als auch als Untereinbau z. B. am Bugkorb erfolgen.

- Zunächst die Kabelabdeckkappe demontieren
- Zwei Befestigungslöcher im horizontalen Abstand von 49 mm vorsehen. Auf die "Signal-Nullrichtung" achten (s. Markierung).
- Zur richtigen Ausrichtung der Leuchte, Backbord (rot) und Steuerbord (grün) muss die Bedrückung stets nach oben weisen.
- Gummidichtung zwischen Montagefläche und Leuchte legen.
- Befestigungsschrauben festziehen.

Dreifarbige Seglernavigationslicht mit "quicfits", komb. Dreifarbiges Segler- / Signallicht mit "quicfits", Topplicht "quicfits", kombiniertes Topp- / Signallicht mit "quicfits"
Zunächst das Gehäuse vom quicfits-Sockel abheben, nachdem der untere Sicherungsring durch Linksdrehung gelöst wurde. E-Installation wie unter "ELEKTRISCHER ANSCHLUSS" beschrieben vorbereiten. Zur leichteren Montage sollte das Unterteil als Schablone für das Anbringen der Bohrlöcher verwendet werden. Dabei auf "Signal-Nullrichtung" achten (s. Markierung). Der quicfits-Sockel ist mit 3 Schrauben Ø 5mm zu befestigen. Das quicfits-System bietet den Vorteil, dass das Gehäuse ohne Werkzeug vom Sockel gelöst werden kann, z.B. zur Vorbeugung gegen Diebstahl, bei gelegtem Mast, im Winterlager etc.. Der am Mast verbleibende quicfits-Sockel wird mit der zum Lieferumfang gehörenden Kunststoffkappe verschlossen.

Signallicht, dreifarbig. Seglernavigationslicht, komb. Dreifarbiges Segler- / Signallicht, Topplicht, komb. Topp- / Signallicht
Durch Drehen des Leuchtenoberteils gegen den Uhrzeigersinn die Leuchte öffnen. Zur leichteren Montage sollte das Leuchtenunterteil als Schablone für das Anbringen der Löcher (Befestigungslöcher und Kabeldurchführung) verwendet werden. Dabei auf "Signal-Nullrichtung" achten (s. Markierung). Kleinere Korrekturen der Leuchtenlage können durch die Langlöcher vorgenommen werden.

F Instructions de service pour feux de navigation série AQUA SIGNAL 34

Feux de navigation en technologie LED

Alimentation:	12V / 24V DC ±20%	env. 1,0W respective.
Consommation:	Tribord, Poupe:	env. 1,3W.
	Bâbord:	env. 2,2W.
	Bicolores:	env. 2,1W.
	Tête de mât:	env. 1,9W.
	Tricolores:	env. 1,0W.
	Signalisation blanc / vert:	env. 1,3W.
	Signalisation rouge:	env. 1,3W.

- Ces feux de navigation sont conformes aux normes suivantes:
Le règlement international pour prévenir les abordages en mer, 1972 (COLREG / IMO):
- Regulation COLREG 72, Annex I/14
 - IMO Resolution A.694(17)
 - IMO Resolution MSC.253(83)
- DIN EN 14744, Bateaux de navigation intérieure et navires de haute mer - Eclairage de navigation:
- EN 14744, 2005 as amended by Corr. 2006
 - IEC 60945 Ed. 4.0, 2002 inc. Corr. 1, 2008

ABYC A-16 & USCG/IMO Colregs (USA) pour embarcation < 20m
USCG / IMO COLREGS pour embarcation > 12 et < 20m

Certificat :
Attestation d'examen
Feux de navigation électrique sur véhicules de moins quand 50 m longueur
Numéro d'enregistrement: BSH/46162/0141863/10
Délivrée par: BSH
Bernhard-Nocht-Str. 78, 20359 Hamburg, Germany
Pour navires < 50m, pour 12V et 24V
Feu de mât, bicolores et tricolores pour navires < 20m, pour 12V et 24V

Règlements
Pour les navires étrangers ANNEXE 1 - formes, position et détails technique des feux, les COLREG's doivent être appliqués. Les caractéristiques techniques concernant la position horizontale et verticale, ainsi que l'espacement des feux de navigation, décrites dans nos instructions de montage, s'appliquent aux navire de toutes nationalités.

Instructions de montage en général
La bonne fonction des feux de navigation et l'accord avec les règlements peuvent seulement être assurés si les points suivants sont suivis. Pour le positionnement correct des feux à bord il faut suivre les COLREG's.

Les feux doivent être montés sur ou en parallèle à la ligne de quille. Leur plan horizontal (A) devra être parallèle à la ligne de flottaison (CWL). Leur lumière ne doit être gênée par aucune partie du navire ou obstacle ou des personnes. Leur position par rapport au navire ne devra pas être changée pendant leur service. Un montage inversé n'est pas autorisé.

Indication importante pour les feux de position latéraux bâbord et tribord → (1)
S'il existe à bord un écran pour chaque feu latéral, enlever la traverse sur le devant, car il est de trop et empêche un rayonnement correct en direction avant.

- DESCRIPTIONS REDUITES**
- FEUX DE POSITION LATÉRAUX SSB + SBB 34 → (2) (6)
Secteur horizontal : 112,5° vert / rouge
Visibilité 2 mn
 - FEU DE POUPE H 34 → (2) (3) (6)
Secteur horizontal : 135° blanc
Visibilité 2 mn
 - FEUX DE POSITION BICOLORES TD 34 → (3) (7)
Secteur horizontal: 112,5° rouge et 112,5° vert
Visibilité 2 mn
 - FEUX TRICOLORES POUR VOILIERS TDH 34 "quicfits" → (4)
Secteur horizontal : 112,5° rouge, 112,5° vert, 135° blanc
Visibilité 2 mn min. pour tous les secteurs
 - COMB. FEUX TRICOLORES/SIGNALISATION BLANC TDH / SW 34 "quicfits" pour voiliers → (4)
Secteur horizontal : Feu pour voiliers 112,5° rouge, 112,5° vert, 135° blanc Feu de Signalisation 360° blanc
Visibilité 2 mn min. pour tous les secteurs

RÈGLEMENTS POUR FEUX DE NAVIGATION TYPES TDH ET TDH/SW 34 AVEC ET SANS "quicfits"
Les prescriptions permettent à tous les voiliers <20m d'utiliser un de ces feux.
Pendant l'emploi d'un moteur ces feux ne sont pas permis.

- FEUX DE TÊTE DE MAT T 34 "quicfits" →(2) + (3)
Secteur horizontal: 225° blanc, Visibilité 3 mn
- COMB. FEU DE TÊTE DE MAT/SIGNALISATION blanc T/SW 34 "quifits"
Secteur horizontal : Tête de mât 225°, Visibilité 3 mn
Signalisation 360°, Visibilité 2 mn
- FEU DE POUPE H 34 →(2) + (3)
Secteur horizontal : 135°, Visibilité 2 mn
- FEUX DE SIGNALISATION SW, SR, SG 34
Secteur horizontal : 360°, blanc / rouge / vert
Visibilité 2 mn

MONTAGE
Feux de position latéraux côté tribord (SSb), bâbord (SBB) et poupe (H) → (6)
Il faut retirer le capuchon du corps pour le montage. Fixer la paroi arrière de montage pré-câblée avec deux vis sur la paroi du bord.

- Espacement horizontal des trous de montage : 50 mm.
- Le câble de raccordement peut être placé derrière la paroi arrière.
- Monter le capuchon du corps sur la paroi arrière, inscription vers le haut, en suivant le « plan horizontal de symétrie » (voir le marquage). Vérifier le bon positionnement du capuchon.

DEMONTAGE
S Feux de position latéraux côté tribord (SSb), bâbord (SBB) et poupe (H) → (7)
Pour démonter le couvercle du boîtier à un premier angle tournevis sur le côté arrière de l'affaire et ensuite soulever doucement sur le côté de zéro à venir.

MONTAGE
Feux de route bicolores (TD) → (8)
Le montage peut être effectué autant sur le pont que dans la partie inférieure, p. ex. balcon de proue.

- Démontez d'abord le capuchon du câble
- Prévoir deux trous de fixation avec un espacement horizontal de 49 mm. Veiller au « plan horizontal de symétrie » (v. marquage).
- Pour une bonne orientation de la lampe, bâbord (rouge) et tribord (vert), l'impression doit toujours être dirigée vers le haut.
- Poser le joint d'étanchéité en caoutchouc entre la surface de montage et la lampe. Bien visser les vis de fixation

Feux Tricolore "quicfits", Comb. tricolore/signalisation blanc "quicfits", Tête de mât "quicfits", Comb. tête de mât/signalisation blanc "quicfits"
Séparer le feu de la base "quicfits" après d'avoir desserré la colle de fixation en bas. Préparer l'installation électrique comme décrit sous la rubrique «INSTALLATION ELECTRIQUE». Afin de faciliter le montage on peut utiliser la base du feu comme gabarit de perçage pour la position des trous. Faire attention au marquage direction en avant. Fixer la base "quicfits" avec 3 vis dia. 5mm. Le système "quicfits" permet d'enlever le feu de la base sans outils pour éviter par exemple le vol du feu pendant le stockage d'hiver. La base restant au mât sera fermée avec le capuchon fourni.

Feux de signalisation, Feu tricolores pour voiliers, Comb. feu tricolores / signalisation, Feu de tête de mât, Comb. feu de tête de mât / signalisation
Ouvrir le feu en tournant les lumières partie supérieure en sens inverse des aiguilles de montre. Afin de faciliter le montage on peut utiliser la base du feu comme gabarit de perçage pour la position des trous (les trous de fixation et entrée de câble). Faire attention au marquage direction en avant.

**ELECTRICAL INSTALLATION
SIDELIGHTS, BICOLOR, SIGNALLING LIGHT**

All navigation lights are fitted with cables and ready for use. Only the housing cover (side lights), respectively the cable cover (bicolor side lights), has to be removed for mounting.

TRICOLOR "QUICFITS", COMB. TRICOLOR / ANCHOR "QUICFITS", MASTHEAD "QUICFITS", COMB. MASTHEAD / ANCHOR "QUICFITS"

The electrical connection of these lights is only made in the "quicfits" base. Use round cable of about 8-10mm dia. with adequate cross-section. Loosen the cable clamp. Dismantle about 35mm of the cable according to ill. →(9) Feed cable through cable entry and cable clamp parts. Arrange electrical connection according to ill. →(5) and fasten cable clamp with two screws.

The installation should be done according to this instruction in order to ensure a watertight closure of the cable gland. Electrical connection of light and "quicfits" base is obtained by pushing the light onto the base.

The navigation lights have been tested in accordance with IEC 60945 and are below the approved threshold values. However, it cannot be excluded that in exceptional cases it may come to an interaction between the navigation lights and the radio equipment.

Please ascertain a sufficient distance between the navigation lights, the radio antennas and the radio equipment.

MAINTENANCE:

Special care is not necessary. Occasional cleaning of the housing and glass with a soft brush and fresh water will be sufficient. We recommend to clean the transparent cover in regular periods with clear water. Aggressive cleaners containing solvents should not be used. The LED-Electronic is fitted within a cast to protect it from dirt and weather. The housing is fitted with air slits for better acclimatisation that cannot be closed.

ATTENTION:

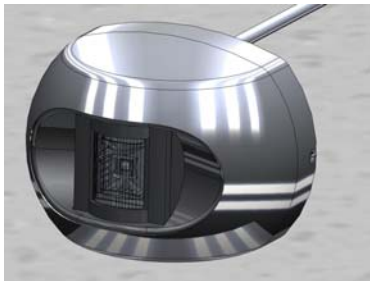
Solvents can destroy the optic of a navigation light. We recommend to remove the light prior to executing paint jobs.

The housing of the light should never be painted for photometric reasons. The lenses in particular but also other plastic components may not be touched with paint.

SPARE PARTS / *EXTRAS

Covers for the sidelights starboard, port. Cable cap for bicolor.

Part-no:	
starboard, black	E-8385000800
starboard, white	E-8385000700
starboard, high polished	8385000900
port, black	E-8385100700
port, white	E-8385100600
port, high polished	8385100800
stern, black	E-8385200700
stern, white	E-8385200600
stern, high polished	8385200800
bicolour, black	8386300100
bicolour, white	8386300200
bicolour, high polished	8386700100



-Bracket for mounting signalling lights and mast head.
-Halteblech zur Montage von Signal- und Topplicht.

-Support pour le montage des feux de signalisation et tête de mât.



3945001000

Safety instructions:

Beware of optical radiation!
Risk of eye injury.
Do not look directly into LED-lighting.



Gefahrenhinweis:

Warnung vor optischer Strahlung!
Augenverletzungen möglich.
Nicht in die LED-Beleuchtung blicken.

Indication de danger:

Attention au rayonnement optique !
Possibles blessures oculaires.
Ne pas regarder en directement l'éclairage LED.

**ELEKTRISCHER ANSCHLUSS
SEITENLICHTER, DOPPELFARBIGE SEITENLICHTER, SIGNALLICHT**

Die Navigationslichter sind vorverkabelt. Für die Montage ist lediglich die Gehäusekappe (Seitenlichter) bzw. die Kabelabdeckkappe (doppelfarbiges Licht), zu entfernen.

DREIFARBIGE SEGLERNAVIGATIONSLEUCHTEN MIT "QUICFITS", KOMB. DREIFARBIGE SEGLER- / SIGNALLICHT MIT "QUICFITS", TOPPLICHT "QUICFITS", KOMB. TOPP- / SIGNALLEUCHTEN MIT "QUICFITS"

Der elektrische Anschluss dieser Navigationslichter wird ausschließlich im quicfits-Sockel vorgenommen →(5). Für die Installation nur Rundkabel von 8 - 10 mm Ø mit erforderlichem Querschnitt verwenden. Zunächst die Schraube der Kabelzugentlastung lösen, Klemmscheibe, Dichttring und Klemmkäfig herausnehmen. Entsprechend →(9) Kabel auf 35 mm absolieren, Kabel von unten durch die Kabeleinführungsöffnung schieben und Dichttring, Klemmkäfig und Klemmscheibe auf das Kabel stecken, Kabel entsprechend →(5) anklammern, Dichttring und Klemmkäfig in die Kabeleinführungsöffnung drücken und mit Klemmscheibe wieder festschrauben. Diese Arbeiten sind genau nach Anweisung auszuführen, weil nur so ein wasserdichter Verschluss der Kabeleinführung gewährleistet ist.

Die elektrische Verbindung zwischen quicfits-Sockel und Gehäuseoberteil erfolgt beim Aufstecken des Navigationslichtes auf den Sockel. Achten Sie darauf, dass die beiden Verschlüsse richtig einrasten.

Die Navigationsleuchten sind gemäß IEC 60945 geprüft und unterschreiten die zulässigen Grenzwerte. Trotzdem kann es nicht ausgeschlossen werden, dass es in Ausnahmefällen zu einer Wechselwirkung zwischen Navigationsleuchten und Funkanlagen kommen kann.

Bitte beachten Sie zwischen Navigationsleuchten und Funkantennen bzw. Funkgeräten einen ausreichenden Abstand.

PFLERGE UND WARTUNG:

Eine besondere Pflege ist nicht notwendig. Das Gehäuse und die Optik der Navigationslichter kann gelegentlich mit einer weichen Bürste und mit klarem Wasser gereinigt werden. Wir empfehlen die klare Abdeckung in regelmäßigen Abständen mit sauberem Wasser zu reinigen. Aggressive lösungsmittelhaltige Reinigungsmittel dürfen nicht verwendet werden. Die eingebaute LED-Elektronik ist komplett vergossen und somit optimal gegen Schmutz und Wasser geschützt. Das Gehäuse hat zur besseren Klimatisierung Lüftungsschlitze, die nicht verschlossen werden dürfen.

ACHTUNG:

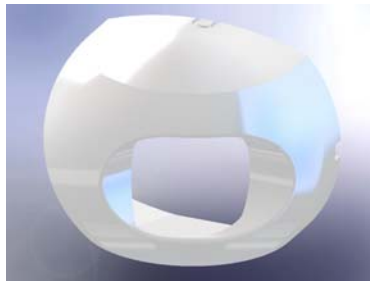
Lösungsmittel und deren Dämpfe zerstören die Optik. Wir empfehlen, vor Anstricharbeiten oder Arbeiten mit Lösungsmitteln die Leuchten zu demontieren.

Die Gehäuse dürfen aus lichttechnischen Gründen farblich nicht verändert werden. Insbesondere dürfen die Optik und andere Kunststoffteile keinen Farbauftrag erhalten.

ERSATZTEILE / *ZUBEHÖR

Abdeckungen für die Seitenlichter SSB, SSB. Kabelabdeckung für die Zweifarbenleuchte.

Artikel-Nr.:	
Steuerbord, schwarz	E-8385000800
Steuerbord, weiß	E-8385000700
Steuerbord, hochglanz	8385000900
Backbord, schwarz	E-8385100700
Backbord, weiß	E-8385100600
Backbord, hochglanz	8385100800
Heck, schwarz	E-8385200700
Heck, weiß	E-8385200600
Heck, hochglanz	8385200800
Zweifarbige Leuchte, schwarz	8386300100
Zweifarbige Leuchte, weiß	8386300200
Zweifarbige Leuchte, hochglanz	8386700100



**INSTALLATION ÉLECTRIQUE
FEUX DE POSITION LATÉRAUX, BICOLORES, SIGNALISATION**

Tous les feux de navigation sont pré-câblés.
(FEUX DE POSITION BICOLORES) Démontez d'abord le capuchon du câble

FEUX TRICOLORE "QUICFITS", COMB. TRICOLORE/SIGNALISATION BLANC "QUICFITS", TÊTE DE MÂT "QUICFITS", COMB. TÊTE DE MÂT/SIGNALISATION BLANC "QUICFITS"

Le branchement électrique de ces feux est fait uniquement dans la base "quicfits". Pour l'installation utiliser uniquement un câble circulaire de 8-10mm avec la section nécessaire. D'abord dévisser les vis du collier pour câble, ensuite enlever la bague et le cage de serrage ainsi que la rondelle de joint. Dénuder le câble suivant illustration →(9) à 35mm. Pousser le câble par l'entrée en bas de la base et pousser la cage et la bague de serrage sur le câble. Connecter le câble et ensuite presser la cage de serrage dans l'ouverture de l'entrée de câble et fixer la bague de serrage.

Ces opérations devront être exécutées exactement suivant les instructions, parce que de cette manière seulement on peut assurer la fermeture étanche du presse-étoupe. La connexion électrique entre la base "quicfits" et le feu s'effectuera en attachant le feu sur la base.

Les éclairages de navigation sont certifiés CEI 60945 et restent inférieures aux valeurs limites autorisées. Il ne peut cependant pas être exclu que dans des cas exceptionnels une interaction se produise entre les éclairages de navigation et le matériel radio.

Veillez maintenir un écart suffisant entre les éclairages de navigation et les antennes radio voire le matériel radio.

INSTRUCTION D'ENTRETIEN:

Les feux peuvent être nettoyés si nécessaire avec de l'eau ou éventuellement un produit à nettoyer exempt de solvants. Nous recommandons de nettoyer le recouvrement clair à des intervalles réguliers à l'eau propre. L'électronique est conçue pour avoir une bonne protection. Ne fermez pas l'aération du cache.

ATTENTION:

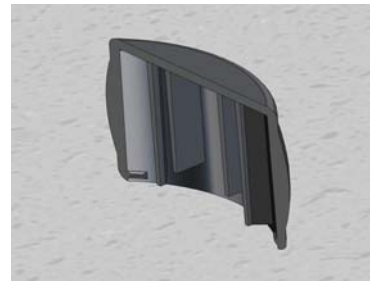
Des vapeurs solvants peuvent détruire les optiques des feux de navigation. Nous recommandons donc de démonter les feux avant de faire des peintures.

Ne pas peindre jamais les corps des feux pour des raisons photométriques. Particulièrement l'optique ne doivent pas être touchées par la peinture.

PIÈCES DE RECHANGE / *ACCESSOIRES

Chapeau pour les feux de position latéraux bâbord, tribord. Chapeau câble pour le feu bicolor.

Réf. :	
tribord, noir	E-8385000800
tribord, blanc	E-8385000700
tribord, haute brillance	8385000900
bâbord, noir	E-8385100700
bâbord, blanc	E-8385100600
bâbord, haute brillance	8385100800
poupe, noir	E-8385200700
poupe, blanc	E-8386300600
poupe, haute brillance	8386300800
bicolore, noir	8386300100
bicolore, blanc	8386300200
bicolore, haute brillance	8386700100



Please read the Operating Manual for your navigation lights carefully!

Die Betriebsanleitung ist vor Einsatz der Navigationsleuchte sorgfältig zu lesen.

Il est recommandé de lire attentivement les pages suivantes et de suivre les instructions de service avec la même attention.

9420110500.doc
Rev.: 04
Print date: 2016-04-13

GLAMOX RETAINS THE RIGHT TO MAKE TECHNICAL AND DESIGN CHANGES TO THE PRODUCTS.

GLAMOX BEHÄLT SICH VOR, AN DEN BESCHRIEBENEN PRODUKTEN TECHNISCHE ÄNDERUNGEN UND DESIGNÄNDERUNGEN VORZUNEHMEN

GLAMOX SE RESERVE LE DROIT DE MODIFIER LA TECHNIQUE OU LE DESSIN DE SES PRODUITS SANS PREVAIS



EC-Declaration of Conformity (DOC)

Manufacturer:	aqua signal Teterow GmbH & Co. KG	Document No.:	EC381
Address:	Werk Teterow Glasower Weg 5 D-17166 Teterow GERMANY	Rev.:	0
		Month/Year:	05/12
Application:	Navigation Lights		
Product Name, Type or Series:	Series 34 (LED) Series 43 (LED)	IEC 60945 (SOLAS) EN 8949 (SOLAS) EN 14744 (SOLAS) IMO Resolution A.824(17) IMO Resolution MSC.203(82)	EN 60945 (SOLAS) EN 8949 (SOLAS) EN 14744 (SOLAS) Series 34 (LED) Series 34 (LED)
The attachment of the CE Label is in conformity with:	EU Directive Approved European Standards EU Directive Approved European Standards	2004/70/EC (EMC Directive) EN 60945 (SOLAS) 2006/95/EC (Low Voltage Directive) EN 60204 (SOLAS)	
Additional Standards:	Description Navigation COLREG 72	for Series: Series 34 (LED) Series 43 (LED)	
	EN 8949 (SOLAS)	Series 34 (LED)	
	EN 14744 (SOLAS)	Series 34 (LED)	
	IMO Resolution A.824(17)	Series 34 (LED)	
	IMO Resolution MSC.203(82)	Series 34 (LED)	
Name:	aqua signal Teterow GmbH & Co. KG	Phone:	+49 421 4893-0
Address:	Werk Bremen Van Trotsen-Strasse 12 D-28307 Bremen GERMANY	Fax:	+49 421 4893-210
		E-Mail:	info@aquasignal.de
		WEB:	www.aquasignal.de
Signature:		Signature:	
Print Date:	Bremen, May 23, 2012	Signature:	Stefan Fischer Quality Management Representative/Manager QA

Supersedes EC-Declaration of Conformity No.: EC321.1 (Series 34 (LED)) ; EC290 (Serie 43 (LED))

Form G-EC-DoC - 7.0 Page: 1 / 1

Glamox Production GmbH & Co. KG
Glasower Weg 5
D-17166 Teterow, Germany

e-mail: info@aquasignal.de
Internet: <http://www.glamox.com/gmo>



**Operating Manual for
Navigation Lights Series AQUA SIGNAL 34**

**Betriebsanleitung für
Navigationsleuchten Serie AQUA SIGNAL 34**

**Instructions de service pour
feux de navigation série AQUA SIGNAL 34**

