

HELIX™
BACKCOUNTRY
RECHARGEABLE
LED LANTERN

Operating and Maintenance
 Instructions

Notice d'utilisation et d'entretien
 Bedienungsanleitung



ENGLISH

Battery Charging - See Figure 2

Supplied with Lantern:

- Lithium-Ion rechargeable battery,
- micro-USB charging cable.

Princeton Tec cares about the environment and recommends recycling batteries. For more information about battery recycling, please go to: www.batteryrecycling.com

To charge battery pack, open USB door and plug in micro USB cord; connect other end of cable to USB power source such as charger or computer.

Princeton Tec suggests using a charger with output of 5V, 1A. This charger will fully charge the battery pack in 3 to 4 hours. Slower charging will be achieved with a charger rated for lower amperage. Some computer USB ports may not have sufficient output to charge this or any USB rechargeable product. Under normal usage, the supplied lithium ion battery pack will last for approximately 1,000 charge / discharge cycles.

Green battery charge level LEDs under globe indicate battery state. Charge level is indicated by 1, 2 or 3 LEDs, representing roughly 33%, 66% and 100% charge states. If the charge level LEDs begin flashing during charging, please briefly disconnect the micro USB cable, and then reconnect to restart charging. If flashing continues, move your lantern to a cooler environment before continuing charging.

Do not remove the screws holding the lantern cabinet together. There are no user serviceable parts inside the lantern.

General Care and Warnings

- Properly charge the battery to maximize its lifespan. Lithium ion batteries do not suffer from a "memory effect," and for battery longevity it is preferable to charge more frequently if possible, rather than to fully deplete the battery's charge;
- To avoid damaging your lighting system, use only chargers that meet the approved specifications.
- Helix Backcountry Rechargeable, battery pack and cable are not submersible. Submerging in water will damage the system and void the warranty.
- To keep your lighting system looking new, use a mild soap and water solution with a rag or sponge to periodically wipe off dirt.

Figure 1 – Switch Operation

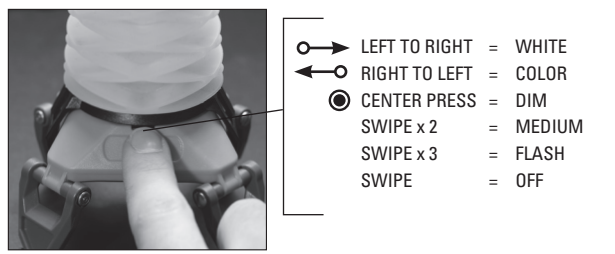


Figure 2 – Charging

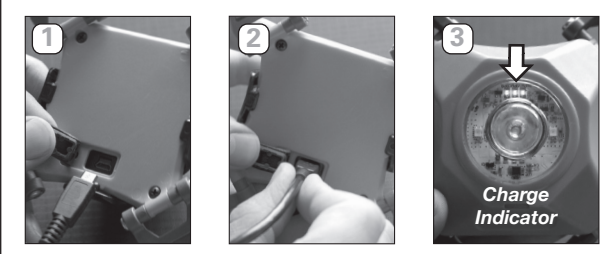


Figure 3 – Globe Removal

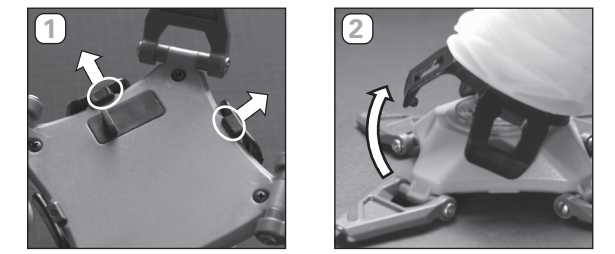


Figure 4 – Globe Installation

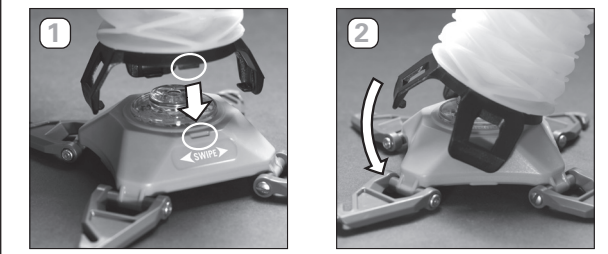
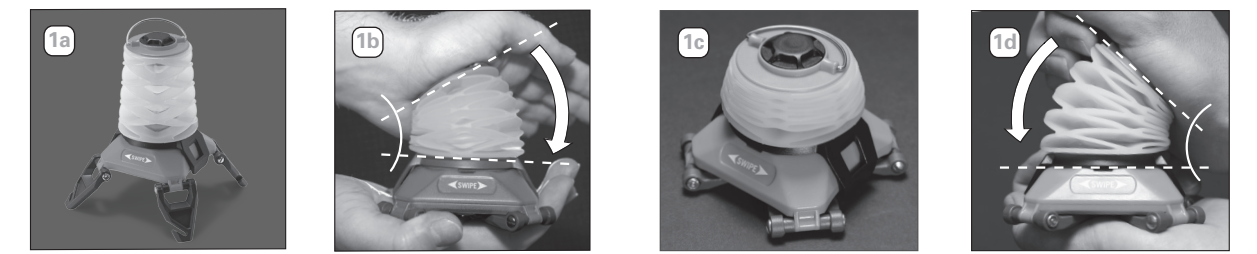


Figure 5 – Compressing and Opening



FOR CALIFORNIA RESIDENTS:

WARNING: This product contains Bisphenol A (BpA) a chemical known to the State of California to cause birth defects or other reproductive harm.

Switch Operation – See Figure 1

Helix Backcountry Rechargeable has two main light sources to choose from, one white Maxbright LED or two color Ultrabright LEDs. Each light source is dimmable.

Swipe to the right to activate white light. Swipe to the left to activate color light. One swipe engages dimmable high power mode; two swipes engage medium power and three swipes engage flash mode. With high power mode engaged, dimming is achieved by holding fingertip on sensor. After two seconds in any mode, left or right swipe turns lantern off.

Lantern Globe Removal and Installation

Figure 3, Figure 4: Lantern globe is removable to convert Helix Backcountry Rechargeable into a spotlight or for globe cleaning. To begin globe removal, turn lantern over and press down on two of the globe attachment clasps. Once clasps are released globe can be removed.

To install globe, engage tab into slot on body and snap down all three clasps at once.

Lantern Globe - Compressing and Opening

Figure 5: 1a- 2b To compress lantern, push globe toward lantern body. Hook one side of top clasp into lantern body and then roll top of lantern to lock globe into compressed position.

1a-2b To open, roll one side of top clasp off catch, then allow globe to extend into open position.

Troubleshooting

If the Helix Backcountry Rechargeable fails to light:

- Check charge state of battery by plugging into power source and observing battery charge level LEDs under lantern globe.
- Check the light for water contamination on the circuit board. The light will resume normal operation once the water is shaken or blown out and the light is left until completely dry. If the light has been contaminated with salt water, flush the unit with fresh water and dry as described above.

USA– International 5-Year Warranty

WARRANTY – Princeton Tec warrants this product to be free from defects in workmanship and materials under normal use 5 years. This warranty covers all of the component parts of the product except rechargeable battery, which is covered for 90 days. This warranty does not cover deterioration due to normal wear or damage due to misuse, alteration, negligence, accidents, or unauthorized repair. Princeton Tec will repair or replace parts which are defective in workmanship or materials.

After (3) unsuccessful attempts (within the warranty period) to repair the product, you have the right to elect replacement of the product or a refund of the purchase price less allowance for use of the product. **NO INCIDENTAL OR CONSEQUENTIAL DAMAGES ARE INCLUDED IN THIS WARRANTY.** (Some states do not allow the exclusion or limitation of incidental

or consequential damages, so the above limitations or exclusions may not apply to you.) This warranty gives you specific legal rights, and you may also have other rights which vary from state to state.

Princeton Tec reserves the right to change product specifications without notice.

Return Policy

If your light fails to operate, follow these simple steps:

1. Check batteries. Replace if necessary.
2. To send your light in for repair or replacement, first contact Princeton Tec customer service at **1-800-257-9080** to request an RMA number. Please have your light model, date of purchase and a brief description of the fault you are experiencing. No warranty repairs will be accepted without an RMA number.
3. Return the light to:
Princeton Tec, PO Box 8057
Trenton NJ 08650. Postage due and freight collect items will not be accepted.
4. Upon receipt your light will be processed in about two weeks. Please allow additional time for return transportation from NJ.



FRANÇAIS

Recharge de la batterie – voir le diagramme de recharge de la batterie.

Fourni avec la lanterne :
• batterie rechargeable au lithium-ion, câble d'alimentation micro-USB.

Chez Princeton Tec, nous nous préoccupons de l'environnement, c'est pourquoi nous vous recommandons de recycler vos piles. Pour plus d'informations sur le recyclage des piles, rendez-vous sur : www.batteryrecycling.com

Pour recharger la batterie, ouvrez le clapet de protection du port USB et branchez un câble micro USB. Connectez l'autre extrémité du câble à une source d'alimentation électrique appropriée (chargeur USB ou ordinateur, par exemple).

Princeton Tec vous conseille d'utiliser un chargeur avec une sortie de 5 V, 1 A. Un tel chargeur devrait permettre de recharger complètement la batterie en 3 à 4 heures. La recharge sera plus lente si vous utilisez un chargeur à plus faible ampérage. Il est possible que les ports USB de certains ordinateurs ne fournissent pas une puissance suffisante pour recharger cet appareil ainsi que d'autres appareils rechargeables via USB. Dans des conditions normales d'utilisation, la batterie au lithium-ion fournit une durée de vie d'au moins 1000 cycles de charge et décharge.

Les DEL vertes du niveau de charge de la batterie (sous le globe) indiquent l'état de charge de la batterie. Le niveau de charge est indiqué par 1, 2 ou 3 barres correspondant environ à 33 %, 66 % et 100 % de charge.

Ne pas enlever les vis qui sécurisent le corps de la lanterne. Il n'existe aucun composant réparable par l'utilisateur dans la lanterne.

Entretien général et avertissements ⚠

- Veillez à respecter les consignes lors de la recharge de la batterie pour lui assurer une durée de vie optimale. Les batteries au lithium-ion ne sont pas affectées par un « effet de mémoire » et, lorsque cela est possible, il est préférable pour leur durée de vie de les recharger fréquemment plutôt que de les

- décharger complètement.
- Pour éviter tout risque d'endommagement du système d'éclairage, n'utilisez que des chargeurs conformes aux caractéristiques recommandées.
- La lanterne Helix Backcountry Rechargeable, la batterie et le câble ne sont pas submersibles. En cas d'immersion dans l'eau, l'appareil sera endommagé et la garantie annulée.
- Pour conserver l'aspect neuf de votre système d'éclairage, nettoyez régulièrement les traces de salissures à l'eau et au savon doux à l'aide d'une éponge ou d'un torchon.

Utilisation du commutateur – Voir le schéma explicatif

La lanterne Helix Backcountry Rechargeable possède deux sources lumineuses au choix : une DEL Maxbright de couleur blanche et deux DEL Ultrabright de couleur rouge. L'intensité de chaque source lumineuse peut être modulée.

Balayez le commutateur tactile vers la droite pour enclencher l'éclairage de couleur blanche. Balayez le commutateur tactile vers la gauche pour enclencher l'éclairage de couleur rouge. Balayez une fois pour enclencher l'intensité d'éclairage maximale ; balayez deux fois pour enclencher l'intensité intermédiaire et trois fois pour le mode flash. Pour faire diminuer l'intensité d'éclairage lorsque la lanterne est en position de puissance maximale, laissez votre doigt posé sur le commutateur tactile. Pour éteindre la lanterne en fonctionnement depuis plus de deux secondes, balayez vers la gauche ou la droite.

Dépose et installation du globe de la lanterne

Le globe de la lanterne Helix peut être retiré pour la transformer en spot ou simplement pour le nettoyer. Pour retirer le globe, retournez la lanterne et appuyez sur deux des taquets de fixation du globe. Une fois les taquets détachés, retirez le globe.

Pour réinstaller le globe, remettez la languette dans son encoche située sur la base de la lanterne puis enfoncez les trois taquets simultanément

Globe de la lanterne – Pliage et dépliage

- 1a- 2b : Pour replier le globe, appuyez dessus afin de le compresser sur la base de la lanterne. Fixez un des crochets du sommet de la lanterne sur la base de l'appareil puis repliez le haut de la lanterne pour verrouiller le globe en position repliée.
- 1a- 2b : Pour déplier le globe, détachez l'un des crochets en haut puis laissez le globe se déplier en position ouverte.

Dépannage

- Si la lanterne Helix ne s'allume pas :
 - Vérifiez l'état de charge de la batterie en branchant la lanterne sur une source d'alimentation. La DEL sous le globe de la lanterne indique le niveau de charge.
 - Vérifiez qu'il n'y a pas d'eau dans les circuits électroniques de la lampe. La lampe fonctionnera de nouveau normalement après avoir évacué l'eau en la secouant ou en soufflant dedans et après l'avoir laissée sans l'utiliser jusqu'à ce qu'elle soit complètement sèche. Si de l'eau salée a pénétré dans la lampe, rincez-la à l'eau douce puis séchez-la comme expliqué ci-dessus.

Garantie de 5 ans aux États-Unis et dans le monde

GARANTIE – Princeton Tec garantit que ce produit, dans des conditions normales d'utilisation et pendant toute la durée de votre propriété, ne présente pas de défaut de matériau ou de vice de fabrication. Cette garantie couvre toutes les pièces de ce produit à l'exception des piles. Cette garantie ne couvre pas les détériorations causées par l'usure normale ni les dommages provoqués par une utilisation abusive, des modifications, de la négligence, des accidents ou une réparation non agréée. Princeton Tec réparera ou remplacera les pièces présentant des défauts de matériau ou des vices de fabrication. Votre revendeur Princeton Tec agréé ainsi que Princeton Tec sont les seuls habilités à réparer le produit. Après trois (3) tentatives de réparation infructueuses (pendant la période de garantie), vous avez le droit, à votre convenance, de faire remplacer le produit par un article neuf ou d'obtenir le remboursement du prix d'achat, duquel sera déduit un forfait prenant en compte la période

d'utilisation du produit. CETTE GARANTIE NE COUVRE AUCUN DOMMAGE ACCESSOIRE OU INDIRECT. (Certaines juridictions ne permettent pas l'exclusion ou la limitation des dommages accessoires ou indirects. Par conséquent les limitations ou exclusions exprimées ci-dessus peuvent ne pas s'appliquer à votre cas.) Cette garantie vous confère des droits légaux spécifiques. Il est également possible que vous disposiez d'autres droits pouvant varier d'une juridiction à une autre.

Princeton Tec se réserve le droit de modifier les caractéristiques du produit sans préavis.

Conditions de retour du produit

Si la lampe ne fonctionne pas, suivez les étapes suivantes :
1. Vérifiez les piles. Remplacez-les si nécessaire.
2. Contactez d'abord le service d'assistance à la clientèle de Princeton Tec au **1-800-257-9080** pour demander un numéro d'autorisation de retour d'article afin de renvoyer votre lampe pour réparation ou remplacement. Veuillez indiquer le nom du modèle de votre lampe, sa date d'achat et une petite description de problème rencontré. Nous ne pourrions accepter aucun article pour réparation sous garantie s'il n'est pas accompagné d'un numéro d'autorisation de retour d'article.
3. Renvoyez la lampe sans piles à : **Princeton Tec, PO Box 8057 Trenton NJ 08650 U.S.A.** Nous ne pouvons pas accepter les envois en port dû ou en fret payable.
4. Après réception, comptez environ deux semaines pour que nous puissions traiter votre demande. Veuillez compter un délai supplémentaire pour le transport depuis le New Jersey.

Princeton Tec
PO Box 8057,
Trenton, NJ 08650
Téléphone : 609-298-9331
Télécopieur : 609-298-9601
www.princetonotec.com
© 2017 Princeton Tec



DEUTSCH

Laden der Batterien – siehe Abbildung zum Laden der Batterien

Im Lieferumfang der Laterne enthalten:
• Aufladbare Lithium-Ionen-Batterie, Micro-USB-Ladekabel.

Entsorgen Sie gebrauchte Batterien sachgerecht. Verbrauchte Batterien gehören nicht in den Hausmüll. Sie sind verpflichtet, die Batterien an den dafür eingerichteten Sammelstellen abzugeben. Sie können die Lampe auch zu Ihrem Fachhändler bringen. Weitere Informationen zum Recycling von Batterien finden Sie unter (auf Englisch): www.batteryrecycling.com

Um den Batteriesatz zu laden, öffnen Sie die USB-Abdeckung und schließen Sie ein Kabel mit Micro-USB-Stecker an; verbinden Sie das andere Ende des Kabels mit einer USB-Stromquelle wie einem Ladegerät oder Computer.

Princeton Tec empfiehlt die Verwendung eines Ladegeräts mit einer Leistung von 5 V / 1 A. Ein solches Ladegerät lädt die Batterien in 3 bis 4 Stunden vollständig auf. Mit einem Ladegerät mit geringerer Amperezahl dauert der Ladevorgang länger. Die Leistung der USB-Anschlüsse an manchen Computern reicht nicht aus, um dieses oder andere über USB aufladbare Produkte zu laden. Bei normalem Gebrauch hält die mitgelieferte Lithium-Ionen-Batterie ca. 1000 Lade-/Entladezyklen.

Die grünen Ladezustand-LEDs unter dem Lampenschirm geben den Batteriestatus an. Der Ladezustand wird durch 1, 2 oder 3 LEDs angezeigt, die etwa 33 %, 66 % und 100 % Batteriekapazität entsprechen.

Entfernen Sie nicht die Schrauben, die das Laternengehäuse zusammenhalten. Die Laterne enthält keine vom Benutzer zu wartenden Teile.

Allgemeine Pflege und Warnhinweise ⚠

- Um die Leistungsfähigkeit der Batterie voll auszuschöpfen, laden Sie sie ordnungsgemäß auf. Bei Lithium-Ionen-Batterien kommt es zu keinem „Merkeffekt“. Für die Lebensdauer der Batterie ist es günstiger, sie häufig aufzuladen als sie vollständig zu entladen.

- Verwenden Sie nur Ladegeräte mit den angegebenen technischen Daten, um das Beleuchtungssystem nicht zu beschädigen.
- Die Helix Backcountry Rechargeable, die Batterien und das Kabel dürfen nicht in Wasser eingetaucht werden. Eintauchen in Wasser beschädigt das Gerät und führt zum Erlöschen der Garantie.
- Reinigen Sie Ihr Beleuchtungssystem regelmäßig mit milder Seifenlösung und einem Lappen oder Schwamm.

Schalterfunktion – siehe Abbildung zur Schalterfunktion

Die Helix Backcountry Rechargeable verfügt über zwei Lichtquellen, die wahlweise verwendet werden können: eine weiße Maxbright-LED und zwei rote Ultrabright-LEDs. Beide Lichtquellen sind dimmbar.

Wischen Sie nach rechts, um das weiße Licht zu aktivieren. Wischen Sie nach links, um das rote Licht zu aktivieren. Mit einer Wischbewegung aktivieren Sie den dimmbaren Hochleistungsmodus, mit zwei Wischbewegungen die mittlere Leistung und mit drei Wischbewegungen den Blinkmodus. Im Hochleistungsmodus können Sie das Licht dimmen, indem Sie den Sensor mit der Fingerspitze berühren. Zwei Sekunden nach der Aktivierung eines der drei Modi können Sie die Laterne mit einer Wischbewegung nach links oder rechts ausschalten.

Abnehmen und Anbringen des Lampenschirms

Sie können den Lampenschirm abnehmen, um ihn zu reinigen oder die Helix als Handlampe zu nutzen. Zum Abnehmen des Lampenschirms drehen Sie die Laterne um und drücken Sie auf zwei Schirmhalterungen. Sobald sich die Halterungen lösen, kann der Lampenschirm abgenommen werden.

Um den Lampenschirm anzubringen, führen Sie die Zunge in den Schlitz im Gehäuse ein und lassen Sie alle drei Halterungen gleichzeitig einrasten.

Lampenschirm – Zusammenfalten und Öffnen

1a – 2b: Um die Laterne zusammenzufalten, drücken Sie den Schirm in Richtung Lampengehäuse. Haken Sie eine Seite der oberen Halterung in das Laternengehäuse ein und drehen

Sie dann den oberen Teil der Laterne, um den Schirm in der zusammengefalteten Position zu fixieren.
1a – 2b: Drehen Sie zum Öffnen den Bügel auf einer Seite aus der Halterung, sodass sich der Schirm entfaltet.

Störungshilfe

- Wenn die Helix nicht leuchtet:
 - Überprüfen Sie den Ladestatus der Batterie, indem Sie die Lampe an eine Stromquelle anschließen und die Ladezustands-LEDs unter dem Lampenschirm beobachten.
 - Überprüfen Sie, ob sich an der Leiterplatte im Inneren der Lampe Wasser befindet. Die Lampe kann wieder verwendet werden, nachdem das Wasser herausgeschüttelt oder herausgeblasen wurde und die geöffnete Lampe vollständig getrocknet ist. Wenn Salzwasser in die Lampe eingedrungen ist, spülen Sie sie mit sauberem Wasser ab, und trocknen Sie sie wie oben beschrieben.

USA – Internationale 5-Jahres-Garantie

GARANTIE – Princeton Tec gewährleistet, dass dieses Produkt bei sachgemäßem Gebrauch frei von Verarbeitungs- und Materialfehlern ist, solange Sie es besitzen. Diese Garantie gilt für alle Komponenten des Produkts mit Ausnahme von Batterien. Diese Garantie gilt nicht für Schäden durch normalen Verschleiß oder infolge von unsachgemäßer Verwendung, Modifizierung, Unterlassung, Unfällen oder unsachgemäßen Reparaturen. Teile, die Verarbeitungs- oder Materialfehler aufweisen, werden von Princeton Tec repariert oder ersetzt. Das Produkt darf nur von zugelassenen Princeton Tec-Händlern und Princeton Tec repariert werden. Nach drei (3) erfolglosen Versuchen, das Produkt zu reparieren (während des Garantiezeitraums), können Sie das Produkt umtauschen oder erhalten den Kaufpreis abzüglich einer Minderung für die Nutzung des Produkts zurückerstattet. **ZUFÄLLIGE ODER FOLGESCHÄDEN SIND VON DIESER GARANTIE NICHT GEDECKT.** (In einigen Ländern ist der Ausschluss oder die Beschränkung der Haftung für zufällige oder Folgeschäden nicht statthaft, sodass die obigen Ausschlüsse oder Beschränkungen für Sie möglicherweise nicht gelten.) Diese Garantie gewährt Ihnen bestimmte Rechte; je nach Ihrem Wohnort verfügen Sie jedoch möglicherweise

über weitere Rechte. Princeton Tec behält sich das Recht vor, die Produktspezifikationen ohne Benachrichtigung zu ändern.

Princeton Tec behält sich das Recht vor, die Produktspezifikationen ohne Benachrichtigung zu ändern.

Rücksendungen

Wenn Ihre Lampe nicht funktioniert, gehen Sie folgendermaßen vor:
1. Prüfen Sie die Batterien. Ersetzen Sie sie, falls nötig.
2. Um Ihre Lampe wegen Reparaturen oder Ersatz einzuschicken, rufen Sie zuerst beim Princeton Tec-Kundendienst unter **1-800-257-9080** an und fordern Sie eine RMA-Nr. an. Bitte geben Sie dabei das Modell Ihrer Lampe, das Kaufdatum und eine kurze Beschreibung der aufgetretenen Störung an. Garantieforderungen werden nur mit RMA-Nr. akzeptiert.
3. Senden Sie die Lampe ohne Batterien zurück an: **Princeton Tec, PO Box 8057 Trenton NJ 08650.** Unterfrankierte und unfreie Sendungen werden nicht angenommen.
4. Der Vorgang wird innerhalb von zwei Wochen nach Eingang der Lampe bearbeitet. Bitte planen Sie zusätzliche Zeit für die Rücksendung aus New Jersey ein.

Princeton Tec
PO Box 8057,
Trenton, NJ 08650
Phone: 609-298-9331
Fax: 609-298-9601
www.princetonotec.com
© 2017 Princeton Tec

